

Bull. Inst. r. Sci. nat. Belg. Bull. K. Belg. Inst. Nat. Wet.	Bruxelles Brussel	31-XII-1984
55	ENTOMOLOGIE	
		10

UNE NOUVELLE TRIBU DE CERAMBYCINAE :  
LES TRIGONARTHRI (COLEOPTERA CERAMBYCIDAE)

PAR

André VILLIERS † (Paris)

(Avec 15 figures dans le texte)

Décrivant en 1912 son genre *Trigonarthron*, pour une espèce malgache, *T. cinnamomeum*, BOPPE (\*) avouait qu'il ne savait quelle place lui donner dans les « groupements de Cerambycinae actuellement constitués ». Il le comparait tour à tour à certains *Prioninae*, *Disteniinae*, *Spondylinae* et au genre *Protaxys* GAHAN (*Cerambycinae Protaxini*). Plus tard en 1919, dans son « Genera des *Disteniinae-Lepturinae* » (WYTSMAN, 178, 1921), il le plaçait délibérément parmi les *Lepturinae Toxotini* en raison d'une certaine ressemblance superficielle avec le genre *Pachysticus* FAIRMAIRE, également malgache, dont la femelle présente des antennes courtes, à articles massifs. En fait, la structure des antennes de *Trigonarthron* est extrêmement différente (fig. 2 à 5), comme elle est d'ailleurs différente de celle de *Protaxys*. Par ailleurs, la structure des hanches antérieures, la saillie prosternale, la nervation alaire (fig. 1) et divers autres caractères impliquent l'appartenance de ce genre aux *Cerambycinae* parmi lesquels il constitue une tribu nouvelle en compagnie d'un genre également nouveau, *Varieras*, décrit plus loin. Cette tribu se rangera à proximité des *Protaxini* GAHAN, 1906.

Tribu *Trigonarthrini*, nov.

Stature ample et courte. Tête, courte et large, non rétrécie derrière les yeux; ceux-ci petits, à facettes fortes, fortement échancrés, très écartés

(\*) La très importante collection de *Cerambycidae* de P. BOPPE est conservée à l'Institut royal des Sciences naturelles de Belgique à Bruxelles.

en dessus; joues beaucoup plus courtes que le lobe inférieur des yeux; tubercules antennifères écartés, médiocrement saillants; axe d'insertion des antennes exactement au niveau du bord antérieur des yeux. Antennes courtes; scape très fortement épaissi à l'apex, le pédicelle inséré à l'angle apical externe, l'angle apical-rostral arrondi mais fortement saillant; articles III et suivants, au moins les premiers, en forme de cornets plus ou moins aplatis (comme chez *Prionus*), avec l'angle apical-rostral saillant; XI appendiculé. Mandibules courtes, pyramidales, sans frange membraneuse ni dent molaire; maxilles à lacinia et galea bien développées; palpes maxillaires courts, le quatrième article largement tronqué. Labium à prémentum court et paraglosses bien développées.

Pronotum convexe, avec une légère bosse de chaque côté; saillie prosternale assez large, rebordée, dilatée à l'apex; cavités coxales antérieures ouvertes en arrière, triangulairement élargies sur les côtés; cavités coxales intermédiaires ouvertes sur l'épimère. Scutellum court et transverse, mésonotum sans aire striée distincte. Ailes membraneuses (fig. 1) avec cubitus à une seule branche et dépourvues de cellule 2A (terminologie de MARAN, 1930). Pattes plus ou moins courtes, tarses courts et larges.

Abdomen plus court que les élytres. Sternite VII court, et transverse, tronqué et légèrement échancré, obsolètement chez les femelles, plus fortement chez les mâles.

Répartition géographique: Madagascar.

#### TABLEAU DES GENRES

1. Elytres courts, une fois deux tiers aussi longs que larges ensemble à la base, fortement rétrécis d'avant en arrière (fig. 15). Antennes très courtes et épaisses (fig. 6) . . . . . Gen. *Varieras*, nov.  
— Elytres plus longs, un peu plus de deux fois aussi longs que larges ensemble à la base, à côté subparallèles (fig. 14). Antennes plus longues, à articles plus déprimés (fig. 2 à 5) . . Gen. *Trigonarthron* BOPPE

#### Genre *Trigonarthron* BOPPE

*Trigonarthron* BOPPE, 1912, *Bull. Soc. ent. France*, p. 403; espèce-type du genre: *T. cinnamomeum* BOPPE.

*Trigonarthron*: BOPPE, 1921, *Gen. Ins.* WYTSMAN, 178, p. 18, 51.

Espace interantennaire triangulairement échancré, suivi d'un sillon très court et profond; parfois un sillon superficiel sur le vertex. Article III des antennes un peu plus long (♀) ou à peu près aussi long (♂) que large à l'apex, articles suivants progressivement, mais faiblement plus allongés; article XI plus de deux fois (♂) ou à peine plus long que

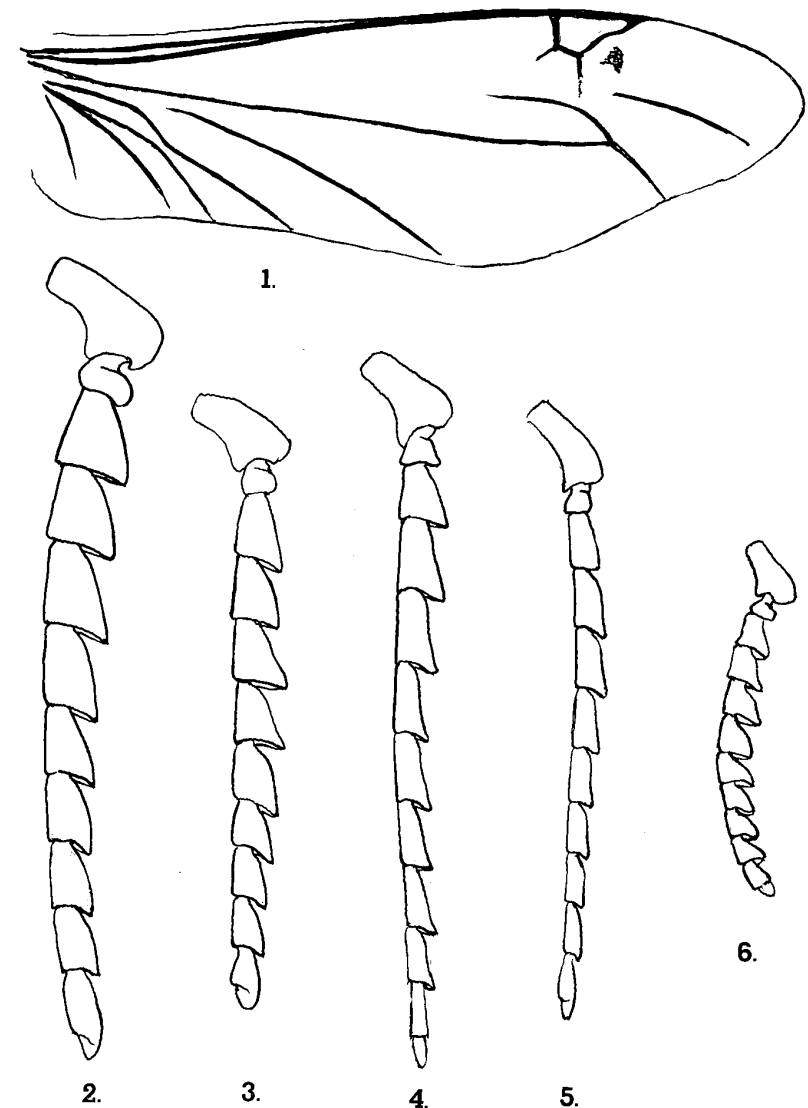


Fig. 1. — Aile postérieure de *Trigonarthron cinnamomeum* BOPPE.

Fig. 2 à 6. — Antennes droites.

- 2: *Trigonarthron cinnamomeum* BOPPE, ♂; 3: *idem*, ♀; 4: *T. antongilianum*, n. sp., ♂; 5: *T. incertum*, n. sp., ♀; 6: *Varieras variable*, n. g., n. sp., ♀.

large (♀). Pronotum transverse, avec une petite saillie conique obtuse latérale et le disque portant ou non de très légères nodosités. Arrière corps subcylindrique, les côtés des élytres subparallèles et les apex largement arrondis.

Mâle : Tergite VII semi-ovale (fig. 7). Sternite VII assez fortement échancré (fig. 8). Tergite VIII rétréci et tronqué à l'apex (fig. 9). Sternite VIII aliforme, bilobé (fig. 10). Tegmen à lobes apicaux digitiformes (fig. 11). Pénis court, faiblement arqué, à lobe inférieur acuminé, plus long que le supérieur; apophyses basales courtes et larges (fig. 12 et 13).

Répartition géographique : Madagascar.

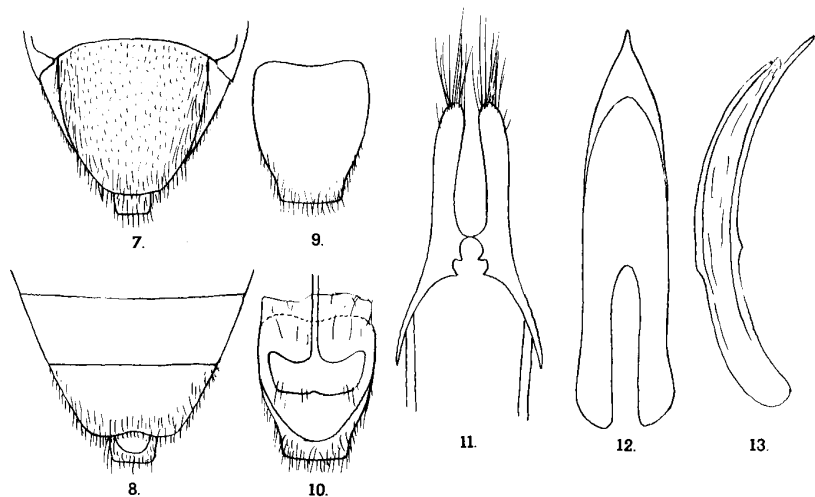


Fig. 7 à 13. — *Trigonarthron cinnamomeum* BOPPE, ♂.  
7 : tergite VIII; 8 : sternite VII; 9 : tergite VIII; 10 : sternite VIII;  
11 : apex du tegmen; 12 : pénis, vue dorsale; 13 : *idem*, profil.

#### TABLEAU DES ESPECES

- |  |                                     |
|--|-------------------------------------|
| 1. Troisième article des antennes denté. Tête et pronotum rouges, portant une courte pubescence dorée ne cachant pas le tégument . . . . . | 2.                                  |
| — Troisième article des antennes non denté. Tête et pronotum noirâtres, couverts par une longue pubescence jaunâtre couchée . . . . .      | 3. <i>T. incertum</i> , n. sp.      |
| 2. Antennes noires, pattes noirâtres . . . . .   | 1. <i>T. cinnamomeum</i> BOPPE.     |
| — Antennes et pattes rouges . . . . .  | 2. <i>T. antongilianum</i> , n. sp. |

### 1. *Trigonarthron cinnamomenum* BOPPE

*Trigonarthron cinnamomeum* BOPPE, 1912, *Ann. Soc. ent. France*, p. 402 (fig. 1).

*Trigonarthron cinnabarinum* BOPPE, 1912, *Ann. Soc. ent. France*, p. 403; holotype ♂ (?) : Tamatave (Institut royal des Sciences naturelles de Belgique).

*Trigonarthron cinnabarinum* : BOPPE, 1921, *Gen. Ins.* WYTSMAN, 178, p. 51, pl. 4, fig. 6.

#### Types examinés et désignés

Holotype ♂ (\*) de 16 mm de longueur, dépourvu de tarse antérieur et intermédiaire gauches, portant les étiquettes suivantes : « Coll. R. I. Sc. N. B., Madagascar Tamatave, ex coll. BOPPE », « *Trigonarthron cinnamomeum*, Type, BOPPE, P. BOPPE vid., Cf. *Bull. Soc. ent. Fr.*, 20, 1912 : 403.4, Holotype, ♂ ».

Je désigne comme apallotype une ♀ de 17,5 mm de longueur portant les étiquettes suivantes : « Madagascar Est, 570 m, Iaraka », « Coll. VADON-PEYRIERAS », « Muséum Paris, Madagascar, Coll. J. VADON ».

Longueur : 13-20 mm. — Figures 1, 2, 3 et 7 à 14.

Rouge vermillon, avec une courte pubescence dorée ne cachant pas le tégument. Antennes et apex des mandibules noirs. Pattes brun noirâtre.

Tête et pronotum à ponctuation fine, peu profonde et peu serrée. Espace interoculaire une fois et demie (♂) à environ deux fois (♀) aussi large qu'un œil vu de dessus. Antennes courtes, atteignant le niveau du quart (♂) ou du sixième (♀) basal des élytres. Pronotum une fois un quart (♂) à une fois et demie (♀) aussi long que large. Elytres finement et densément ponctués, avec quelques gros points superficiels irrégulièrement répartis.

Madagascar Est : *S.-P. Andapa* : Beanana, X-1945, (J. VADON, M. P.). — *S.-P. Maroantsetra* : Ambodivoangy (J. VADON, M. P.); haute Fananehana, XI-1968 (J. VADON et A. PEYRIERAS, M. P.); Iaraka, 650 m (J. VADON et A. PEYRIERAS, M. P.); Tsaramainandra, XI-1952 (J. VADON, M. P.); Ambohitsitondrona, X-1951 (J. VADON). — *S.-P. Tamatave* : Tamatave (I. R. S. N. B., M. P.). — *S.-P. Moramanga* : Périnet (M. P.); route d'Anosibe, XI-1972 (R. VIOSSAT, M. P.).

Madagascar Centre : *S.-P. Tananarive* : Tananarive (M. P.). — *S.-P. Fianarantsoa* : Fianarantsoa (PERROT FRERES, M. P.).

(\*) Il s'agit bien d'un mâle malgré le doute exprimé par BOPPE dans sa description.

## 2. *Trigonarthron antongilianum* n. sp.

Types désignés :

Holotype ♂ de 14 mm de longueur et allotype ♀ de 17 mm portant les étiquettes suivantes : « Madagascar Est, Dist. Maroantsetra, Fampanambo, VADON PEYRIERAS », « Museum Paris ». — Trois paratypes.

Longueur : 14-17 mm. — Figure 4.

Rouge orangé, y compris pattes et antennes, avec seulement l'apex des mandibules noir.

Extrêmement voisin du précédent, présentant la même ponctuation et la même pubescence. En diffère par les caractères suivants : antennes plus longues, atteignant presque le milieu des élytres (♂) ou seulement le sixième basal (♀); pronotum de peu moins long que large à la base (♂) ou une fois un quart aussi large que long (♀).

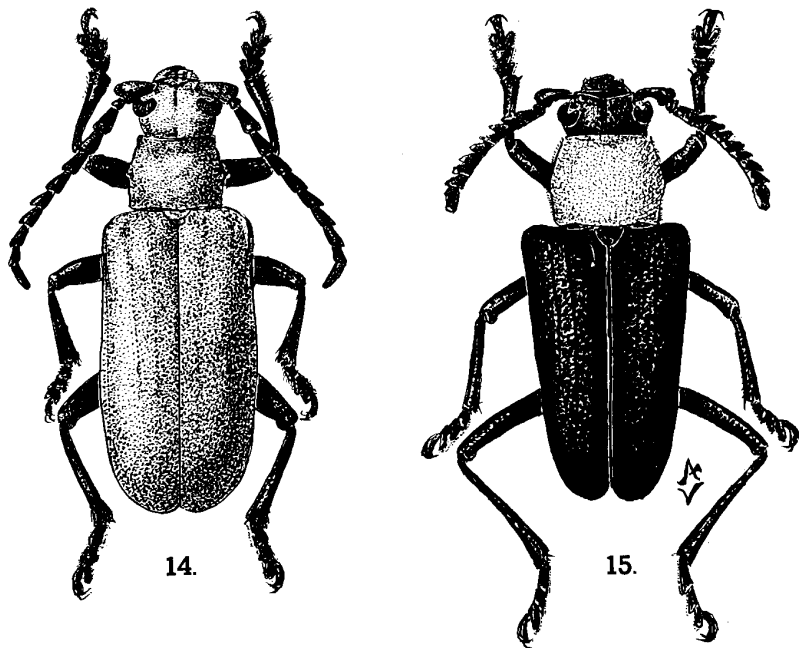


Fig. 14. — *Trigonarthron cinnamomeum* BOPPE, ♂.

Fig. 15. — *Varietas variabile*, n. gen., n. sp., ♀.

Madagascar Est : S.-P. Maroantsetra : Fampanambo (J. VADON et A. PEYRIERAS, M. P.). — S.-P. Mananara : Antanambe (J. VADON et A. PEYRIERAS, M. P.).

## 3. *Trigonarthron incertum* n. sp.

Type désigné :

Holotype ♀ de 18 mm de longueur, portant les étiquettes suivantes : « Madagascar, Tamatave et forêts d'Alahakato, 1<sup>er</sup> semestre 1888, Edouard PERROT », « Muséum Paris ».

Longueur 18 mm. — Figure 5.

Tête, antennes, pronotum, scutellum et face ventrale noir brunâtre. Tout le corps avec une pubescence coachée jaunâtre clair, longue et dense sur l'avant-corps, plus courte et moins serrée sur les élytres et la face ventrale.

Femelle. Tête entièrement sillonnée en dessus; espace interoculaire trois fois aussi large qu'un œil vu de dessus. Antennes atteignant le niveau du sixième basal des élytres; article III environ deux fois aussi long que large, l'angle apical rostral non dilaté; articles IV à X avec l'angle apical largement denté. Pronotum 1,3 fois plus large à la base que long au milieu, à bord collaire nettement aussi étroit que la base et le disque sans reliefs distincts. Apex des élytres plus étroitement arrondi que chez les précédents.

Madagascar Est : S.-P. Tamatave : Tamatave et forêts d'Alahakato (E. PERROT, M. P.).

## Genre *Varietas* nov. (\*)

Espèce-type du genre : *V. variabile*, n. sp.

Femelle : Espace interantennaire largement ouvert en V. Sillon médian très court et très superficiel. Antennes très courtes et épaisses, atteignant à peu près la base des élytres; article III à peu près aussi long que large, IV à X transverses, étroits à la base et largement dilatés à l'angle apical rostral. Pronotum transverse, convexe, à marges collaire et basale étroites; base faiblement sinuée, les angles postérieurs déprimés; côtés avec une bosse obsolète, fortement abaissée. Elytres courts, fortement rétrécis en arrière, à apex arrondis. Pattes assez longues, surtout les postérieures; fémurs étroits, à bords subparallèles; tibias postérieurs faiblement arqués. Tarses courts, le premier article des postérieurs aussi long que les deux suivants ensemble. Dernier sternite de l'abdomen subtronqué, légèrement échancré au milieu.

Répartition géographique : Madagascar, une seule espèce.

(\*) de Vadon et Peyrieras; genre grammatical : neutre.

### 1. *Varietas variabile* n. sp.

#### Types désignés :

Holotype ♀ bicolore de 9 mm de longueur, dépourvu de patte intermédiaire gauche et de tibio-tarse postérieur gauche, portant les étiquettes suivantes : « Madagascar, Antsianaka, PERROT frères, 2<sup>e</sup> semestre 1893 », « Museum Paris, ex Coll. R. OBERTHÜR ». — Trois paratypes ♀.

Longueur : 9-12 mm. — Figures 6 et 15.

Coloration variée : entièrement noir ou brun de poix, ou noir avec seulement le pronotum rouge, la tête parfois tachée de rouge. Tout le corps avec une courte pubescence dressée, noire, rousse ou dorée.

Femelle : Espace interoculaire environ deux fois un tiers aussi large qu'un œil vu de dessus. Pronotum 1,3 à 1,4 fois aussi large que long, à côtés plus ou moins longuement convergents en avant, disque parfois déprimé sur la ligne médiane. Elytres trois fois aussi longs que le pronotum, une fois deux tiers aussi longs que larges ensemble à la base, finement et densément ponctués.

Madagascar Est : *S.-P. Maroantsetra* : Iaraka, 570 m (J. VADON et A. PEYRIERAS, M. P.). — *S.-P. Mananara* : Antanambe (J. VADON et A. PEYRIERAS, M. P.). — *S.-P. Ambatondrazaka* : Antsianaka (PERROT FRERES, M. P.). — *S.-P. Fort Carnot* : forêt côte Est (R. CATALA, M. P.).

#### RESUME

L'auteur crée la nouvelle tribu des *Trigonarthrini* (*Cerambycidae* — *Cerambycinae*) pour *Trigonarthron cinnamomeum* BOPPE. Description de *Trigonarthron antongilianum*, n. sp., *Trigonarthron incertum*, n. sp. et de *Varietas variabile*, n. gen, n. sp., de la même tribu.

Laboratoire d'Entomologie,  
Muséum national d'Histoire naturelle  
45, rue de Buffon, F — 75005 Paris