

NOTAS SOBRE LA FAMILIA ANOPLODERMATIDAE

(Coleopt. Cerambycoidea)

por A. F. PROSEN (1)

En su "Esboço monographico dos Anoplodermideos" de 1937, F. Lane hace una atinada crítica al capítulo correspondiente de la "Revisión des Prionides" de A. Lameere (1902-1912) en la que este último autor reduce la Familia a un solo género y la reúne en una misma Tribu con *Hypocephalus armatus Desmarest*. El criterio de Lane es aceptado por C. Bruch, quien por sugestión del especialista brasileño crea el género *Acanthomigdolus* en 1941 para separar las especies argentinas que difieren notablemente de los *Migdolus* del Brasil. Ya en 1860 Thomson había reunido en una Tribu a los tres géneros existentes en esa época y en "Systema Carambycidarum" 1864 le da categoría de Familia a la que agrega el gen. *Migdolus* creado por Westwood el año anterior, separando también a *Hypocephalus* en Fam. aparte. De los fundamentos de Thomson destacamos las observaciones siguientes: "Ces insectes offrent les caractères généraux des *Prionites*, mais s'en distinguent d'une manière absolue par la structure de leurs tarsees qui sont à peine scopigères, et dont le 3^e article est presqu'entier. Le module qui existe à la base de ce même article, a pris dans les *Anoplodermides* un développement tellement considérable, qu'on pourrait croire au premier abord qu'ils sont pentamères. Toutes ces raisons m'ont donc engagé à distraire les *Anoplodermides* de la familie des Cerambycides."

Sin considerar el trabajo de Lane, Blackwelder en 1946 sigue adoptando la clasificación de Lameere en su "Checklist of the Coleopterous Insects..." Part 4, razón por la cual retomamos el tema apoyando la opinión de Lane, ya que esta Familia presenta caracteres

(1) Presentado en el 1er. Congreso Sudamericano de Zoología, La Plata, Octubre 1959.

biológicos y taxinómicos tan peculiares que no es posible aceptar la hipótesis filogenética de Lameere como argumento de valor sistemático. Considerando que la crítica de Lane es exhaustiva creemos inoficioso volver a discutir los puntos de vista de Lameere. Por otra parte, como se verá más adelante, los géneros presentan detalles morfológicos tan importantes que permiten dividir el grupo en tres Subfamilias.

Con respecto a datos biológicos, nada se ha conocido desde que Bruch publicó en 1921 las observaciones de Durione referentes a *Sypilus orbignyi* Guér. No se conocen aún las larvas y ninfas de esta familia, ni la mayoría de las hembras, ya que aparentemente sólo salen a la superficie del suelo para la fecundación y con excepción de *Pathocerus wagneri* Waterh., todas tienen las alas atrofiadas. Es posible que las desconocidas hembras del gen. *Mysteria* también posean alas funcionales. Probablemente todos los Anoplodermidos se alimenten de raíces o partes hipogeeas vegetales y esta condición hace que sus representantes sean extremadamente raros, pues de muchas especies sólo se conoce el tipo. A la observación de D'Orbigny sobre *Anoploderma bicolor* Guér. que fue encontrado "en jóvenes ramas de árboles" y a la de Gounelle referente a *Migdolus fryanus* Westw. "que camina por los senderos después de las lluvias" se puede agregar que *Mysteria cylindripennis* Thoms., *Phathocerus wagneri* Waterh. y *Anoploderma martinezi* sp. n. vuelan de noche y son atraídos por la luz, *Acanthomigdolus quadricollis* Bates y *Acanthomigdolus tetropioide* (Fairm.) vuelan de mañana desapareciendo a medio día, (observación de M. Birabén y A. Martínez) y *Sypilus orbignyi* y *Sypilus ferrugineum* Goun. caminan por el suelo y vuelan por la tarde.

Algunas especies aparecen con fecha más o menos fija para cada localidad, así *P. wagneri* puede encontrarse en Colonia Dora y Añatuya (Sgo. del Estero), en los primeros días de febrero; en Campo Gallo (Sgo. del Estero) y en Patquia (La Rioja), aparecen en la segunda quincena de enero. *Anoploderma martinezi* n. sp. fue capturada en Lumbreira (Salta), a mediados de noviembre en varios años seguidos, también aparece en el mismo mes en Jujuy, Formosa y Tarija (Bolivia).

El hallazgo de *Acanthomigdolus quadricollis* debe ser sumamente raro, pues tengo la impresión de que sólo vuelan un par de horas por año. En diciembre de 1951 nos encontrábamos con M. Birabén y A. Martínez en el establecimiento de Guayapa, propiedad de

Alberto Breyer en Patquia, La Rioja; el día 16 apareció esta especie volando rápidamente y en cantidad sobre las malezas que bordean los médanos; avisado por mis compañeros acudí al lugar media hora después, pero ya no fue posible ver un solo ejemplar, a pesar de una prolija búsqueda. El mismo sitio había sido visitado por nosotros los días anteriores y lo fue en los subsiguientes con la esperanza de encontrar una hembra, pero no volvieron a presentarse. El campo del Sr. Breyer fue visitado durante los últimos treinta años por muchos entomólogos, algunos de ellos pasaron largas temporadas allí coleccionando insectos y sólo en diciembre de 1937 el Prof. Gastón Breyer consiguió un ejemplar. Después de la descripción de esta especie por Bates en 1875 sólo se ha señalado el hallazgo en Mendoza del espécimen que figura en la colección Bruch.

De las 19 especies que hasta la fecha se conocían de esta familia, sólo están descritas las hembras de 6 especies y una variedad; las de *Sypilus orbignyi* Guér., *S. ferrugineus* Goun., *Pathocerus wagneri* Waterh. y *Acanthomigdolus tetropioides* var. *carbonaria* Bruch, fueron descritas por C. Bruch; las restantes, *Migdolus fryanum* Westw., *Acanthomigdolus tetropioides* (Fairm.) y *A. quadricollis* Bates, fueron descritas respectivamente por Gounelle, Fairmaire y Bates. Quedando por conocer las hembras de los géneros *Mysteria*, *Anoploderma* y *Cherrocrius*; las dos últimas se describen en estas notas.

Los representantes más australes de la familia son *Cherrocrius bruchi*, *Sypilus orbignyi* y *Sypilus boeroi* sp. nov. que han sido hallados en Neuquén y Río Negro, República Argentina, y los más septentrionales *Migdolus fryanum* de Goyaz, Brasil, y *Anoploderma bicolor* en los "Andes peruanos", esto probablemente sea un error ya que Samaipata queda en las "últimas montañas", pero en terreno boliviano a 70 kilómetros al oeste de Santa Cruz de la Sierra.

Otro error no señalado es el dar "Los Andes" de la Argentina como localidad de *Migdolus thulanum* Lamr.; de esta especie sólo se conoce el tipo y fue recogido por Castelnau en 1845, durante un viaje de Goyaz a Cuyabá (Matto Grosso). Ya fue observada la localidad típica de Río de Janeiro, que se da para *Pathocerus wagneri*, ya que el material que sirvió para la diagnosis original, procedía sin duda alguna de Santiago del Estero. También es muy dudosa la localidad de Valdivia (Chile), para *Acanthomigdolus quadricollis*.

La familia Anoplodermatidae puede dividirse en tres subfamilias a reconocerse ellas y los géneros que las componen con la clave siguiente:

1. Ojos dorsalmente aproximados y ventralmente contiguos, cabeza y mandíbulas horizontales MYSTERINAE 6.-
 Ojos dorsal y ventralmente muy separados, cabeza vertical o inclinada 2.-
2. Antenas pectinadas, pronoto ensanchándose hacia atrás (trapezoidal) gen. *Cherrocarius* Berg 1898 CHERROCRINIINAE.
 Antenas dentadas, pronoto más ancho en el medio (discoidal) ANOPLODERMATINAE 3.-
3. Cabeza y pronoto con largos pelos, 3er. antenito con la mitad de la longitud del escapo *Spilus* Guérin 1840.
 Cabeza y pronoto sin largos pelos, 3er. antenito tan largo o más largo que el escapo 4.-
4. Labro invisible, epistoma avanzado sobre la base de las mandíbulas Anoploderma Guérin 1840
 Labro visible, epistoma no avanzando sobre la base de las mandíbulas 5.-
5. Mandíbulas con un diente en el medio del borde interno. trocánteres sin espina *Migdolus* Westwood 1863.
 Mandíbulas con un diente basal interno, trocánteres destacados en larga espina .. *Acanthomigdolus* Bruch 1941.
6. Antenas flabeladas *Pathocerus* Waterhouse 1901.
 Antenas dentadas *Mysteria* Thomson 1860.

LISTA DE ESPECIES:

- Migdolus fryanum* Westwood, 1863. Brasil: Paraná, Sta. Catharina, S. Paulo, Goyaz, Río de Janeiro.
- Migdolus exul* Lameere, 1915. Brasil.
- Migdolus thulanum* Lameere, 1902. Brasil: Goiaz o Matto Grosso.
- Migdolus spitzi* Lane, 1937. Brasil: Matto Grosso.
- Migdolus punctatus* Lane, 1937. Brasil: Sao Paulo.
- Migdolus cuyabanus* Lane, 1937. Brasil: Matto Grosso.
- Migdolus morretesi* Lane, 1937. Brasil: Sao Paulo.

Acanthomigdolus tetropioides (Fairmaire), 1893. Argentina: Mendoza, Santiago del Estero.

Acanthomigdolus tetropioides var. *carbonaria* Bruch, 1941. Argentina: La Rioja.

Acanthomigdolus quadricollis (Bates), 1875. Argentina: La Rioja, Santiago del Estero. Chile: Valdivia ?.

Anoploderma bicolor Guérin, 1840. Bolivia: Santa Cruz, Cochabamba. Brasil: Matto Grosso. Argentina: Misiones?, Santiago del Estero?. Paraguay: Las Misiones.

Anoploderma martinesi sp. nov. Argentina: Salta, Jujuy, Formosa. Bolivia: Tarija. Paraguay: Chaco.

Sypilus orbigny Guérin, 1840. Argentina: Neuquén, Río Negro, Sud de Buenos Aires.

Spylius ferrugineus Gounelle, 1913. Argentina: Córdoba, Santiago del Estero.

Sypilus boeroi sp. nov. Argentina: Neuquén.

Sypilus? *breueri* Lameere, 1912. Argentina: Córdoba.

Cherrocarius bruchi Berg, 1898. Argentina: Río Negro, Neuquén.

Mysteria cylindripennis Thomson, 1860. Argentina: Entre Ríos, Corrientes, Misiones, Buenos Aires ?, Chaco, Santa Fe, Jujuy. Uruguay: Montevideo. Brasil: Río Grande do Sul.

Mysteria lacordairei Lameere, 1902. Argentina: Santa Fe, Entre Ríos.

Mysteria darwini Lameere, 1902. Brasil.

Pathocerus humboldti Lameere, 1902. Paraguay: Las Misiones. Brasil?. Argentina?.

Pathocerus wagneri Waterhouse, 1901. Argentina: Santiago del Estero, Catamarca, La Rioja, Córdoba, San Luis, Salta, Jujuy, Tucumán.

Anoploderma martinezi sp. nov. (fig. 2.)

Holotipo ♂: Longitud 30 mm.; Lat. hum. 10 mm.; ancho máx. del pronoto 8 mm.; distancia interocular externa 5 mm. Color uniforme castaño claro. Cabeza más ancha que larga, algo rugosa y grosera y profundamente punteada; labro invisible; epistoma trapecial, leve y longitudinalmente surcado, con el borde distal recurvo y algo doblado hacia abajo, con esesos pelos erectos a los lados y en el borde anterior. Entre los tubérculos anteníferos lleva una depresión que es más profunda hacia los lados. La carena interocular es poco nota-

ble. Región gular transversalmente rugosa. Submento liso, con los lados granulados y con el borde anterior bruscamente doblado hacia abajo. Genas pequeñas, algo salientes, finamente granuladas y frontalmente truncadas en arista. Mento ancho, subrectangular. Palpos labiales próximos, con el 1er. artículo cilíndrico y delgado, más largo que el 2º, éste algo aplanado y engrosándose distalmente, el 3º un poco más corto que el 2º, más ancho en el medio, aplanado y con el ápice muy romo. Palpos maxilares tan largos como las mandíbulas, con el 1er. artículo cilíndrico, del 2º al 4º algo aplanados, siendo los 1º y 2º subiguales, el 4º más corto y romo y el 3º más corto que el 4º. Ojos muy grandes, reniformes, gruesamente granulados, hinchados, muy separados, con una corona de cerdas erectas en su borde posterior. Mandíbulas del largo de la cabeza, muy arqueadas, con un diente basal romo notable, que al entrecruzarse con su oponente quedan al borde del epistoma; lateralmente punteado-pilosas, internamente brillantes y biseladas, adelgazando y curvándose hacia el ápice; la mitad basal es castaño-rojiza, el resto y el borde interno son negros. Las antenas apenas llegan a la mitad de los élitros, 1er. artículo muy corto, cilíndrico, algo curvado, brillante y con algunas cerdas, 2º muy pequeño, con las mismas características del precedente, 3º más largo que el 1º, poroso y dentado en su ángulo externo, los siguientes subiguales al anterior (4 a 9), el 10º mucho menos dentado que los precedentes, el 11º una vez y media el largo del 10º y levemente atenuado hacia el ápice.

Pronoto un poco más ancho que largo, liso y dispersamente punteado-impreso, con el borde anterior procurvo y proyectado sobre la cabeza; carenas laterales curvas y con la arista un poco irregular; borde posterior largo, estrechado a los lados y en el centro recurvo. Escudete pequeño y semicircular. Élitros profundamente rugoso-punteados, con sus dos primeros tercios paralelos y luego curvados, terminando en ángulo. La sutura es inaparente en el primer quinto, luego haciéndose más notable hacia el ápice; bordes posteriores algo levantados.

Prosterno con el borde anterior elevado, separado de los proepisternos por una carena curvada hacia afuera, su proceso elevado a la par de las coxas, luego rápidamente en declive y terminando por una corta prolongación hendida que apenas llega al mesosterno. Toda la región esternal es punteada y cubierta de pelos amarillos dorados.

Mesosterno trapecial, en un plano algo elevado con respecto a los mesoepisternos, prolongado hacia atrás en forma acañalada.

Metasterno amplio, longitudinalmente surcado y su proceso pro-

longado hacia adelante doblándose sobre el proceso mesosternal con el que aparentemente está soldado. Metaepisternos en triángulo alargado y con el vértice oblicuamente truncado.

Patatas anteriores con las coxas muy salientes; trocánteres pequeños, fémures brillantes y algo deprimidos, piloso-punteados, con áreas lisas; tibias rugoso-pilosas, con una fila externa de espinas gruesas, romas e irregulares, algo dilatadas hacia el ápice, prolongándose luego hacia afuera en forma de lámina oblicua y con dos espolones negros debajo de la articulación tarsal; tarsos pentámeros, obeónicos, con el 1er. segmento mucho más largo que el 2º, este un poco más largo que el 3º; 4º menos de la mitad del 3º y el 5º más largo de todos, los 1º al 3º artículos son ventral y longitudinalmente surcados. Patas medias con las coxas globosas y salientes, estructuralmente análogas a las anteriores, con los tarsos un poco más largos y la misma conformación. Patas posteriores con los fémures un poco más robustos y con las tibias apicalmente mucho más dilatadas y con un sólo espolón; tarsos igual que los anteriores, pero poco más cortos.

Abdomen con el 1er. esternito prolongado entre las coxas en forma de cuña aguda y acanalada, todos los esternitos siguientes dispersamente puntuados y ligeramente pilosos, con el borde posterior liso y brillante.

Algunos ejemplares de procedencia boliviana presentan un colorido uniforme que va del castaño al castaño obscuro.

Se diferencia de especie genotípica por tener ésta: cabeza, mandíbulas y antenas negras; patas, escudete, segmentos esternales y abdominales castaño negruzco; pronoto, proepisternos y élitros castaño-rojizo, siendo la nueva especie dorsal y ventralmente castaño claro uniforme. Los ojos y la cabeza de *A. martínezi* son mucho más grandes que en la especie de Guérin.

Holotipo [†] de Lumbreira, Salta, Rep. Arg. XI - 1955 (M. Birabén, A. Martínez y A.F. Prosen coll.) N° 18020 en la col. del autor, 8 paratipos con la misma fecha y procedencia en la col. del autor, y 3 paratipos en la col. del Departamento de Zoología de Sao Paulo, Brasil; 7 paratipos de la misma localidad XI-1952 (Martínez y coll.), 1 en la col. Jiménez de Asúa de B. Aires, 3 en la col. Campos Seabra de Río de Janeiro, y 3 en la col. del autor; 1 paratipo de la Mendieta, Jujuy, Arg. XI-1950 (Birabén coll.) 6 paratipos de Villamontes, Bolivia XI-1950 (Martínez coll.) en la col. del autor; 6 paratipos de Formosa, Arg. XII-1943 (Daguerre coll.), 4 en la col. Campos Sea-

bra y 2 en la del autor; 1 paratipo de Las Lomitas, Formosa, XI-1950 (Daguerre coll.) y 3 partipos de Jujuy en la col. del autor; 4 partipos de Formosa, Arg. (Golbach coll.) 2 en el Instituto M. Lillo de Tucumán y 2 en la col. del autor; 1 paratipo de Chacras de Coria, Mendoza, Arg. y, 2 paratipos de Fortín Camacho, Paraguay X-1945 (A. Giai coll.), 1 partipo de Colonia Ferhein, Paraguay XI-1956, 3 de Cabezas, Bolivia I-1947 en la col. del autor; 2 paratipos de Colonia Menonitas, Dto. Boquerón, Paraguay, en la col. F. Islas de Asunción, Paraguay y 2 paratipos de Tarenda, Bolivia, en la col. del autor. Un paratipo de Lumbreira, Salta XI-1954 en la col. del Colegio Máximo de San Miguel, Buenos Aires.

Alotipo ♀: Longitud 35 mm.; latitud humeral 12,5 mm.; ancho máximo del pronoto 11 mm.; largo del pronoto 9 mm.; ancho máximo de la cabeza 6 mm. Cabeza más ancha que larga. Epistoma ancho, algo rugoso, corto y trapeciforme, con el borde anterior algo recurvo y avanzando poco sobre la base de las mandíbulas y algo doblado. Labro invisible. Frente más ancha que larga, con grandes puntos impresos, cuatro depresiones profundas oblicuas en forma de X y una anterior transversa más débil, la carena interocular es algo arqueada, la puntuación impresa se hace más densa a los lados, llevando además pequeños tubérculos. Ojos alargados, muy reducidos y poco salientes, bordeados posteriormente por un fino burlete que se ensancha hacia abajo, detrás de él hay un profundo surco; genas salientes debajo de las mandíbulas en forma de lámina oblicua. Mento igual al del macho. Gula con finos surcos transversos. Mandíbulas algo más cortas que el macho, más robustas, y en lugar de ser extremadamente arqueadas, son bruscamente acodadas. El diente basal interno es también más robusto. Los palpos son análogos a los del macho, pero con una longitud proporcional menor. Antenas muy cortas, que posiblemente sobrepasen un poco el ancho máximo de la cabeza, escapo grueso, cilíndrico, 2º artículo pequeño y en forma de taza, 3º cilíndrico, algo ensanchado distalmente y tan largo como el 4º y 5º reunidos, estos apenas más largos que los 6º a 9º, 4º a 9º externamente algo angulosos. Faltan los restantes.

Protórax opaco, cubierto por medianos puntos impresos, avanzando sobre la cabeza como en el macho y longitudinalmente acanalado en el cuarto posterior. Escudete más ancho que largo, posteriormente redondeado.

Elitros muy convexos, finamente rugosos y punteados, soldados; en el macho la puntuación es más densa.

Prosterno poco pubescente, con su proceso puntuado, algo convexo y posteriormente truncado.

Mesosterno análogo al del macho, pero longitudinalmente con profundo surco. Metasterno amplio, glabro, liso con algunos puntos muy pequeños y muy dispersos, el surco longitudinal es anteriormente bifurcado en "Y". Patas igual que en el macho, pero proporcionalmente más cortas; los tarsos del primer par son notablemente más cortos que en sexo opuesto.

Abdómen muy finamente punteado, con una fila de pelos cortos en el borde posterior de los cuatro primeros esternitos.

Las alas son las más rudimentarias de todas las hembras conocidas, están casi atrofiadas y reducidas a una lámina transparente sin nervaduras. Largo 12 mm.; ancho máximo 3 mm.

Alotipo ♀ de Parapeti, Pcia. Cordillera. Dept. Santa Cruz, Bolivia I-1959 (Nº 18021), en la col. del autor.

Tengo el agrado de dedicar la especie a mi compañero y amigo el entomólogo Antonio Martínez, quien halló la ♂ muerta en un lugar muy arenoso, a orillas del río Parapeti. (fig. 3 y 4).

En 1935, recibí por intermedio del Dr. J. J. Boero, un pequeño lote de insectos procedentes de Piedra de Aguila, Neuquén, entre los que se encontraban tres ejemplares de *Cherrocarius bruchi*, machos una hembra de la misma especie muy mutilada y una especie nueva de *Sypilus* al que le faltaban parte de los tarsos y las antenas. Después de casi un cuarto de siglo de estos hallazgos y, considerando la extraordinaria rareza de las hembras de esta familia, he decidido presentarlos, por cuanto no creo probable conseguir nuevos materiales a corto plazo, ya que la zona fue visitada por numerosos colectores en diversas oportunidades y la única que aparece raramente es *Sypilus orbignyi*.

Sypilus boeroi sp. nov. (fig. 1).

↑
Holotipo ♂: Longitud 18 mm.; latitud humeral 7 mm.; largo máximo del pronoto 5 mm.; ancho máximo del pronoto 5 mm.; distancia interocular externa 4 mm. Cabeza más ancha que larga, hirsuta, epistoma con los bordes anteriores negros, proyectado sobre las mandíbulas en forma de trapecio; frente groseramente puntuada y con pelos amarillo dorado muy largos; carena interocular ancha, detrás de ella dos áreas lisas, el resto finamente tuberculado. Mandíbulas pequeñas,

mucho más cortas que la cabeza, sus costados son rectos, engrosados, puntuado-pilosos y rojizos, luego bruscamente curvados y adelgazados. La parte interna es negruzca y laminar, con un gran diente triangular y parabasal. Región gular plana, poco rugosa y con pequeños tubérculos. Submento con el borde oscuro. Ojos grandes, abultados y muy separados, gruesamente granulados y con una corona posterior de pelos muy largos.

Palpos maxilares más largos que las mandíbulas, con el 1º y 2º artículos subiguales y en maza, 3º y 4º muchos más cortos siendo el último ovalado y apenas más largo que el 3º. Palpos labiales más cortos que los maxilares, con el 1er. artículo muy poco más largo que el 2º (ambos en maza), el 3º mucho más corto y ovoide. Genas poco salientes y redondeadas.

Antenas: 1er. artículo grueso y cilíndrico, muy corto, brillante, algo curvado y con escasos pelitos; 2º muy corto, discoidal; 3º con menos de la mitad de longitud del 1º, subesférico, glabro, brillante y con pelitos raros; 4º, 5º y 6º opacos, muy finamente porosos y dentados en sierra, 4º y 5º subiguales, el 6º es un poco más largo; faltan los artículos restantes.

Pronoto castaño claro rojizo, convexo, lustroso, esparsamente punteado impreso, los puntos son más abundantes en el borde anterior y externo, llevando largos pelos en la misma región. Borde anterior avanzando en amplio lóbulo sobre la cabeza, bordes laterales redondeados con fina carena oscura, la cual es microscópicamente denticulada, borde posterior arqueado, con un fino burlete y poco proyectado sobre el escudete, Escudete pequeño, liso semicircular.

Elitros castaño-rojizo, opacos, muy finamente rugosos y puntuados, sus lados son paralelos en los tres primeros cuartos, luego curvados, esta curvatura es ligeramente reflejada; ángulos humerales redondeados.

Prosterno corto, lustroso, su proceso intercoxal es ancho, algo cóncavo y dispersamente puntuado-impreso, cavidades cotiloideas muy amplias, bordeadas anteriormente por una franja oscura, y posterior y lateralmente por una carena negra brillante.

Mesosterno muy finamente rugoso, su proceso acanalado, brillante y con los bordes más oscuros.

Mesoepisternos romboidales, lisos y bordeados por una fina carena oscura. Metasterno surcado en toda su longitud, muy alargado, lustroso, puntuado y cubierto por abundantes pelos muy largos. Metaepisternos en triángulo muy alargado, con el vértice truncado; su

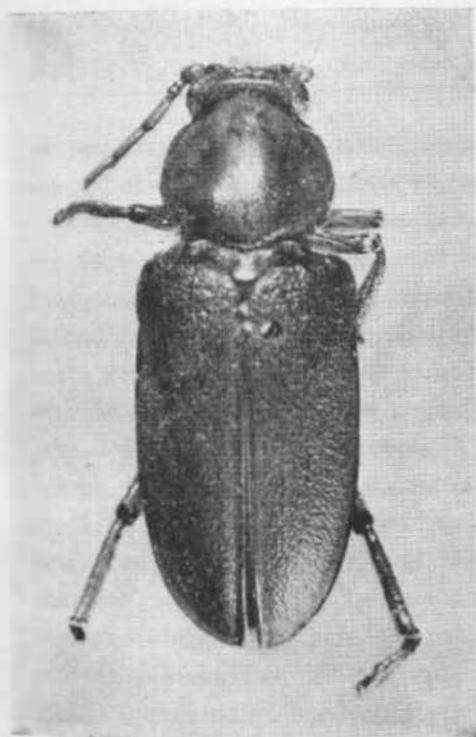


Fig. N° 1 *Syphilus bocroï* sp. nov. (Holotipo ♂)

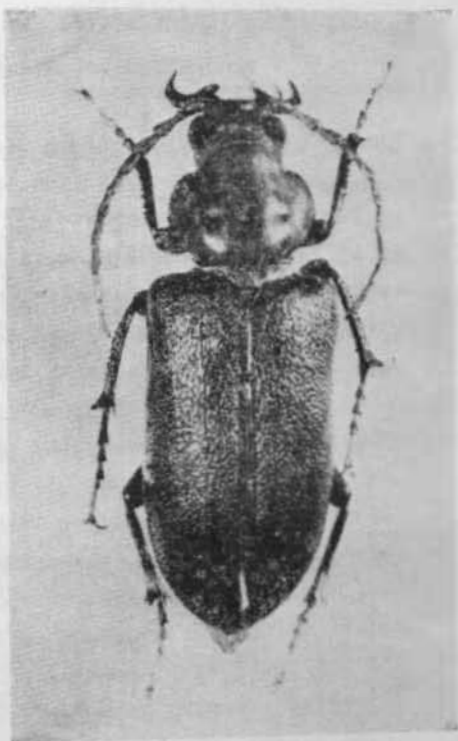


Fig. N° 2 *Anoploderma martinezi* sp. nov. (Holotipo ♂)

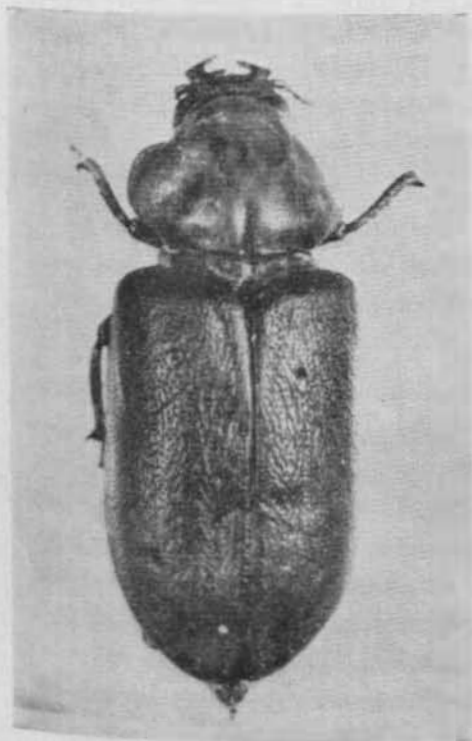


Fig. N° 3 *Anoploderma martinezi* sp. nov. (Alotipo ♀)

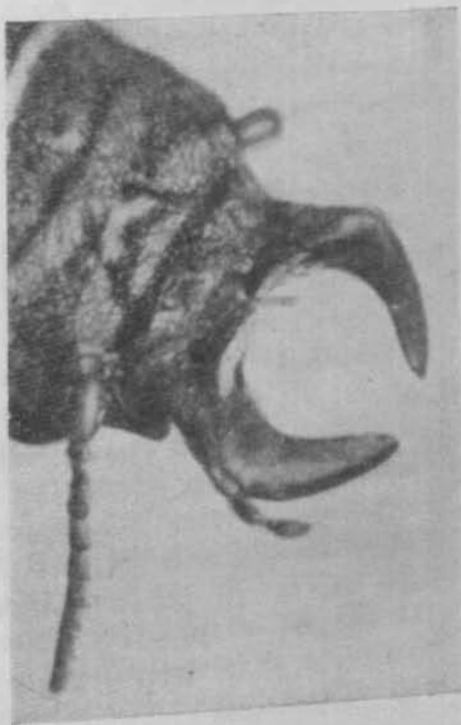


Fig. N° 4 *Anoploderma martinezi* sp. nov. (Cabeza del Alotipo ♀)

proceso es más oscuro, entre las coxas plano con pequeños tubérculos y doblado sobre el proceso mesosternal.

Patatas anteriores con las coxas finamente granuladas; trocánteres muy pequeños, fémures poco ensanchados; tibias con dos filas de pequeñas espinas romanas, distalmente ensanchadas y con su ápice lateral externo en forma de lámina. Todas las patas son brillantes, del color general del cuerpo y con largos pelos dorados. Patas medias con las coxas y trocánteres pequeños, fémures y tibias análogas a las precedentes (faltan los tarsos). Patas posteriores con las coxas poco pilosas, muy ensanchadas, sobrepasando el ápice de los metaepisternos; trocánteres triangulares, que igual que en los pares precedentes, tienen la mitad anterior lisa y el resto rugoso y con largos pelos; fémures algo robustos; tibias con microtubérculos dispersos. Tarsos 1º y 2º totalmente glabros y a los costados con un cepillo de cerdas; el 1er. segmento es el doble de largo que el 2º. Abdomen muy piloso, con una franja glabra en el borde posterior de los cuatro primeros segmentos.

Próximo a *Sypilus ferrugineus* Gounelle, del que difiere por el pronoto mucho menos piloso y más débilmente puntuado; por los élitros que son más alargados y por el proceso mesosternal que es plano en la nueva especie y curvado en *S. ferrugineus*. De *S. breueri* Lameere, se diferencia por la longitud del 3er. antenito, que es en la nueva especie mucho menos de la mitad de la longitud del 4º y, la mitad del largo del 1º y, además por la forma del pronoto, que en la especie de Lameere tiene los costados oblicuos hasta el medio y luego estrechados hacia la base.

Con la especie genotípica se diferencia a primera vista por el color, la forma general del cuerpo que es más cilíndrica y con los élitros más paralelos en la nueva especie.

Holotipo[†] o de Piedra del Aguila, Neuquén, Argentina, recogido a fines del año 1935 por la señorita Juana Rebaduglia. Dedicada a mi viejo amigo el Dr. Juan José Boero.

La ubicación genérica de *Sypilus breueri* Lameere parece incierta, a juzgar por la descripción, no encuadra en ninguno de los géneros de la familia. Lamentablemente sólo se conoce la descripción original y el tipo pertenecía al Museo de Berlín, que posiblemente fue destruido durante la última guerra.

De *Sypilus* Guérin lo separa la forma y longitud del 3er. antenito que es extraordinariamente corto y regularmente uniforme en las restantes especies del género. De *Migdolus* diferiría por la forma de

las mandíbulas, que en el género de Westwood tienen un diente mediano interno (basal en *breueri*) y por el 3er. antenito que en *M. fryanum* y *thulanum* es más largo que el 4°. De *Acanthomigdolus* Bruch se diferencia por sus trocánteres posteriores que no son destacados en espina y por su pronoto bastante estrecho. Con *Anoploderma* las diferencias más importantes son tener la cabeza pequeña y las mandíbulas más cortas que aquélla.

Cherrocrius bruchi Berg, 1898

Alotipo ♀: Largo total, sin cabeza, 28 mm.; latitud humeral 12 mm. pronoto, largo 7 mm., ancho 9 mm. Color general castaño rojizo. Pronoto algo convexo, subrectangular, con el margen anterior medialmente bibolado y dos lóbulos laterales frontalmente muy engrosados y brillantes; superficie finamente granulada y punteada. Escudete en triángulo menos ancho que largo y con el vértice redondeado. Elitros naviculares, rugoso-punteados. Alas semiatrofiadas, pero conservando tres nervaduras con 14 mm. de largo y 3 mm. de ancho.

Prosterno puntuado, granulado y piloso, con su proceso ancho y elevado sobre el nivel de las coxas, luego-bruscamente doblado.

Menosterno pequeño, finamente granulado. Mesoepímeros romboidales. Mesoepisternos triangulares. Metasterno liso, hinchado, finamente puntuado, con su proceso terminado sobre el mesosternal, pero no doblado sobre él. Metaepisternos amplios, con sus lados paralelos en su mayor extensión y terminado en ángulos con el ápice redondeado.

Abdomen liso y brillante, muy finamente puntuado y débilmente pubescente. Cada segmento lleva posteriormente una faja pulida, glabra, de color negro brillante.

Patatas cortas, trocánteres pequeños, fémures medianamente gruesos y algo deprimidos, tibias delgadas y arqueadas hacia adentro; tarsos medianos con el 1er. segmento teniendo la longitud del 2° y 3° juntos; tarsos posteriores con el 1er. segmento tres veces más largo que el 2°, todos los segmentos son mucho más cortos que en el macho, faltan los restantes.

Alotipo ♀ de Piedra del Aguila, Neuquén, Argentina, 1935 (Juana Rebaduglia-coll., J. J. Boero-leg.), en mi colección (N° 17996).

Deseo testimoniar mi agradecimiento a los siguientes colegas y amigos que en distintas épocas me facilitaron el material que hizo

posible estas notas: Dr. J. W. Abalos (Sgo. del Estero), Prof. Dr. M. Birabén (La Plata), Dr. J. J. Boero (Bs. Aires), Ent. A. Breyer (Bs. Aires), Dr. C. A. Campos Seabra (Río de Janeiro; Brasil), Prof. J. S. Farhat (Sgo. del Estero), Ent. A. Giai (Bs. Aires), Ing. Agr. F. Lane (Sao Paulo; Brasil), Ent. A. Martínez (Bs. Aires), Prof. Dr. B. Torres (La Plata); Ent. M. Viana (Bs. Aires), Prof. Dr. A. Wilink (Tucumán) y al Rev. P. Prof. Dr. Jesús Moure (Curytiba; Brasil), por haberme señalado la incorrecta construcción del nombre de la familia usado hasta ahora.

P. S. El año pasado, durante una visita a Sao Paulo, Brasil, me fue entregado por su autor Prof. Ing. Agr. José Pinto de Fonseca un notable trabajo del que doy un resumen a continuación: En 1943 aparecen 20.000 plantas de eucaliptus de dos años destruidas por una larva desconocida y que en 1931 fue también encontrada atacando caña de azúcar. En 1948 reaparece la larva atacando 15.000 eucaliptus. En 1953 destruye 5.000 estacas de morera y en 1956 aparece, siempre en el Estado de Sao Paulo, atacando viñedos.

Después de registrar varios ataques a plantaciones de caña de azúcar, se logra identificar las larvas y adultos que fueron determinados por su autor como *Migdolus morretesi* Lane del cual sólo se conocía el material típico. Al fin del trabajo se describen las larvas y el alotipo hembra y se señalan como plantas nativas huéspedes del insecto a las especies siguientes: *Dolicarpus rolandri* J. P. Gmel. (*Dileniaceae*), *Pyrostegia venusta* Miers (*Bignoniaceae*), *Bignonia* sp. y *Adenocalymma paulistarum* Bur. (*Bignoniaceae*). (1).

RESUMEN

Se rectifica el nombre de la Familia por declinación incorrecta: *Anoplo-*
dermatidae en lugar de *Anoplodermidae*. Se apoya la opinión de Lane al se-
parar esta Fam. de los *Prionidae*. Se dan datos biológicos y ecológicos; lista de
especies y su distribución geográfica. El autor presenta también una nueva
división del grupo en tres subfamilias y una clave para éstas y los géneros.
Además se describen: *Anoploderma martinezi* sp. nov., *Sypilus boeroi* sp. nov.
y el alotipo ♂ de *Cherrocrius bruchi* Berg.

(1) PINTO DA FONSECA, 1958, Arq. Inst. Biol., S. Paulo, XXV, 3: 29-40, pl. I-IV.

RÉSUMÉ

Le nom de la Famille dont la déclinaison est incorrecte est modifié: *Anoplodermatidae* au lieu de *Anoplodermidae*. Appuyant l'opinion de Lane, cette famille est séparée des *Prionidae*. De nouvelles données biologiques, écologiques, la liste des espèces et leur distribution géographique sont apportées. L'auteur présente aussi une nouvelle division du groupe en trois sous-familles et une clef pour ces dernières et leurs genres. Il décrit aussi: *Anoploderm a] martinezi* sp. nov., *Sypilus boeroi* sp. nov. et l'allotype femelle de *Cherrocrius bruchi* Berg.

BIBLIOGRAFIA

- BATES, H. W., 1875, Ent. Monthly Mag., Vol. XII: 47-48.
 BERG, C., 1898, Com. Mus. B. Aires, Vol. I: 31-33.
 BLACKWELDER, R. E., 1946, U. S. National Mus. Bull. 185: 557.
 BLANCHARD, E., Voy. D'Orb.: 206 (1843).
 BRUCH, C., 1908, Rev. Mus. La Plata, Vol. XV: 198-202.
 — — 1912, Rev. Mus. La Plata, Vol. XVIII: 180.
 — — 1914, Bol. Physis, Vol. I, N° 6: 381-385.
 — — 1921, Rev. Mus. La Plata, Vol. XXV: 345-352.
 — — 1941, Notas Mus. La Plata, Zool. N° 48: 163, Lam. 3-4.
 BURMEISTER, H., 1865, Stett. Ent. Zeit. Vol. XXVI: 159-160.
 DOHRN, C. A., 1882, Stett. Ent. Zeit. Vol. XLIII: 465-466.
 — — 1883, Stett. Ent. Zeit. Vol. XLIV: 428.
 FAIRMAIRE, L., 1893, Ann. Soc. Ent. Belg., Vol. XXXVII: 610-611.
 — — 1899, Bull. Soc. Ent. Fr.: 39.
 GOUNELLE, E., 1899, Bull. Soc. Ent. Fr.: 6.
 — — 1908, Bull. Soc. Ent. Fr.: 288-289.
 — — 1913, Bull. Soc. Ent. Fr.: 193-195.
 GUÉRIN-MENEVILLE, 1846, Rev. Zool.: 276-277.
 LACORDAIRE, T., 1869, Gen. Col. Vol. VIII: 25-28.
 — — 1876, Gen. Col. Atlas, pl. 81, fig. 2 y 4.
 LAMEERE, A., 1902, Ann. Soc. Ent. Belg., Vol. XXI: 191-206 (Rev. Prion.: 55-80).
 — — 1912, Mem. Soc. Ent. Belg. Vol. XXI: 118-122 y 182 (Rev. Prion.: 982-986 y 1046).
 — — 1913, Cat. Col. Junk et Schenkling, Pars 52: 92-94.
 — — 1915, Ann. Soc. Ent. Fr., Vol. LXXXIV: 285-286.
 — — 1915, Bull. Mus. Paris: 62.
 — — 1919, Gen. Ins. Wytzman, Fasc. 172-177, pl. 8, fig. 7-8.
 LANE, F., 1937, Rev. Mus. Paulista, Vol. XXIII: 157-223, fig. 1-23.
 MELZER, J., 1919, Rev. Mus. Paulista, Vol. XI: 170-191, pl. 1, fig. 1-2.
 — — 1923, Rev. Mus. Paulista, Vol. XIII: 529.
 THOMSON, J., 1860, Class. Ceramb.: 277-280.
 — — 1864, Syst. Ceramb.: 318-319.
 WATERHOUSE, C. O., Ann. Mag. Nat. Hist. (7) Vol. VII: 522-523.
 WESTWOOD, J. O., 1863, Journ. Ent. Vol. II: 120-121, pl. 7, fig. 1-4.