

Revision des *Agapanthiini* africains (*Cerambycidae*, Col.)

par S. BREUNING.

Tribu : AGAPANTHIINI MULS.

Agapanthaires MULSANT, 1839, Col. Fr. Long., p. 165, 172.

Nemotragitae + *Anauxesitae* + *Hippopsitae* + *Aprosopitae* (part.) THOMSON, 1864, Syst. Cer. p. 93, 94, 95.

Aegoprepinae PASCOE, 1871, *Ann. Mag. Nat. Hist.*, (4), VIII, p. 277.

Spalacopsides LACORDAIRE, 1872, Gen. Col., IX, p. 414, 701.

Didymonychini AURIVILLIUS, 1922, *Ark. f. Zool.*, XIC, XLV/18, p. 31.

De stature très allongée, étroite et cylindrique. Scape long ou très long, mince, non granulé à l'apex, parfois pourvu d'une cicatrice étroite et non proéminente. Élytres parallèles, tout au plus faiblement élargis aux épaules. Métasternum de longueur normale. Hanches antérieures fermées en arrière. Cavités coxales intermédiaires ouvertes. Tibias intermédiaires sinués ou échancrés. Crochets divergents.

Type : *Agapanthia* SERV.

Dans cette tribu je réunis les huit tribus cités ci-haut, les différences me paraissant insuffisantes. Elle se rapproche le plus des *Proctocerini* et des *Onocephalini*; de la première elle diffère surtout par le scape plus long, de la deuxième par les élytres seulement faiblement élargis aux épaules.

Les nombreux genres appartenant à cette tribu peuplent toute la zone paléarctique, l'Asie méridionale et orientale ainsi que les Iles (vers l'est jusqu'à la Nouvelle-Guinée), les Mascareignes, l'Afrique tropicale, la partie orientale de l'Amérique du Nord et une grande partie de l'Amérique du Sud. Dans la présente révision ne sont traitées que les espèces africaines.

TABLEAU DES GENRES :

1. Les lobes supérieures des yeux complètement ou presque complètement réduits..... 2.
 — Les lobes supérieurs des yeux normalement développés. 6.
2. Antennes non frangées en-dessous..... **Amphistylus** GAN.
 — Antennes frangées en-dessous..... 3.
3. Les premiers articles antennaires frangés de poils très courts..... **Zipoetoides** BREUN.
 — Les premiers articles antennaires frangés de poils longs. 4.
4. Le front à peine incliné vers le dessous. **Nemotragus** GUÉR.
 — Le front fortement incliné vers le dessous..... 5.
5. Élytres échancrés à l'apex..... **Deremius** KOLBE.
 — Élytres arrondis ou acuminés à l'apex.. **Zipoetes** FAIRM.
6. Yeux subdivisés..... 7.
 — Yeux échancrés..... 10.
7. Les cinq derniers articles des antennes assez fortement grossis et garnis de tous les côtés de très courts poils dressés noirs..... **Paranauxesis** BREUN.
 — Ces articles non ou seulement faiblement grossis et sans ces poils..... 8.
8. Antennes à peine aussi longues que le corps.....
 **Tetraglenes** NEWM.
 — Antennes beaucoup plus longues que le corps..... 9.
9. Pattes garnies de poils dressés ; élytres garnis sur toute leur étendue de poils dressés..... **Anauxesida** JORD.
 — Pattes sans poils dressés ; élytres garnis tout au plus sur leur moitié basilaires de poils dressés.....
 **Anauxesis** THOMS.
10. Tête rétractile..... 11.
 — Tête non rétractile..... 13.
11. Scape pourvu d'une cicatrice très étroite et fermée....
 **Mimohippopsicon** BREUN.
 — Scape sans cicatrice..... 12.
12. Tibias intermédiaires seulement légèrement sinués....
 **Typocaeta** THOMS.
 — Tibias intermédiaires fortement sinués.....
 **Falsohippopsicon** BREUN.
13. Front à peine obliquement incliné vers le dessous..... 14.
 — Front très obliquement incliné vers le dessous..... 16.

14. Crochets soudés dans la moitié basilaire.....
 **Parhippopsicon** BREUN.
 — Crochets non soudés..... 15.
15. Troisième article des antennes plus long que le scape...
 **Hippopsicon** THOMS.
 — Troisième article des antennes moins long que le scape..
 **Falsohyllisia** BREUN.
16. Élytres garnis sur toute leur étendue de poils dressés..
 **Trichohyllisia** BREUN.
 — Élytres sans poils dressés..... 17.
17. Front rectangulaire..... **Pseudohippopsis** GESTRO.
 — Front trapézoïdique..... 18.
18. Tibias intermédiaires seulement faiblement sinués...
 **Eohyllisia** BREUN.
 — Tibias intermédiaires fortement échancrés sur la face
 dorsale..... **Hyllisia** PASC.

1. Genre : **Hippopsicon** THOMS.

Hippopsicon THOMSON, 1858, Arch. Ent., II, p. 195 ; 1860, Ess. Class. Cer., p. 124, 126.

Hippopsicon LACORDAIRE, 1872, Gen. Col., IX, p. 691, 694.

Très allongé. Antennes fines, plus longues que le corps, frangées en dessous ; scape long, ne dépassant vers l'arrière le milieu du pronotum ; troisième article plus long que le quatrième ou que le scape. Tubercules antennifères petits, rapprochés et saillants. Yeux finement facettés, fortement échancrés. Front plus haut que large, trapézoïdique, presque vertical. Tête courte. Pronotum presque aussi long que large, légèrement étranglé avant la base, très faiblement arrondi sur les côtés. Élytres parallèles, un peu plus larges que le pronotum. Tête non rétractile. Saillie prosternale arquée. Saillie mésosternale inclinée vers l'avant. Pattes courtes ; fémurs claviformes ; tibias intermédiaires échancrés sur la face dorsale ; crochets divergents.

Type : *lacteolum* THOMS. 17 espèces de l'Afrique tropicale.

TABLEAU DES ESPÈCES :

- | | |
|--|----|
| 1. Partie médiane du pronotum très distinctement ridée en travers..... | 2. |
| — Partie médiane du pronotum non, ou à peine, ridée en travers..... | 3. |

2. Lobes inférieurs des yeux de moitié plus longs que les
joues..... **rugosicollae** BREUN.
— Lobes inférieurs des yeux aussi longs que les joues.....
..... **rugicollae** BREUN.
3. Pronotum éparsément ponctué..... 4.
— Pronotum densément ponctué..... 8.
4. Lobes inférieurs des yeux à peine aussi longs que les
joues..... **victoriae** BREUN.
— Lobes inférieurs des yeux plus longs que les joues..... 5.
5. Parties latérales du pronotum, les mésépisternes, les
métépisternes et la partie latérale de l'élytre dans la
moitié antérieure couverts d'une dense pubescence
blanche..... **pleuricum** JORD.
— Ces parties sans une telle pubescence..... 6.
6. Les bandes longitudinales des élytres non élargies par
places..... **luteolum** QUED.
— Les bandes longitudinales des élytres peu régulières,
élargies par places..... 7.
7. Les bandes discales du pronotum et des élytres jaunes.
..... **lacteolum** THOMS.
— Les bandes discales du pronotum et des élytres gris clair.
..... **griseopictum** BREUN.
8. Élytres arrondis à l'apex..... 9.
— Élytres tronqués à l'apex..... 14.
9. Lobes inférieurs des yeux sensiblement moins longs que
les joues..... **rusticum** GERST.
— Lobes inférieurs toujours beaucoup plus longs que les
joues..... 10.
10. Élytres fortement atténués postérieurement.....
..... **attenuatum** BREUN.
— Élytres très faiblement atténués postérieurement..... 11.
11. Élytres ornés d'assez larges bandes longitudinales claires. 12.
— Élytres ornés de très étroites bandes longitudinales linéi-
formes claires..... 14.
12. Lobes inférieurs des yeux de moitié plus longs que les
joues..... **densepunctatum** BREUN.
— Lobes inférieurs des yeux trois fois plus longs que les
joues..... 13.
13. Les six premiers articles antennaires frangés de poils
longs..... **bambesae** BREUN.
— Les six premiers articles frangés de poils courts.....
..... **simile** BREUN.

14. Toutes les bandes élytrales élargies dans la partie postbasilaire..... **rotundipenne** BREUN.
 — Les bandes élytrales non élargies dans la partie postbasilaire..... **cribricolle** QUED.
15. Chaque élytre orné de cinq taches longitudinales ochracées, trois postbasilaires et deux médianes.....
 **ochromaculatum** BREUN.
 — Élytres sans ces taches..... 16.
16. Les bandes longitudinales claires des élytres confluent par places..... **confluens** BREUN.
 — Ces bandes ne confluent pas..... 17.
17. Pronotum cordiforme ; élytres ornés de bandes longitudinales jaune-blanchâtre..... **cordicolle** BREUN.
 — Pronotum non cordiforme ; élytres ornés de bandes longitudinales jaune d'ôcre..... **puncticolle** AURIV.

1. **lacteolum** THOMS. — Fig. 1.

Hippopsicon lacteolum THOMSON, 1858, Arch. Ent., II, p. 196.

Hippopsicon lacteolum LACORDAIRE, 1872, Gen. Col., IX, p. 694.

Hippopsicon lacteolum LEPESME, 1953, Col. Cer. Côte d'Ivoire, pl. XXXI, fig. 3.

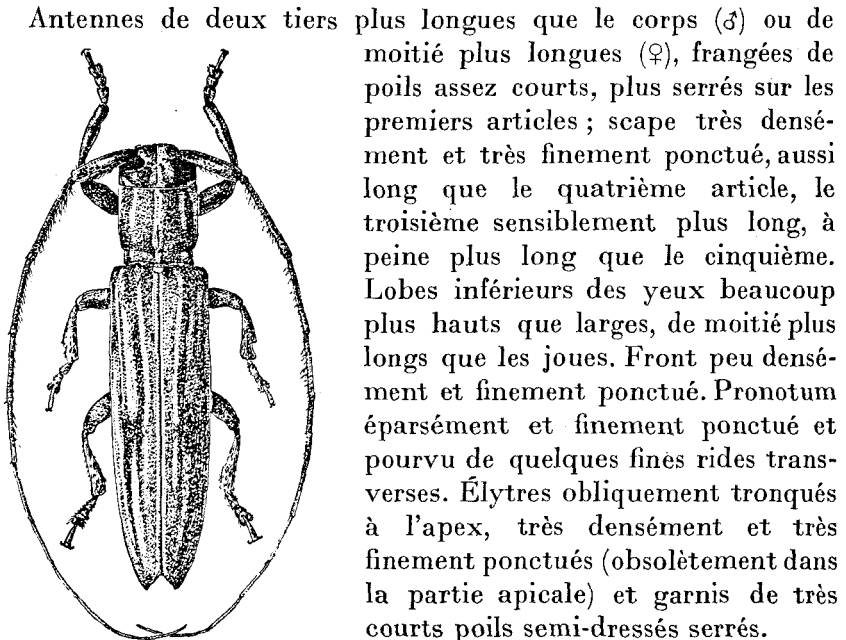


FIG. 1.

Hippopsicon lacteolum THOMSON.

Antennes de deux tiers plus longues que le corps (♂) ou de moitié plus longues (♀), frangées de poils assez courts, plus serrés sur les premiers articles ; scape très densément et très finement ponctué, aussi long que le quatrième article, le troisième sensiblement plus long, à peine plus long que le cinquième. Lobes inférieurs des yeux beaucoup plus hauts que larges, de moitié plus longs que les joues. Front peu densément et finement ponctué. Pronotum éparsément et finement ponctué et pourvu de quelques fines rides transverses. Élytres obliquement tronqués à l'apex, très densément et très finement ponctués (obsolètement dans la partie apicale) et garnis de très courts poils semi-dressés serrés.

Brun, couvert de pubescence brun rougeâtre. Front, bords des yeux,

tempes et écusson couverts de pubescence ochracée. Vertex avec deux bandes ochracées. Pronotum avec sept bandes longitudinales ochracées : cinq étroites discales, dont la médiane partagée en deux par une ligne dénudée sauf en avant et en arrière, et de part et d'autre une large latérale. Sur chaque élytre six bandes longitudinales jaunes, peu régulières et floues, élargies par places. Dessous du corps et pattes à fine pubescence jaunâtre, les mesépisternes et les métépisternes revêtus d'une dense pubescence ochracée.

Long. : 8-15 mm ; larg. : 1 mm $2/3$ -3 mm $1/2$.

Décrit par THOMSON sur des individus du Gabon. — Répandu de la Côte d'Ivoire jusqu'au Congo belge méridional.

2. *luteolum* QUED.

Hippopsicon luteolum QUEDENFELDT, 1882, *Berl. ent. Zs.*, XXVI, p. 360.
m. laterivittatum, nova.

Proche de *lacteolum* THOMS., mais l'angle apical marginal de l'élytre pointu, les bandes discales du pronotum et des élytres plus étroites et plus régulières, de couleur jaune pâle, l'écusson avec une bande longitudinale brune.

Décrit par QUEDENFELDT sur des individus de l'Angola. — Répandu de la Côte d'Ivoire à l'Angola et au Congo belge méridional.

m. laterivittatum nova.

Comme la forme typique, mais les bandes discales du pronotum et des élytres à peine distinctes, les bandes latérales du pronotum encore plus larges, prolongées vers l'arrière de façon à couvrir aussi la partie latérale de l'élytre dans la moitié antérieure.

Type du Congo belge : Mayumbé au Musée de Tervuren. — Assez répandu au Congo belge.

3. *griseopictum* BREUN.

Hippopsicon griseopictum BREUNING, 1940, *Fol. zool. hydrob.*, X, p. 193.

Proche de *lacteolum* THOMS., mais le pronotum à peine ponctué, presque droit sur les côtés, les élytres ponctués un peu moins densément et la livrée différente.

Brun foncé, revêtu de pubescence jaune paille. Front, parties latérales du pronotum, dessous du corps et tarsi à pubescence

gris clair. Une étroite bande oblique sur chaque joue, deux bandes longitudinales sur le vertex, cinq bandes sur le disque du pronotum (la médiane partagée sauf à la base par une étroite bande dénudée) et de nombreuses étroites bandes longitudinales sur les élytres, également gris clair.

Long : 10 mm ; larg. : 2 mm 1/2.

Décrit par moi sur un individu du Gabon : Libreville au Muséum de Paris.

4. *victoriae* BREUN.

Hippopsicon victoriae BREUNING, 1952, *Bull. et Ann. Soc. Ent. Belg.*, LXXXVIII, p. 109.

Proche de *lacteolum* THOMS., mais le scape imponctué, les lobes inférieurs des yeux seulement un peu plus hauts que larges, à peine aussi longs que les joues, le pronotum un peu plus densément ponctué, non ridé, les élytres dépourvus de poils semi-dressés et la livrée différente.

Brun, revêtu de pubescence brun clair. Pronotum avec cinq très étroites bandes longitudinales discales jaunes peu distinctes et de part et d'autre une large bande latérale blanche qui se prolonge vers l'arrière jusqu'au bord postérieur des métépisternes. Parties latérales de l'écusson à pubescence jaune. Élytres ornés de nombreuses bandes longitudinales étroites jaune grisâtre, peu régulières, réunies par places. Antennes à fine pubescence brun grisâtre foncé.

Long. : 11 mm ; larg. : 2 mm.

Décrit par moi sur des individus de Victoria Nyanza : Ukerewe au Musée de Tervuren.

5. *rugicolle* BREUN.

Hippopsicon rugicolle BREUNING, 1940, *Fol. zool. hydrob.*, X, p. 192.

Proche de *lacteolum* THOMS., mais les lobes inférieurs des yeux aussi longs que les joues, le front plus finement ponctué, le pronotum très nettement ridé en travers sur le disque, un peu plus densément ponctué sur les côtés, l'angle apical marginal de l'élytre plus proéminent et pointu, les bandes discales du pronotum peu distinctes, les bandes élytrales un peu plus nombreuses, les bandes latérales du pronotum de couleur blanche, les mesépis-

ternes, les métépisternes et les parties latérales du premier segment abdominal couverts de pubescence blanche.

Long. : 11-12 mm ; larg./2 mm $2/3$ -2 mm $3/4$.

Décrit par moi sur des individus du Ruanda : Gaborone au Musée de Tervuren.

6. *rugosicollae* BREUN.

Hippopsicon rugosicollae BREUNING, 1952, *Bull. et Ann. Soc. Ent. Belg.*, LXXXVIII, p. 109.

Proche de *lacteolum* THOMS., mais le disque prothoracique très distinctement ridé en travers et l'angle apical marginal de l'élytre plus proéminent.

Décrit par moi sur un individu du Congo belge : Mwilambongo au Musée de Tervuren.

7. *pleuricum* JORD.

Hippopsicon pleuricum JORDAN, 1903, *Novit. Zool.*, X, p. 186.

Hippopsicon albopleurum BREUNING, 1949, *Ann. Mag. Nat. Hist.*, (12), II, p. 221.

Antennes de moitié plus longues que le corps (δ) ou d'un tiers plus longues (♀) frangées de poils assez courts, plus densément sur les premiers articles ; le scape un peu plus long que le quatrième article, le troisième de moitié plus long que le quatrième ou le cinquième. Lobes inférieurs des yeux un peu plus hauts que larges, un peu plus longs que les joues. Front légèrement trapézoïdiforme, très finement ponctué et garni de courts poils dressés, noirs. Pronotum à peine ponctué et à peine ridé en travers. Élytres faiblement tronqués à l'apex, extrêmement densément et très finement ponctués.

Brun rougeâtre, revêtu d'une fine pubescence brun grisâtre ou jaune grisâtre. Élytres ornés, chacun, de quatre très étroites bandes jaune pâle peu distinctes. Les parties latérales de l'écusson et du pronotum, la partie latérale de l'élytre dans la moitié antérieure, les épipleures, les mésépisternes, les métépisternes et les parties latérales des premiers segments abdominaux couverts d'une dense pubescence blanche. Antennes à pubescence brune.

Long. : 14-19 mm ; larg. : 3 mm $1/2$ -6 mm.

Décrit par JORDAN sur des individus du Gabon : Bénéto. — Répandu du Gabon au Kenya. *H. albopleurum* BREUN. est un synonyme.

8. **puncticolle** AURIV.

Hippopsicon puncticolle AURIVILLIUS, 1907, *Ark. f. Zool.*, III/18, p. 34.

Antennes de deux tiers plus longues que le corps (♂) ou de moitié plus longues (♀), frangées de poils assez courts, plus serrés sur les premiers articles ; scape très densément et très finement ponctué, aussi long que le quatrième article, le troisième sensiblement plus long. Lobes inférieurs des yeux un peu plus hauts que larges, un peu plus longs que les joues. Front et disque du pronotum densément et finement ponctués. Élytres très densément et très finement ponctués, étroitement et obliquement tronqués à l'apex (l'angle marginal très proéminent et pointu).

Brun, couvert de pubescence brun rougeâtre. Front, bords des yeux, tempes et écusson couverts de pubescence jaune. Vertex avec deux bandes longitudinales jaunes. Pronotum avec sept bandes longitudinales jaunes, la médiane très étroite, les autres peu nettes et souvent réunies ensemble pour former de part et d'autre une très large bande. Sur chaque élytre six étroites bandes longitudinales jaunes peu nettes. Dessous du corps et pattes à fine pubescence jaunâtre, les mésépisternes et les métépisternes couverts d'une dense pubescence jaune.

Long. : 10-18 mm ; larg. : 2 mm 1/3-3 mm 1/2.

Décrit par AURIVILLIUS sur des individus du Cameroun : Buéa. — Répandu de Sierra Leone à l'Uganda et au Congo belge méridionale.

9. **cordicolle** BREUN.

Hippopsicon cordicolle BREUNING, 1942, *Fol. zool. hydrob.*, XI, p. 169.

Proche de *puncticolle* AURIV., mais les premiers articles antennaires plus éparsément frangés, les lobes inférieurs des yeux de moitié plus longs que les joues, le pronotum cordiforme, fortement étranglé avant la base et tous les dessins plus clairs d'un jaune pâle.

Long. : 10 mm ; larg. : 2 mm 1/4.

Décrit par moi sur des individus du Natal : Durban (British Museum).

10. **confluens** BREUN.

Hippopsicon confluens BREUNING, 1940, *Fol. zool. hydrob.*, X, p. 192.

Proche de *puncticolle* AURIV., mais les lobes inférieurs des yeux

à peine plus longs que les joues, les élytres moins finement ponctués sur le tiers basilaire et imponctués dans la région apicale, les bandes claires prothoraciques floues et peu distinctes, celle des élytres élargies et confluentes par places, faisant défaut à l'emplacement d'une grande tache semironde postscutellaire.

Long. : 14-16 mm ; larg. : 3 mm 1/2-3 mm 3/4.

Décrit par moi sur un individu du Congo au British Museum. — Eala (Musée de Tervuren).

11. *ochreomaculatum* BREUN.

Hippopsicon ochreomaculatum BREUNING, 1940, *Fol. zool. hydrob.*, X, p. 192.

Proche de *puncticolle* AURIV., mais les premiers articles antennaires plus éparsément frangés, le pronotum ponctué un peu moins densément et la livrée un peu autre.

Tous les dessins de couleur ochracée. Pronotum orné de trois bandes discales. Les bandes élytrales n'atteignent pas la base, mais s'élargissent après la base et au milieu pour former, sur chacun, cinq taches longitudinalement oblongues, trois postbasilaires et deux médianes. Métasternum avec deux grandes taches triangulaires postéro-latérales ochracées.

Long. : 9-13 mm ; larg. : 2-3 mm.

Décrit par moi sur un exemplaire du Congo belge : Eala (Musée de Tervuren). — Mayidi (*idem*) ; Gabon : Lambaréné (Muséum de Paris).

12. *attenuatum* BREUN.

Hippopsicon attenuatum BREUNING, 1940, *Fol. zool. hydrob.*, X, p. 192.

Proche de *puncticolle* AURIV., mais les antennes deux fois et demie plus longues que le corps (♂) ou de deux tiers plus longues (♀), les lobes inférieurs des yeux aussi longs que les joues, les élytres fortement atténués postérieurement, étroitement arrondis à l'apex et l'écusson couvert d'une dense pubescence ochracée.

Long. : 14 mm ; larg. : 3 mm 1/2.

Décrit par moi sur des individus du Congo belge : Eala (Musée de Tervuren).

13. *cribricolle* QUED.

Hippopsicon cribricolle QUEDENFELDT, 1888, *Berl. ent. Zs.*, XXXII, p. 210.

Hippopsicon fimbriatum BREUNING, 1940, *Fol. zool. hydrob.*, X, p. 193.

m. *inlineatipenne*, nova.

Proche de *puncticolle* AURIV., mais les premiers articles antennaires frangés de poils longs, les lobes inférieurs des yeux trois ou quatre fois plus longs que les joues, le pronotum plus transverse, les élytres arrondis à l'apex, tout le dessus extrêmement densément ponctué et la livrée un peu autre.

Brun rougeâtre, couvert de pubescence brun foncé, le pronotum orné de sept bandes longitudinales ochracées, sur chaque élytre quatre bandes longitudinales linéiformes jaune pâle.

Décrit par QUEDENFELDT sur des individus de l'Afrique centrale. — Congo belge : Lulua, Kalenge, Masaka, Kapanga (Musée de Tervuren) ; Afrique orientale portugaise : Buri River (British Museum). *Fimbriatum* BREUN. est un synonyme.

m. inlineatipenne, nova.

Comme la forme typique, mais les élytres sans trace de bandes linéiformes. Type du Transvaal : Pretoria au British Museum.

14. *densepunctatum* BREUN.

Hippopsicon densepunctatum BREUNING, 1940, *Fol. zool. hydrob.*, X, p. 193.

Proche de *puncticolle* AURIV., mais les lobes inférieurs des yeux de moitié plus longs que les joues, la tête et le pronotum (ce dernier sauf au bord antérieur et postérieur) extrêmement densément ponctué, les élytres arrondis à l'apex, le disque du pronotum orné de trois bandes longitudinales jaunes, les bandes élytrales plus larges et moins apparentes.

Long. : 13 mm ; larg. : 3 mm.

Décrit par moi sur un exemplaire du Congo belge : Lulua, Kafakumba (Musée de Tervuren).

15. *rotundipenne* BREUN.

Hippopsicon rotundipenne BREUNING, 1940, *Fol. zool. hydrob.*, X, p. 193.

Proche de *puncticolle* AURIV., mais les premiers articles antennaires frangés de poils longs, les lobes inférieurs des yeux beaucoup plus hauts que larges, quatre fois plus longs que les joues, le front seulement faiblement trapézoïdiforme, la tête et le pronotum extrêmement densément et finement ponctué, le dernier plus arrondi sur les côtés et plus rétréci vers la base, les élytres arrondis à l'apex et ornés, chacun, de quatre bandes longitudinales linéiformes ochracées, toutes faiblement élargies dans la partie postbasilaire qui, en forme d'une large bande transversale est de couleur fondamentale rouge clair.

Long. : 10-11 mm ; larg. : 2 mm 1/4.

Décrit par moi sur des individus du Congo belge : Nieuwdorp (Musée de Tervuren).

16. **bambesae** BREUN.

Hippopsicon bambesae BREUNING, 1952, *Bull. et Ann. Soc. Ent. Belg.*, LXXXVIII, p. 109.

ssp. *rhodesianum* BREUN.

Proche de *puncticolle* AURIV., mais les lobes inférieurs des yeux trois fois plus longs que les joues, la ponctuation de la tête et du pronotum extrêmement dense et très fine, les élytres un peu moins finement ponctués, arrondis à l'apex, la bande médiane du pronotum dédoublée, les bandes élytrales plus larges et jaunes.

Long. : 15 mm ; larg. : 3 mm 1/4.

Décrit par moi sur des individus du Congo belge : Bambesa (Musée de Tervuren).

ss. **rhodesianum** nova.

Comme la forme typique, mais la couleur fondamentale du pronotum, des élytres et des fémurs antérieurs en grande partie d'un rouge assez foncé, les bandes thoraciques très peu apparentes, étroites et gris clair, la médiane non dédoublée, les bandes élytrales également gris clair, les deux premiers articles antennaires rouge foncé.

Long. : 9-11 mm.

South Rhodesie : Chimara Range, XI-52, au Musée de Bulawayo. — Un paratype de Sinola, I-51 et un paratype de V. Falla Ranch, X-52 (*idem*).

17. **simile** BREUN.

Hippopsicon simile BREUNING, 1957.

Proche de *puncticolle* AURIV., mais les lobes inférieurs des yeux beaucoup plus hauts que larges, quatre fois plus longs que les joues, le front seulement faiblement trapézoïdiforme, le pronotum plus arrondi sur les côtés et plus rétréci vers la base, les élytres arrondis à l'apex, la pubescence foncière gris clair, les bandes thoraciques blanchâtres, les bandes élytrales gris clair.

Long. : 7 mm ; larg. : 1 mm 1/3.

De South Rhodesia : Sinola, 12-II-50 au Musée de Bulawayo.

18. *rusticum* GERST.

Hippopsis rusticum GERSTAECKER, 1871, *Arch. f. Naturg.*, XXXVII, p. 79 ;
1873, Decken's Reise Ost-Afr., III/2, p. 262.

Allongé. Antennes de moitié plus longues que le corps, frangées de poils assez courts ; le troisième article beaucoup plus long que le quatrième, sensiblement plus long que le scape. Lobes inférieurs des yeux sensiblement moins longs que les joues. Tête et pronotum très densément et finement ponctués. Pronotum aussi long que large, pourvu d'une dépression transversale prébasilaire. Élytres longs, arrondis à l'apex, très densément et finement ponctués sur toute leur étendue.

Rouge foncé, couvert d'une éparsé pubescence blanchâtre. Élytres et antennes à pubescence brun rougeâtre. Chaque élytre orné de plusieurs étroites bandes longitudinales blanchâtres qui s'élargissent par places pour former de petites taches ovalaires.

Long. : 8 mm ; larg. : 2 mm.

Décrit par GERSTAECKER sur un exemplaire du Tanganyika : lac Jipe (Musée de Berlin).

2. Genre *Falsohyllisia* BREUN.

Falsohyllisia BREUNING, 1949, *Bull. Inst. Sc. Nat. Belg.*, XXV, n° 38, p. 30.

Très allongé. Antennes assez fines, frangées de poils longs ; scape long, troisième article à peu près aussi long que le quatrième, sensiblement moins long que le scape. Tubercules antennifères rapprochés et élevés. Yeux grossièrement facettés et fortement échancrés. Front plus haut que large. Pronotum aussi long que large, légèrement arrondi sur les côtés, faiblement étranglé après le bord antérieur et avant la base. Élytres très longs, rétrécis à partir du quart apical, obliquement tronqués à l'apex. Tête non rétractile. Saillie prosternale étroite et arquée. Saillie mésosternale inclinée vers l'avant. Pattes courtes ; fémurs claviformes ; tibias intermédiaires échancrés sur la face dorsale ; crochets divergents.

Type : *debilis* FAHR. Deux espèces de l'Afrique tropicale.

TABLEAU DES ESPÈCES :

1. Élytres revêtus de pubescence brun jaunâtre uniforme. *debilis* FAHR.
- Élytres revêtus de pubescence brun rougeâtre et ornés de bandes longitudinales jaune paille. *kivuensis* BREUN.

1. *debilis* FAHR.

Hippopsicon debile FAHRÖEUS, 1872, *Oefvers. Vet. Ak. Förh.*, XXXIX/2, p. 48.

Antennes de moitié plus longues que le corps. Lobes inférieurs des yeux deux fois et demie plus longs que les joues. L'angle apical marginal de l'élytre très proéminent. Tout le dessus du corps très densément et très finement ponctué.

Rouge, revêtu d'une pubescence uniforme brun jaunâtre.

Long. : 6 mm ; larg. : 1 mm 1/4.

Décrit par FAHRÖEUS sur un individu de Caffrerie.

2. *kivuensis* BREUN.

Eohippopsicon kivuense BREUNING, 1952, *Bull. et Ann. Soc. Ent. Belg.*, LXXXVIII, p. 110.

Antennes aussi longues que le corps. Lobes inférieurs des yeux deux fois plus longs que les joues. L'angle apical marginal de l'élytre étiré en un lobe triangulaire obtus. Tout le dessus du corps très densément ponctué, la tête et le pronotum très finement, les élytres finement.

Brun foncé, revêtu de pubescence brun rougeâtre. Le front, les joues, les parties latérales du pronotum et le tiers latéral des élytres, couverts de pubescence jaune paille ; sur les deux tiers internes de l'élytre se trouvent trois bandes longitudinales linéiformes jaune paille, interrompues par places. Dessous du corps à pubescence brun foncé.

Long. : 7 mm ; larg. : 1 mm 1/2.

Décrit par moi sur des individus du Congo belge : Monts Nyamukubi (Kivu) au Musée de Tervuren.

3. Genre *Parhippopsicon* BREUN.

Parhippopsicon BREUNING, 1942, *Atti Mus. civ. Stor. Nat. Trieste*, XV, p. 90 ; 1954, *Ann. Mus. Congo, Terv.*, (4), Zool. I, Misc. Ent. H. Schouteden, p. 314.

Allongé. Antennes fines, de moitié plus longues que le corps, les articles trois à cinq éparsément frangés ; le scape très long, atteignant presque la base du pronotum, le troisième article un peu plus long que le quatrième, aussi long que le scape, le quatrième sensiblement plus long que le cinquième. Tubercules antennifères distants, modérément saillants. Yeux assez finement

facettés, très fortement échancrés. Front aussi haut que large faiblement trapézoïdiforme. Pronotum aussi long que large, arrondi sur les côtés. Élytres très longs, rétrécis dans la partie apicale, arrondis à l'apex. Tête non rétractile. Saillie prosternale étroite et arquée. Saillie mésosternale inclinée vers l'avant. Pattes de longueur moyenne ; fémurs faiblement claviformes ; tibias intermédiaires échancrés sur la face dorsale ; crochets soudés dans la partie basale.

Type : *albicans* BREUN. Une seule espèce d'Abyssinie.

1. *albicans* BREUN.

Parhippopsicon albicans BREUNING, 1942, *Atti Mus. civ. Stor. nat. Trieste*, XV, p. 91 ; 1954, *Ann. Mus. Congo Belge*, (4), Zool. I, Misc. Ent. H. Schouteden, p. 314.

Lobes inférieures des yeux un peu plus hauts que larges, aussi longs que les joues. Tête et pronotum très densément et finement ponctués et ridés, le disque du pronotum finement ridé en travers. Écusson semicirculaire. Élytres très densément et très finement ponctués sur toute leur étendue.

Brun foncé, revêtu d'une pubescence blanchâtre, densément entremêlée de jaune paille, cette dernière couleur dominant sur la tête, le pronotum, le prosternum et les fémurs. Pronotum orné de trois étroites bandes longitudinales blanches, une médiane et de chaque côté une située à la limite du disque et de la partie latérale. Élytres ornés de quelques bandes longitudinales linéiformes jaunâtres peu régulières et, sur chacun, de cinq étroites taches longitudinales postbasilaires brun foncé, situées une à côté de l'autre. Segments abdominaux frangés de jaunâtre à leur bord postérieur.

Long. : 19 mm ; larg. : 5 mm.

Décrit par moi sur un individu d'Abyssinie : Ogaden, Uarandab (Musée de Trieste).

4. Genre : *Falsohippopsicon* BREUN.

Falsohippopsicon BREUNING, 1942, *Fol. zool. hydrob.*, XI, p. 169.

Très allongé. Antennes fines, deux fois plus longues que le corps, les six premiers articles assez densément frangés ; le scape très long, aussi long que le quatrième article, le troisième beaucoup plus long, le quatrième un peu moins long qu'un des articles suivants. Tubercules antennifères rapprochés et très élevés. Yeux finement facettés et fortement échancrés, les lobes supérieurs rap-

prochés sur le vertex. Front plus haut que large, hexagonal. Pronotum aussi long que large, faiblement arrondi sur le côté, faiblement étranglé après le bord antérieur et avant la base. Élytres très longs, rétrécis à partir du quart apical. Tête rétractile. Saillie prosternale étroite et arquée. Saillie mésosternale inclinée vers l'avant. Pattes courtes ; fémurs claviformes ; tibias intermédiaires fortement sinués ; crochets divergents.

Type : *albostrernale* BREUN. Deux espèces de l'Afrique tropicale.

TABLEAU DES ESPÈCES :

1. Élytres échancrés à l'apex..... **albostrernale** BREUN.
 — Élytres arrondis à l'apex..... **brunneum** BREUN.

1. **albostrernale** BREUN. — Fig. 2.

Falsohippopsicon albostrernale BREUNING, 1942, *Fol. zool. hydrob.*, XI, p. 169.

Lobes inférieurs des yeux un peu plus hauts que larges, aussi longs que les joues. Front densément et très finement granulé. Disque du pronotum très éparsément et très finement ponctué. Écusson très large, pentagonal. Élytres échancrés à l'apex (l'angle sutural arrondi, l'angle marginal étiré en un court lobe arrondi), très densément ponctués, très finement dans la moitié antérieure, extrêmement finement dans la moitié postérieure.

Brun foncé, revêtu de pubescence brune. Les bords des yeux, la partie inférieure des parties latérales du pronotum, cinq étroites bandes longitudinales sur le disque du pronotum, dont la médiane est dédoublée sauf en avant et en arrière et les bords latéraux de l'écusson :

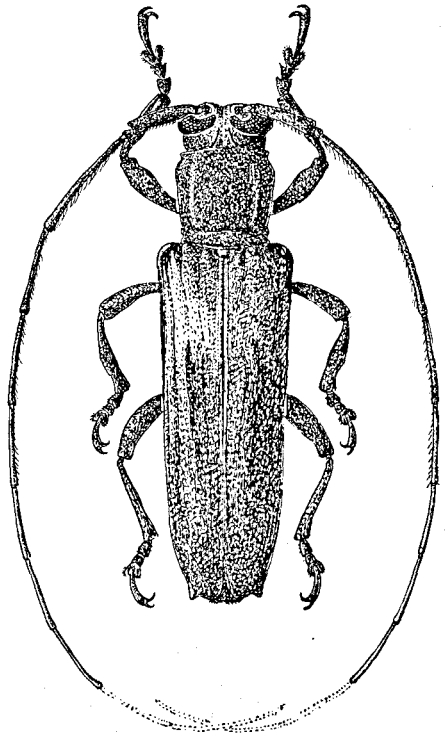


FIG. 2.

Falsohippopsicon albostrernale BREUNING.

couverts de pubescence ochracée. Le restant de l'écusson et les élytres revêtus d'une pubescence brun assez foncé ; sur chaque élytre sept bandes longitudinales linéiformes ochracées qui confluent par places et dont les cinq latérales sont légèrement élargies et de couleur blanche dans la région postbasilaire. Tiers basilaire des épipleures, mésépisternes et métépisternes couverts de pubescence blanche.

Long. : 18 mm ; larg. : 4 mm 1/3.

Décrit par moi sur un individu du Gabon : Libreville (Muséum de Paris).

2. *brunneum* BREUN.

Falsohippopsicon brunneum BREUNING, *Longicornia*, t. III (sous presse).

Lobes inférieurs des yeux aussi longs que les joues. Front et pronotum densément et très finement ponctués. Écusson semicirculaire. Élytres arrondis à l'apex, très densément ponctués, très finement dans la moitié antérieure, extrêmement finement dans la moitié postérieure.

Rouge foncé, couvert de pubescence unicolore brune.

Long. : 13 mm ; larg. : 4 mm.

Décrit par moi sur un individu du Tanganyika (coll. Lepesme).

5. Genre : *Typocaeta* THOMS.

Typocaeta THOMSON, 1864, *Syst. Ceramb.*, p. 99.

Pseudhippopsicon BREUNING, 1940, *Fol. zool. hydrob.*, X, p. 194.

Typocaeta BREUNING, 1949, *Bull. Inst. roy. Sc. nat. Belg.*, XXV, n° 38, p. 28.

Allongé. Antennes fines, plus longues que le corps, frangées, assez densément sur les premiers articles ; le scape long, le troisième article beaucoup plus long que le quatrième, sensiblement plus long que le scape, le quatrième un peu moins long que le cinquième. Tubercules antennifères petits, rapprochés et élevés. Yeux finement facettés et échancrés, les lobes supérieurs distants sur le vertex. Front un peu plus haut que large trapézoïforme. Pronotum transverse, très faiblement arrondi sur les côtés, faiblement étranglé après le bord antérieur et avant la base. Élytres longs, très faiblement rétrécis à partir des épaules, arrondis à l'apex. Tête rétractile. Saillie prosternale étroite et arquée. Saillie mésosternale inclinée vers l'avant. Pattes peu longues ; fémurs

claviformes; tibias intermédiaires seulement très faiblement sinués; crochets divergents.

Type : *subfasciata* THOMS. Deux espèces de l'Afrique tropicale.

TABLEAU DES ESPÈCES.

1. Pronotum imponctué et pourvu de bosses discales obtuses
 **subfasciata** THOMS.
 — Pronotum finement ponctué et sans bosses discales....
 **parva** BREUN.

1. **subfasciata** THOMS.

Typocaeta subfasciata THOMSON, 1864, Syst. Cer., p. 99.

Hippopsicon tuberculicolle AURIVILLIUS, 1917, Ark. f. Zool., XIX, A/17, p. 19.

Pseudhippopsicon tuberculicolle BREUNING, 1940, Fol. zool. hydrob., X, p. 195.

Typocaeta subfasciata BREUNING, 1949, Bull. Inst. roy. Sc. nat. Belg., XXV, n° 38, p. 28.

Typocaeta vitticollis BREUNING, 1951, Rev. Zool. Bot. afr., XLIV, p. 152.

Antennes plus de moitié plus longues que le corps. Lobes inférieurs des yeux aussi longs que les joues. Front très densément et finement ponctué. Pronotum imponctué, pourvu de quatre dépressions transversales discales et de plusieurs petites bosses discales obtuses rangées en deux séries transversales. Élytres très densément et finement ponctués.

Brun rougeâtre, revêtu de pubescence grise. Front avec deux bandes étroites bandes longitudinales latérales ochracées. Occiput et pronotum orné de sept étroites bandes longitudinales ochracées, toutes interrompues au milieu du pronotum. Élytres revêtus de pubescence brun rougeâtre entremêlée de jaune, le quart apical marbré de jaune et de blanchâtre. Chaque élytre présente en plus une large bande transversale prémédiane gris blanchâtre et une étroite bande transversale médiane jaune, faiblement incurvée, convexe en arrière. Les parties latérales du dessous du corps partiellement couvertes de pubescence ochracée. Antennes à pubescence brun rougeâtre, le tiers basilaire des articles à partir du quatrième à pubescence blanchâtre.

Long. : 13-19 mm ; larg. : 4-6 mm.

Décrit par THOMSON sur un individu (mal conservé) de Guinée. — Répandu de Gold Coast jusqu'au Congo belge. *Tuberculicolle* AURIV. et *vitticollis* BREUN. sont des synonymes.

2. *parva* BREUN.

Pseudhippopsicon parvum BREUNING, 1940, *Fol. zool. hydrob.*, X, p. 195.

Antennes d'un tiers plus longues que le corps. Lobes inférieurs des yeux sensiblement moins longs que les joues. Pronotum assez densément et finement ponctué, sans dépressions transversales et sans bosses discales. Élytres très densément et finement ponctués.

Rouge, couvert de pubescence jaune grisâtre, cette pubescence condensée par places sur les élytres. Sur chaque élytre en plus deux petites taches ovalaires blanchâtres, une discale prémédiane rapprochée un peu de la suture et une postmédiane située au milieu du disque.

Long. : 8 mm ; larg. : 2 mm.

Décrit par moi sur un individu de l'Angola : Beira (British Museum).

6. Genre : *Mimohippopsicon* BREUN.

Mimohippopsicon murinum BREUNING, 1940, *Fol. zool. hydrob.*, X, p. 194.

Très allongé. Antennes fines, un peu plus longues que le corps, les articles trois à cinq densément frangés, les articles six à huit éparsément ; le scape long et pourvu d'une étroite cicatrice fermée, le troisième article à peine plus long que le quatrième, un peu plus long que le scape. Tubercules antennifères modérément élevés. Yeux finement facettés et échancrés. Front aussi haut que large, trapézoïdiforme, obliquement incliné vers le dessous. Pronotum aussi long que large, très faiblement arrondi sur les côtés, légèrement étranglé après le bord antérieur et avant la base. Élytres très longs, arrondis à l'apex. Tête rétractile. Saillie prosternale étroite et arquée. Saillie mésosternale inclinée vers l'avant. Pattes courtes ; tibias intermédiaires légèrement échancrés sur la face dorsale ; crochets divergents.

Type : *murinum* BREUN. Une espèce de Mozambique.

1. *murinum* BREUN. — Fig. 3.

Mimohippopsicon murinum BREUNING, 1940, *Fol. zool. hydrob.*, X, p. 194.

Lobes inférieurs des yeux beaucoup plus hauts que larges, deux fois plus longs que les joues. Front très densément et finement ponctué. La partie médiane du vertex et le pronotum à ponc-

tuation très dense et extrêmement fine ; quelques fines granules sur les côtés du disque du pronotum. Écusson semicirculaire. Élytres à ponctuation extrêmement dense et extrêmement fine.

Brun foncé, revêtu de pubescence gris blanchâtre, plutôt gris jaunâtre sur la tête, le pronotum et l'écusson. Élytres parsemés de taches brun clair assez serrées et disposées en cinq ou six séries longitudinales assez régulières sur chacun. De part et d'autre une large bande longitudinale blanche débutant au bord postérieur du lobe inférieur de l'œil et s'étendant vers l'arrière par les parties latérales du pronotum et les épisternes jusqu'à l'apex de l'abdomen tout en devenant de plus en plus étroite.

Les pattes et les trois premiers articles antennaires couverts de pubescence brun grisâtres, les articles antennaires quatre à onze à pubescence brun rougeâtre.

Long. : 15 mm ; larg. : 3 mm 1/2.

Décrit par moi sur un individu de Mozambique : Prov. Gorongora, Tendos du Sungoué (Muséum de Paris).

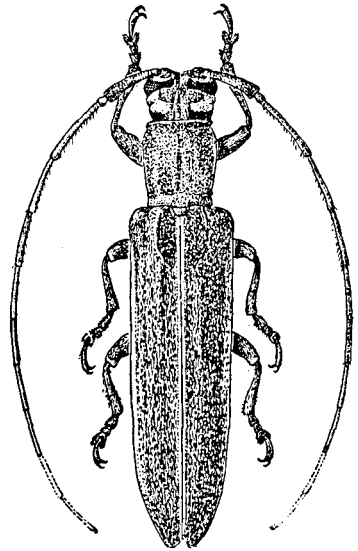


FIG. 3.

Mimohippopsicon murinum BREUNING.

7. Genre *Hyllisia* PASC.

Hyllisia PASCOE, 1864, *Journ. of Ent.*, II, p. 285.

Hyllisia LACORDAIRE, 1872, *Gen. Col.*, IX, p. 692, 696.

Falsanandra PIC, 1933, *Mél. exot. ent.*, XLI, p. 17.

Hyllisia BREUNING, 1949, *Bull. Inst. roy. Sc. nat. Belg.*, XXV, n° 38, p. 29.

Hyllisia GRESSITT, 1942, *Lingn. Nat. Hist. Surv. Mus., Spec. Publ.*, 8, p. 31.

Allongé ou très allongé. Antennes fines, beaucoup plus longues (de coutume deux fois environ plus longues) que le corps, de 11 ou de 12 articles, les premiers articles parfois assez densément frangés ; le scape très long, parfois pourvu d'une petite cicatrice ouverte, le troisième article aussi long ou plus long que le quatrième ou que le scape. Tubercules antennifères petits, très rapprochés et élevés. Yeux peu grossièrement facettés, fortement

échancrés. Front plus haut que large, trapézoïdique, très obliquement incliné vers le dessous. Pronotum aussi long que large, cylindrique, presque droit sur les côtés. Élytres très longs. Tête non rétractile. Saillie prosternale étroite et arquée. Saillie mésosternale inclinée vers l'avant. Pattes courtes; fémurs claviformes; tibias intermédiaires échancrés sur la face dorsale; crochets divergents.

Type : *stenideoides* PASC. De nombreuses espèces répandues par le continent africain, les îles Mascareignes, l'Asie méridionale et orientale jusqu'aux îles Philippines et Liou-Kiou, dont 30 se retrouvent en Afrique. *Falsanandra* PIC est un synonyme.

TABLEAU DES ESPÈCES :

- | | |
|---|-------------------------------------|
| 1. Pronotum orné de quatre bandes longitudinales blanches nettes..... | leucosuturata HUNT et BREUN. |
| — Pronotum jamais avec quatre bandes semblables..... | 2. |
| 2. Pronotum revêtu de pubescence brun jaunâtre et orné de trois bandes longitudinales blanches nettes..... | 3. |
| — Pronotum sans ces bandes..... | 5. |
| 3. Les deux bandes latérales blanches du pronotum ne sont pas prolongées vers l'arrière sur les élytres..... | trivittata BREUN. |
| — Les deux bandes latérales blanches du pronotum sont prolongées vers l'arrière jusqu'au bord extérieur des épaules..... | 4. |
| 4. Élytres ornés de bandes longitudinales blanchâtres; fémurs postérieurs sans pubescence blanche..... | vittipennis BREUN. |
| — Élytres sans bandes longitudinales blanchâtres; moitié apicale des fémurs postérieurs couverte de pubescence blanche..... | niveovittata AURIV. |
| 5. Chaque élytre avec une étroite bande suturale blanche. | 6. |
| — Élytres sans bande suturale blanche..... | 9. |
| 6. Sur chaque élytre en plus quatre étroites bandes longitudinales blanches nettes, trois discales et une latérale. . . | quinquelineata BREUN. |
| — Élytres sans ces bandes..... | 7. |
| 7. La bande suturale blanche ne débute qu'à la fin du cinquième basilaire de l'élytre..... | suturalis AURIV. |
| — La bande suturale blanche débute au bord postérieur de l'écusson..... | 8. |

19. Antennes à pubescence brun rougeâtre unicolore.....
 **unicoloricornis** BREUN.
- Antennes à pubescence brun rougeâtre, les articles à partir du troisième noirâtre à l'apex.....
 **lineatopicta** BREUN.
20. Élytres arrondis à l'apex..... 21.
 — Élytres acuminés ou tronqués à l'apex..... 26.
21. Antennes non frangées..... **insetosa** BREUN.
 — Antennes frangées..... 22.
22. Les intervalles entre les bandes longitudinales jaunes des élytres couverts de pubescence blanchâtre formant des taches nuageuses, seules les bandes jaunes sont régulières et nettes..... 23.
 — Toutes les bandes élytrales sont régulières et nettes.... 25.
23. Le front couvert de pubescence blanchâtre.....
 **albifrons** BREUN..
- Le front couvert de pubescence jaune ou ochracée.... 24.
24. Le pronotum couvert d'une pubescence unicolore jaune.
 **densepunctata** BREUN.
- Le pronotum orné de sept étroites bandes longitudinales ochracées..... **stenideoides** PASC.
25. Lobes inférieurs des yeux moins longs que les joues....
 **persimilis** BREUN.
- Lobes inférieurs des yeux plus longs que les joues.....
 **damarensis** BREUN.
26. Élytres fortement, obliquement tronqués à l'apex.... 27.
 — Élytres acuminés ou légèrement tronqués à l'apex.... 28.
27. Pronotum avec cinq bandes longitudinales ochracées..
 **imitans** DUVIV.
- Pronotum avec six bandes longitudinales gris clair....
 **multigriseovittata** BREUN.
28. Élytres ornés de bandes longitudinales blanchâtres linéiformes sur fond rouge..... 29.
 — Élytres ornés de bandes longitudinales jaunes ou ochracés un peu plus larges..... 30.
29. Moitié basilaire des articles antennaires trois à cinq couverte de pubescence blanchâtre..... **kenyensis** BREUN.
 — Ces articles sans pubescence pareille.....
 **albolineata** BREUN.
30. Pronotum orné de trois bandes longitudinales ochracées.
 **ochreovittata** BREUN.
- Pronotum orné de cinq ou de sept bandes pareilles.... 31.

31. Élytres sans pubescence blanchâtre..... **lolea** JORD.
 — Élytres couverts d'une éparsé pubescence blanchâtre..
 **antennata** F.

1. **variegata** AURIV.

Hyllisia variegata AURIVILLIUS, 1907, *Deuts. ent. Zs.*, p. 82.

Allongé. Antennes de 11 articles, de moitié plus longues que le corps, frangées de poils courts, densément sur les deux premiers articles et sur le quart apical du troisième et du quatrième ; le troisième article beaucoup plus long que le quatrième, à peine aussi long que le scape, le quatrième beaucoup plus long que le cinquième. Lobes supérieurs des yeux assez courts, les lobes inférieurs un peu plus larges que hauts, un peu moins longs que les joues. Front faiblement trapézoïdiforme. Tête à ponctuation extrêmement dense et très fine. Pronotum aussi long que large, densément et très finement ponctué. Élytres longs, très légèrement rétrécis à partir des épaules, légèrement échancrés à l'apex, très densément et finement ponctué, les points devenant encore plus fins dans la partie apicale.

Noir, couvert de pubescence brun jaunâtre. Élytres parsemés de taches jaunâtres ou rougeâtres. Antennes revêtues de pubescence brun foncé, la moitié basilaire des articles à partir du troisième à pubescence blanchâtre.

Long. — 10-14 mm ; larg. : 2 mm 1/4-3 mm 3/4.

Décrit par AURIVILLIUS sur des individus du Cameroun. Répandu du Dahomey au Congo Belge méridional et au Sudan méridional.

2. **subvariegata** BREUN.

Hyllisia subvariegata BREUNING, 1953, *Bull. Inst. roy. Sc. nat. Belg.*, XXIX, n° 8, p. 19.

Très allongé. Antennes de 12 articles, les six premiers articles éparsément frangés de poils courts ; le troisième article sensiblement plus long que le quatrième, un peu plus long que le scape, le quatrième à peine plus long que le cinquième. Lobes inférieurs des yeux un peu plus longs que les joues. Pronotum sensiblement plus long que large. Élytres très longs, arrondis à l'apex. Tout le dessus très densément et très finement ponctué.

Rouge foncé, revêtu de pubescence brun rougeâtre. Deux étroites bandes latérales sur le front, trois étroites bandes longitu-

dinales sur le vertex, sept étroites bandes longitudinales sur le pronotum, de nombreuses petites taches sur les élytres sérialelement disposées, et tout l'écusson sont couverts de pubescence ochracé rougeâtre. Dessous du corps et pattes à pubescence grise, entremêlée sur les parties latérales d'ochracé rougeâtre. Antennes brun foncé, le troisième article, sauf à son extrémité et la moitié basilaire des articles à partir du quatrième à pubescence blanchâtre.

Long. : 13 mm $1/2$; larg. : 2 mm $3/4$.

Décrit par moi sur un individu de South Rhodesia : Distr. Umtali (Musée de Bulawayo).

3. *albifrons* BREUN.

Hyllisia albifrons BREUNING, 1955, *Ann. S. Afric. Mu.*, XLI, p. 352.

Très allongé. Antennes de 11 articles, les six premiers articles éparsément frangés de poils courts, le troisième sensiblement plus long que le quatrième, à peine plus long que le scape. Lobes inférieurs des yeux un peu moins longs que les joues. Tête et pronotum à ponctuation très dense et très fine. Pronotum aussi long que large. Élytres très longs, arrondis à l'apex, très densément et finement ponctués sur toute leur étendue.

Brun foncé, couvert de pubescence blanchâtre. Vertex avec trois bandes longitudinales ochracées. Pronotum avec sept étroites bandes longitudinales ochracées. Élytres rouges, revêtus d'une fine pubescence grise et ornés, chacun, de cinq bandes longitudinales blanchâtres, une suturale, une latérale et trois discales et, dans la moitié postérieure d'une bande longitudinale blanchâtre supplémentaire, située entre la deuxième et la troisième bande discale (comptée à partir de la suture). Antennes à pubescence brun foncé, les trois quarts basilaires du troisième article, la moitié basilaire des articles quatre à dix et le quart basilaire et la moitié apicale du onzième article rouges et revêtus de pubescence blanchâtre.

Long. : 10 mm ; larg. : 2 mm.

Décrit par moi sur un individu de South Africa : Province du Cap, Oudtshoorn District, Rust en Vrede (Musée du Cap).

4. *stenideoides* PASC.

Hyllisia stenideoides PASCOE, 1864, *Journ. of Ent.*, II, p. 285.

Hyllisia stenideoides FAHRÖEUS, 1872, *Oefvers. Vet. Ak. Förh.*, XXIX/2, p. 47.

Hyllisia stenideoides LACORDAIRE, 1872, Gen. Col., IX, p. 697.

Hyllisia stenideoides DISTANT, 1904, Ins. Transvaal., p. 154, pl. XV, fig. 16.
m. *flavomaculata* AURIV.

Hyllisia flavomaculata AURIVILLIUS, 1914, Ark. f. Zool., VIII/29, p. 32.
m. *conspersa* AURIV.

Hyllisia conspersa AURIVILLIUS, 1914, Ark. f. Zool., VIII/29, p. 33.
m. *meleagrís* AURIV.

Hyllisia meleagrís AURIVILLIUS, 1927, Ark. f. Zool., XIX, A/17, p. 20.
m. *albescens* BREUN.

Hyllisia stenideoides PASC. m. *albescens* BREUNING, 1954, Bull. Inst. roy. Sc. nat. Belg., XXX, n° 41, p. 16.

m. *flavescens* BREUN.

Hyllisia stenideoides PASC. m. *flavescens* BREUNING, 1954, Bull. Inst. roy. Sc. nat. Belg., XXX, n° 41, p. 16.

ssp. *guineensis*, nova.

Très allongé. Antennes de 12 articles, les cinq premiers articles frangés de poils courts ; le troisième article de moitié plus long que le quatrième, sensiblement plus long que le scape, le quatrième à peu près aussi long qu'un des articles suivants. Lobes inférieurs des yeux aussi hauts que larges, à peine plus longs que les joues. Tête et pronotum à ponctuation extrêmement dense et fine. Pronotum aussi long que large. Élytres très longs, arrondis à l'apex, très densément et finement ponctués, les points devenant très fins dans la région apicale.

Rouge, couvert d'une épaisse pubescence gris clair. Le front, les bords des yeux, sept bandes longitudinales sur l'occiput et sur le pronotum, la suture dans la moitié basilaire des élytres et sur chaque élytre trois étroites bandes longitudinales, de couleur ochracée ; les intervalles des bandes élytrales revêtus de pubescence gris clair condensée par places pour former des taches nuageuses. Écusson à pubescence jaune pâle. Dessous du corps et pattes revêtus de pubescence brun jaunâtre entremêlée d'ochracé. Les deux premiers articles antennaires noirs et couverts comme les articles suivants d'une fine pubescence gris clair, les articles à partir du troisième rouges, les articles trois à six rembrunis à l'apex.

Long. : 11-18 mm ; larg. : 2 mm 1/2-4 mm 1/2.

Décrit par PASCOE sur des individus du Natal. — Répandu du Natal jusqu'en Somalie et dans la moitié orientale du Congo belge.

m. *flavomaculata* AURIV.

Comme la forme typique, mais toutes les bandes et l'écusson couverts de pubescence ochracé-rougeâtre ; les articles antennaires trois à neuf noirâtres à l'apex.

Nyassaland (AURIVILLIUS). — Répandue du Nyassaland au Kenya.

m. conspersa AURIV.

Comme la forme typique, mais les bandes élytrales interrompues par places, formées de séries de taches ; les deux premiers articles antennaires rouges.

Kenya (AURIVILLIUS). — Répandue du Kenya au Congo belge.

m. meleagris AURIV.

Comme la forme typique, mais les bandes élytrales peu apparentes, la pubescence des intervalles condensée par places à des taches blanches.

Congo (AURIVILLIUS). — Répandue du Congo à la Somalie.

m. albescens BREUN.

Comme la forme typique, mais la pubescence foncière sur le pronotum et sur les élytres est de couleur blanche ; la strie suturale de l'élytre est également blanche.

Transvaal (BREUNING).

m. flavescens BREUN.

Comme la forme typique, mais le pronotum et les élytres couverts d'une pubescence unicolore, jaune.

Transvaal (BREUNING).

ssp. *guineensis*, nova.

Comme la forme typique, mais le dessus du corps ponctué encore plus finement ; les antennes couvertes d'une pubescence plus dense, gris clair, la moitié apicale des articles à partir du quatrième à pubescence brun rougeâtre clair.

Type de la Côte d'Ivoire dans la collection Tippmann. — Togo (coll. Itzinger).

5. *densepunctata* BREUN.

Hyllisia densepunctata BREUNING, 1940, *Fol. zool. hydrob.*, X, p. 198.

Proche de *stenideoides* PASC., mais les lobes inférieurs des yeux un peu plus longs que les joues, les élytres plus étroitement arrondis à l'apex, tout le pronotum et l'écusson couverts de pubescence jaune, les élytres revêtus de pubescence brun rougeâtre, les bandes jaunes plus étroites, les intervalles entre les bandes sans pubescence blanchâtre, les articles antennaires non rembrunis à l'apex.

Décrit par moi sur un individu du Tanganyika : Kilimandjaro, Neu Moschi (Muséum de Paris). — Congo : M'Baiki (*idem*).

6. flavomarmorata BREUN.

Hyllisia flavomarmorata BREUNING, 1940, *Fol. zool. hydrob.*, X, p. 198.

Proche de *stenideoides* PASC., mais les lobes inférieurs des yeux un peu plus longs que les joues, les élytres légèrement tronqués à l'apex, tout le dessus à ponctuation extrêmement fine et la livrée différente.

Brun rougeâtre, couvert de pubescence jaunâtre ; les élytres à pubescence brun rougeâtre et densément marbrés de jaunâtre. Antennes rouge clair, le scape et l'apex des articles à partir du troisième rembrunis.

Long. : 8 mm ; larg. : 1 mm 3/4.

Décrit par moi sur un individu du Kenya : Mwatate (Mataita) au Muséum de Paris.

7. flavicans BREUN.

Hyllisia flavicans BREUNING, 1954, *Bull. Inst. roy. Sc., Nat. Belg.*, XXX, n° 41, p. 16.

Proche de *stenideoides* PASC., mais le troisième article des antennes seulement un peu plus long que le quatrième, les lobes inférieurs des yeux un peu plus longs que les joues, les élytres légèrement tronqués à l'apex, tout le dessus à ponctuation extrêmement fine et la livrée différente.

Brun rougeâtre, revêtu de pubescence jaunâtre ; élytres couverts de pubescence jaune paille et densément criblés de petites taches jaune pâle assez floues. Les articles antennaires, à partir du troisième, rouges et couverts d'une fine pubescence jaune grisâtre.

Long. : 10 mm ; larg. : 2 mm.

Décrit par moi sur un individu de Somalie : Prov. Ogaden, Dagahbur (British Museum).

8. albostictica BREUN.

Hyllisia albostictica BREUNING, 1955, *Ent. Arb. Mus. Frey*, VI, p. 665.

Proche de *stenideoides* PASC., mais les antennes de 11 articles, les élytres subtronqués à l'apex et la livrée différente.

Brun foncé, couvert de pubescence brune. Pronotum orné de

sept étroites bandes longitudinales ochracées. Élytres parsemés de très petites taches blanches serrées. Les trois quarts basilaires du troisième article des antennes et la moitié basilaire des articles quatre à six à pubescence gris clair.

Long. : 13 mm ; larg. : 2 mm $\frac{3}{4}$.

Décrit par moi sur un individu de Guinée française : Nzérékoré (Muséum Frey).

9. *obliquepicta* BREUN.

Hyllisia obliquepicta BREUNING, 1940, *Fol. zool. hydrob.*, X, p. 198.

m. ochreosignata BREUN.

Hyllisia ochreosignata BREUNING, 1948, *Bull. Mus. Hist. Nat. Belg.*, XXIV, n° 47, p. 37.

Très allongé. Antennes de 11 articles, frangées de poils courts ; le troisième article aussi long que le quatrième (δ) ou sensiblement plus long que lui (φ). Lobes inférieurs des yeux plus hauts que larges, sensiblement plus longs que les joues. Pronotum aussi long que large. Élytres étroitement arrondis à l'apex, parfois presque acuminés. Tout le dessus à ponctuation extrêmement dense et très fine.

Rouge foncé, couvert de pubescence brun rougeâtre ou brun foncé. Le front, les joues, les bords des yeux et trois courtes bandes longitudinales sur le vertex revêtus de pubescence ochracée. Pronotum orné de sept bandes longitudinales ochracées, dont les deux latérales de chaque côté sont parfois réunies en une seule bande. Écusson à pubescence jaune d'ocre. Sur chaque élytre plusieurs étroites bandes longitudinales ochracées peu nettes, ondulées par places et incurvées au tiers apical ainsi que deux taches discales blanchâtres ou jaunâtres qui remontent en oblique en direction de la suture, une postbasale et une médiane. Dessous du corps et pattes revêtus de pubescence ochracée. Antennes à très fine pubescence jaunâtre.

Long. : 10-12 mm ; larg. 2-2 mm $\frac{1}{2}$.

Décrit par moi sur des individus de Sierra Leone : Njala (British Museum). — Répandue de Sierra Leone au Congo belge.

m. ochreosignata BREUN.

Comme la forme typique, mais sur chaque élytre plusieurs taches discales et ces taches de couleur ochracée ; l'apex des articles antennaires à partir du troisième noirci.

Congo belge : Kilo (Musée de Tervuren).

10. picta BREUN.

Hyllisia picta BREUNING, 1940, *Fol. zool. hydrob.*, X, p. 199.

Proche d'*obliquipicta* BREUN., mais les lobes inférieurs des yeux deux fois plus longs que les jours, les élytres ornés d'une tache triangulaire postscutellaire brun foncé, la tache discale médiane blanchâtre ne remonte pas en oblique en direction de la suture ; en plus sur chaque élytre une tache discale blanchâtre au quart apical.

Long. : 12 mm ; larg. : 2 mm 1/2.

Décrit par moi sur des individus du Congo belge : Katanga, Kansenia (Musée de Tervuren).

11. lineatopicta BREUN.

Hyllisia lineatopicta BREUNING, 1954, *Bull. Inst. roy. Sc. nat. Belg.*, XXX, n° 41, p. 17.

Proche d'*obliquipicta* BREUN., mais la bande longitudinale ochracée du pronotum est dédoublée, les élytres sont dépourvus de taches blanchâtres, leurs bandes ochracées sont plus régulières et droites ; seules la troisième et la quatrième bande — compté à partir de la suture — sont interrompues et élargies par places. Antennes à fine pubescence brun rougeâtre ; l'extrémité apicale des articles à partir du troisième, noirâtre.

Long. : 9 mm 1/2 ; larg. : 1 mm 3/4.

Décrit par moi sur un individu du Tanganyika : Bukoba (British Museum).

12. unicoloricornis BREUN.

Hyllisia unicoloricornis BREUNING, 1954, Parc Nation. de l'Upemba, I. Miss. Witte, fasc. 25, (4), p. 76.

Très allongé. Antennes seulement un peu plus longues que le corps, les cinq premiers articles frangés de poils assez longs, le troisième article un peu plus long que le quatrième ou que le scape. Lobes inférieurs des yeux un peu plus longs que les joues. Ponctuation du front et du pronotum très dense et très fine. Pronotum un peu plus long que large. Élytres très longs, arrondis à l'apex, très densément et finement ponctués, les points devenant très fins dans la partie apicale.

Rouge foncé, revêtu de pubescence brun rougeâtre. Pronotum orné de cinq bandes longitudinales jaune pâle ; trois discales dont la médiane est dédoublée et sur chaque côté une latérale, très large, prolongée en avant jusqu'au bord postérieur de l'œil et en arrière, tout en couvrant les mésépisternes, jusqu'à la fin du tiers basilaire des épipleures. Élytres parsemés de nombreuses courtes lignes longitudinales irrégulières jaune pâle, qui confluent par places. Pattes et antennes à pubescence brun rougeâtre foncé.

Long. : 11 mm ; larg. : 2 mm.

Décrit par moi sur un individu du Congo belge : Upemba Park, gorges de la Pelenge (collection des Parcs Nationaux).

13. *virgata* GERST.

Hippopsicon virgatum GERSTAECKER, 1871, *Arch. f. Naturg.*, XXXVII/1, p. 79 ; 1873, *Decken's Reise*, III/2, p. 262, Pl. XII, fig. 7.

Très allongé. Antennes de 11 articles, les 5 premiers articles frangés de poils courts ; le troisième article sensiblement plus long que le quatrième ou que le scape. Lobes inférieurs des yeux aussi hauts que larges, un peu plus longs que les joues. Tête très densément et finement ponctuée. Pronotum un peu plus long que large, très densément et finement ponctué et entremêlé de quelques points plus gros. Élytres très longs, légèrement tronqués à l'apex (l'angle marginal pointu), très densément et finement ponctués.

Rouge foncé, couvert d'une éparsse pubescence blanchâtre. Le front à pubescence jaune. Le pronotum orné de trois bandes longitudinales pas trop étroites, prolongées vers l'avant sur l'occiput, une médiane et de chaque côté une située à la limite du disque et de la partie latérale. Sur chaque élytre trois étroites bandes longitudinales jaunes.

Long. : 10-11 mm ; larg. : 2 mm $1/3$ -2 mm $1/2$.

Décrit par GERSTAECKER sur des individus du Tanganyika : lac Jipe. — Ruaha River (British Museum) ; Éthiopie : Gobo, Torr. Golima (Musée de Trieste).

14. *trivittata* BREUN.

Hyllisia trivittata BREUNING, 1940, *Fol. zool. hydrob.*, X, p. 198.

Très allongé. Antennes de 11 articles, les cinq premiers articles frangés de poils courts ; le troisième article de moitié plus long que le quatrième, sensiblement plus long que le scape. Lobes inférieurs

des yeux aussi hauts que larges, à peine plus longs que les joues. Tout le dessus à ponctuation extrêmement dense et extrêmement fine. Pronotum aussi long que large. Élytres très longs, assez largement arrondis à l'apex.

Rouge foncé, couvert de pubescence brun jaunâtre. Pronotum orné de trois étroites bandes longitudinales blanches nettes, une médiane et de chaque côté une à la limite du disque et de la partie latérale. Élytres très densément marbrés de blanchâtre. Antennes à pubescence brun jaunâtre.

Long. : 9-9 mm $1/2$; larg. : 2 mm.

Décrit par moi sur un individu du Soudan : Ouala El Nahl (British Museum). — Wilderness of Taganry (*idem*).

15. vittipennis BREUN.

Hyllisia vittipennis BREUNING, 1940, *Fol. zool. hydrob.*, X, p. 199.

Proche de *trivittata* BREUN., mais les lobes inférieurs des yeux un peu plus longs que les joues, les deux bandes latérales blanches du pronotum prolongées vers l'arrière jusqu'au bord extérieur des épaules ; les parties latérales de l'écusson couvertes de pubescence blanche. Les marbrures blanchâtres des élytres remplacées par d'étroites bandes longitudinales régulières.

Long. : 8-11 mm ; larg. : 1 mm $1/4$ -2 mm $1/4$.

Décrit par moi sur un individu du Kenya : Rendile, Mont Kai-rolu (Muséum de Paris). — Somalie : Terre Rahanuin (Musée de Gênes).

16. niveovittata AURIV.

Hyllisia niveovittata AURIVILLIUS, 1910, *Ark. f. Zool.*, VII/3, p. 43.

Proche de *trivittata* BREUN., mais le pronotum plus long que large, et la livrée différente.

Brun foncé, couvert de pubescence brun jaunâtre. Pronotum orné de trois étroites bandes longitudinales blanches nettes, une médiane et de chaque côté une à la limite du disque et de la partie latérale, cette bande latérale prolongée vers l'arrière jusqu'au bord externe de l'épaule. Écusson couvert de pubescence blanche. Élytres parsemés de très petites taches blanchâtres vagues. Une petite tache blanche au bord postérieur des métépisternes. Moitié apicale des fémurs postérieurs revêtue de pubescence blanche.

Décrit par AURIVILLIUS sur des individus du Kenya : Kitwi. — Abyssinie : Diré Daua (Musée de Gênes), Gobo Torr. Golima (Musée de Trieste).

17. *suturalis* AURIV.

Hyllisia suturalis AURIVILLIUS, 1920, *Ark. f. Zool.*, XIII/9, p. 23.

Hyllisia albosuturalis BREUNING, 1940, *Fol. zool. hydrob.*, X, p. 197.

Très allongé. Antennes de onze articles, les cinq premiers articles frangés de poils courts ; le troisième article de moitié plus long que le quatrième, sensiblement plus long que le scape. Lobes inférieurs des yeux aussi hauts que larges, à peine plus longs que les joues. Front seulement faiblement trapézoïdiforme. Pronotum sensiblement plus long que large. Tête et pronotum à ponctuation très dense et fine. Élytres très longs, arrondis à l'apex, très densément et finement ponctués.

Brun rougeâtre, couvert de pubescence jaunâtre. Élytres à pubescence brun rougeâtre et densément marbrés de jaunâtre ; en plus sur chaque élytre une très étroite bande suturale blanche débutant à la fin du cinquième basilaire. Antennes rouge clair, l'extrémité apicale des articles à partir du troisième noirâtre.

Long. : 14 mm ; larg. : 3 mm.

Décrit par AURIVILLIUS sur des individus du Damaraland. — Transvaal : Pretoria (AURIVILLIUS) ; Mozambique : vallée du Pungoué Guengère (Muséum de Paris). *Albosuturalis* BREUN. est un synonyme.

18. *triguttata* AURIV.

Hyllisia triguttata AURIVILLIUS, 1914, *Ark. f. Zool.*, VIII/29, p. 32.

m. confluentina, nova.

Très allongé. Antennes de 11 articles, éparsément frangés de poils courts ; le troisième article sensiblement plus long que le quatrième. Lobes inférieurs des yeux un peu plus longs que les joues. Tête et pronotum très densément et finement ponctués. Pronotum aussi long que large. Élytres très longs, subtronqués à l'apex, densément et peu finement ponctués sur la moitié antérieure, très finement sur la moitié apicale.

Brun, couvert de pubescence brun rougeâtre. Le front, les bords des yeux, quatre courtes bandes longitudinales sur l'occiput et cinq étroites bandes longitudinales sur le pronotum à pubescence jaune paille. Sur chaque élytre deux très étroites bandes latérales

blanches une suturale et une latérale, deux étroites bandes longitudinales jaunes sur la moitié interne du disque et trois petites taches circulaires blanchâtres sublatérales : une à la fin du cinquième basilaire, une juste avant le milieu et une postmédiane. Dessous du corps et pattes à fine pubescence jaunâtre. Les articles antennaires à partir du troisième rouges et revêtus de pubescence brun rougeâtre, le troisième article sauf à l'extrémité apicale et la moitié basilaire des articles suivants à pubescence blanchâtre.

Long. : 14-16 mm ; larg. : 3-3 mm 1/2.

Décrit par AURIVILLIUS sur des individus du Kenya : Yale River. — Uganda : Kampala (British Museum) ; Congo belge : lac Kivu, Uelé, Kafakumba, Elisabethville (Musée de Tervuren).

m. confluentina, nova.

Comme la forme typique, mais les trois taches blanchâtres de chaque élytre sont floues et réunies en partie par des bandes blanchâtres.

Type du Congo belge : Thysville, XI-1941, leg. J. Lepersonne au Musée de Tervuren.

19. *leucosuturata* HUNT et BREUN.

Hyllisia leucosuturata HUNT et BREUNING.

Très allongé. Antennes de onze articles, les premiers articles frangés de poils courts ; le troisième article un peu plus long que le quatrième ou que le scape, le quatrième un peu plus long que le cinquième. Lobes inférieurs des yeux aussi longs que les joues. Front faiblement trapézoïdiforme, densément et assez grossièrement ponctué. Pronotum un peu plus long que large, éparsément et grossièrement ponctué. Élytres très longs, arrondis à l'apex, densément et peu finement ponctué sur les deux tiers antérieurs, très finement sur le tiers apical.

Noir, couvert de pubescence brune entremêlée d'ochracé. Pronotum avec quatre bandes longitudinales blanches, de chaque côté une disco-latérale et une située à la limite du disque et de la partie latérale. Écusson à pubescence blanche. Sur chaque élytre une étroite bande suturale blanche, et sur le tiers latéral, deux étroites bandes longitudinales blanches interrompues par places et se terminant au tiers apical. Le quart basilaire des épipleures à pubescence blanche. Sterna couverts partiellement de pubescence blanchâtre. Antennes à pubescence brun grisâtre.

Long. : 12 mm ; larg. : 2 mm 1/2.

Décrit par HUNT et moi-même sur un individu de Swaziland : Kranchi (coll. Hunt).

20. *quinquelineata* BREUN.

Hyllisia quinquelineata BREUNING, 1948, *Bull. Mus. Hist. nat. Belg.*, XXIV, n° 47, p. 37.

Très allongé. Antennes de 11 articles, les cinq premiers articles frangés de poils courts ; le troisième article sensiblement plus long que le quatrième, un peu plus long que le scape. Lobes inférieurs des yeux aussi longs que les joues. Tête et pronotum très densément et très finement ponctués et ridés avec quelques gros points sur les côtés du pronotum ; ce dernier sensiblement plus long que large. Élytres très longs, étroitement arrondis à l'apex, extrêmement densément et très finement ponctués.

Noir, couvert de pubescence blanchâtre. Occiput avec trois bandes longitudinales jaunes, l'une étroite médiane, prolongée vers l'arrière jusqu'à la base du pronotum et deux larges latérales ; chacune de ces latérales s'étendant du bord postérieur de l'œil par la partie latérale du pronotum jusqu'au bord postérieur des métépisternes (interrompue sur le pronotum par les gros points). Écusson à pubescence blanche. Élytres revêtus de pubescence brun rougeâtre foncé, chacun orné de cinq bandes longitudinales nettes, très étroites et blanches : une suturale, une latérale et trois discales. Fémurs et tibiaux antérieurs en grande partie rougeâtres. Scape rouge, sauf à l'apex, les articles à partir du troisième sauf à l'apex, rouges.

Long. : 7 mm 1/2-10 mm ; larg. : 1 mm 1/3-2 mm.

Décrit par moi sur des individus du Congo belge : Rutshuru (Musée de Tervuren).

21. *insetosa* BREUN.

Hyllisia insetosa BREUNING, 1955, *Ann. Mus. Congo belge*, (8), Zool., 36, p. 236.

Très allongé. Antennes de onze articles, non frangées ; le troisième article sensiblement plus long que le quatrième, à peine plus long que le scape. Lobes inférieurs des yeux un peu plus longs que les joues. Tout le dessus du corps très densément et très finement ponctué. Pronotum aussi long que large. Élytres très longs, arrondis à l'apex.

Brun foncé, couvert de pubescence brun rougeâtre. Front,

joues et écusson à pubescence ochracée. Cinq bandes longitudinales ochracées vagues sur l'arrière-tête. Sept bandes longitudinales ochracées nettes sur le pronotum, la supérieure des deux bandes des parties latérales étant la plus large. Six étroites bandes longitudinales ochracées sur chaque élytre. Articles antennaires à partir du deuxième rouge.

Long. : 7-8 mm ; larg. : 1 mm 1/4-1 mm 1/2.

Décrit par moi sur des individus du Ruanda : Contref. Est Muhavura, 2 100 m alt. (Musée de Tervuren). — Contref. Sud Nyamateke, 2 200 m alt. (*idem*).

22. *antennata* F.

Saperda antennata FABRICIUS, 1801, Syst. El., II, 329.

Hyllisia vittata FAHRÖEUS, 1872. *Oefvers. Vet. Ak. Förh.*, XXIX/2, p. 47.

Hyllisia subvirgata FAIRMAIRE, 1887, *Ann. Soc. ent. Fr.*, (6), VII, p. 344.

Hyllisia subvirgata DISTANT, 1904, *Ins. Transvaal.*, p. 155, Pl. XV. fig. 17.

m. acuta BREUN.

Hyllisia vittata FAHR. *m. acuta* BREUNING, 1948, *Bull. Mus. Hist. nat. Belg.*, XXIV, n° 47, p. 35.

m. borealis AURIV.

Hyllisia vittata FAHR. *v. borealis* AURIVILLIUS, 1923, *Ark. f. Zool.*, XVII/B, n° 2, p. 2.

Très allongé. Antennes de 12 articles, les cinq premiers articles frangés assez densément de poils courts ; le troisième article un peu plus long que le quatrième. Lobes inférieurs des yeux aussi hauts que larges, un peu plus longs que les joues. Tout le dessus du corps très densément et très finement ponctué. Pronotum un peu plus long que large. Élytres très longs, arrondis-acuminés à l'apex.

Brun, couvert de pubescence brun rougeâtre. Le front, les bords des yeux, les tempes, deux étroites et courtes bandes sur le vertex, sept étroites bandes longitudinales sur le pronotum et l'écusson à pubescence ochracée. Sur chaque élytre plusieurs étroites bandes longitudinales ochracées alternant avec des bandes gris blanchâtres. Dessous du corps et pattes à fine pubescence jaunâtre ; les parties latérales du dessous à pubescence ochracée. Articles antennaires à partir du troisième rouges avec la partie apicale noirâtre.

Long. : 9-15 mm ; larg. 1 mm 3/4-2 mm 1/2.

Décrit par FABRICIUS sur un individu de Guinée. — Répandu du Natal jusqu'au Kenya et vers l'Ouest jusqu'au Nigeria. *Virgata* FAHR. et *subvirgata* FAIRM. sont des synonymes.

m. acuta BREUN.

Comme la forme typique, mais les élytres plus fortement acuminés à l'apex et toutes les bandes du dessus du corps moins nettes.

Nyassaland (British Museum). Tanganyika : Kilimandjaro, Neu Moschi (Muséum de Paris).

m. borealis AURIV.

Comme la forme typique, mais les trois premiers articles antennaires très éparsément frangés.

Soudan : Malakeh (AURIVILLIUS).

23. *persimilis* BREUN.

Hyllisia persimilis BREUNING, 1940, *Fol. zool. hydrob.*, C, p. 197.

Proche de *vittata* FAHR., mais les antennes de onze articles, les lobes inférieurs des yeux un peu moins longs que les joues, les élytres arrondis à l'apex.

Décrit par moi sur des individus de l'Uganda : Kampala (British Museum). — Entebbe (*idem*).

24. *ochreovittata* BREUN.

Hyllisia ochreovittata BREUNING, 1940, *Fol. zool. hydrob.*, X, p. 197.

Proche de *vittata* FAHR., mais avec quelques gros points sur les côtés du pronotum, la tête couverte presque entièrement de pubescence ochracée, sur le pronotum seulement trois bandes longitudinales ochracées, les deux latérales très larges, les bandes élytrales plus nettes.

Long. : 10-15 mm ; larg. : 2-3 mm.

Décrit par moi sur des individus d'Uganda : Kampala — Sierra Leone : Makuma (*idem*) ; Gambia : Mac Carthy Island (Musée de Stockholm) ; Congo belge : Bambesa, Lomami et Tanganyika : Kigoma (Musée de Tervuren) ; Tchad : Kandioko (Muséum de Paris) ; Uganda : Kampala (British Museum).

25. *damarensis* BREUN.

Hyllisia damarensis BREUNING, 1948, *Bull. Mus. Hist. nat. Belg.*, XXIV, n° 47, p. 37.

Proche de *antennata* F., mais les antennes de onze articles, les élytres arrondis à l'apex, les articles antennaires non noirâtres à l'apex.

Long. : 11 mm ; larg. : 2 mm $1/3$.

Décrit par moi sur un individu de Damaraland : Windhuk (coll. Tippmann).

26. *albolineata* BREUN.

Hyllisia albolineata BREUNING, 1940, *Fol. zool. hydrob.*, X, p. 199.

Proche de *antennata* F., mais un peu moins allongé, le pronotum distinctement étranglé avant la base, les élytres légèrement tronqués à l'apex et l'angle marginal pointu, tout le corps rouge, toutes les bandes plus étroites, nettes et blanches.

Long. : 10 mm ; larg. : 2 mm $1/4$.

Décrit par moi sur un individu du Congo belge : Elisabethville (Musée de Tervuren).

27. *loloa* JORD.

Hyllisia loloa JORDAN, 1903, *Novit. Zool.*, X, p. 187.

Proche de *antennata* F., mais les antennes de onze articles, plus éparsément frangées, le troisième article sensiblement plus long que le quatrième, le pronotum ponctué un peu plus grossièrement, les élytres légèrement tronqués à l'apex, les bandes ochracées du pronotum et des élytres moins nettes, les intervalles sans pubescence gris blanchâtre.

Long. : 10 mm ; larg. : 2 mm.

Décrit par JORDAN sur un individu du Cameroun : Lolodorf. — Congo belge : Lulua, Kapanga (Musée de Tervuren).

28. *kenyensis* BREUN.

Hyllisia kenyensis BREUNING, 1948, *Bull. Mus. Hist. nat. belg.*, XXIV, n° 47, p. 36.

Très allongé. Antennes de onze articles, les cinq premiers articles frangés de poils courts ; le troisième article de moitié plus long que le quatrième, sensiblement plus longs que les joues. Lobes inférieurs des yeux plus hauts que larges, aussi longs que les joues. Front seulement faiblement trapézoïdiforme. Tête et pronotum à ponctuation extrêmement dense et fine. Pronotum aussi long que large, faiblement arrondi sur les côtés. Élytres très longs, légèrement tronqués à l'apex, très densément et finement ponctués, les points devenant très fins dans la partie apicale.

Noir, revêtu d'une pubescence brun rougeâtre. Avec une bande longitudinale ochracée de chaque côté au bord antéro-interne des

lobes inférieurs des yeux et des joues. Trois étroites bandes longitudinales blanchâtres sur le front, réunies au bord supérieur. Sept bandes longitudinales ochracées sur l'occiput. Sept bandes longitudinales (en partie ochracées, en partie blanches) sur le pronotum, dont les trois discales sont dédoublées. Écusson à pubescence ochracée. Sur chaque élytre cinq étroites bandes longitudinales blanchâtres : une suturale, une latérale et trois discales et trois bandes blanchâtres supplémentaires : une située entre la bande suturale et la première bande discale, ne parcourant que le cinquième basilaire, une complète située entre la deuxième et la troisième bande discale et une située entre la troisième bande discale et la bande latérale. Métasternum et abdomen à pubescence brun jaunâtre entremêlée de blanchâtre, les parties latérales revêtues en partie de pubescence ochracée et en partie de pubescence blanche. Les articles antennaires à partir du troisième rouges, la moitié basilaire des articles trois à cinq à pubescence blanchâtre.

Long. : 19 mm ; larg. : 5 mm.

Décrit par moi sur un individu du Kenya : Sagola (coll. Tippman).

29. *imitans* DUVIV. — Fig. 4.

Hippopsis imitans DUVIVIER, 1892,
Ann. Soc. ent. Belg., XXXVI,
p. 364.

Hyllisia imitans JORDAN, 1903,
Novit. Zool., X, p. 187.

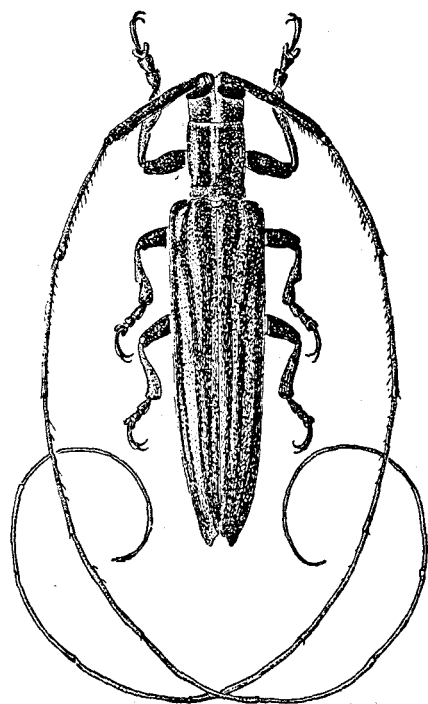


FIG. 4. — *Hyllisia imitans* DUVIVIER.

Très allongé. Antennes de onze articles, les cinq premiers articles assez densément frangés de poils courts ; le troisième article sensiblement plus long que le quatrième, un peu plus long que le scape. Lobes inférieurs des yeux aussi hauts que larges, un peu plus longs que les joues. Tête et pronotum très densément et finement ponctués. Pronotum un peu plus long que large. Élytres très longs, fortement et obliquement tronqués à l'apex (l'angle sutural distinct,

l'angle marginal très proéminent), densément et peu finement ponctués dans la moitié antérieure, peu densément et très finement dans la moitié postérieure.

Brun foncé, couvert de pubescence brun rougeâtre. Le front, les bords des yeux, les tempes et deux courtes bandes sur le vertex de couleur ochracée. Pronotum avec cinq bandes longitudinales ochracées, trois étroites discales et de chaque côté une large sur la partie latérale. Sur chaque élytre plusieurs étroites bandes longitudinales ochracées alternant avec des bandes gris blanchâtres. Dessous du corps et pattes à fine pubescence jaunâtre, les parties latérales du dessous à pubescence ochracée.

Long. : 14-20 mm ; larg. : 3-4 mm.

Décrit par DUVIVIER sur des individus du Congo belge : Ibembo, Djabir-Bandja. — Répandue du Sénégal à l'Uganda et à l'Angola.

30. *multigriseovittata* BAG., LEP et BREUN.

Hyllisia multigriseovittata BAGUENA-CORELLA et BREUNING, (sous presse).

Très allongé. Antennes de 11 articles, les six premiers frangés de poils courts, le troisième article sensiblement plus long que le quatrième, beaucoup plus long que le scape, le quatrième un peu moins long qu'un des articles suivants. Lobes inférieurs des yeux de moitié plus longs que les joues. Pronotum aussi long que large, imponctué. Élytres très longs, obliquement tronqués à l'apex (l'angle marginal très proéminent), très densément et très finement ponctués.

Brun foncé. Front, parties latérales du pronotum, dessous du corps et pattes couverts de pubescence grise. Le dessus du corps et les antennes revêtus de pubescence brun foncé. Disque du pronotum avec six bandes longitudinales gris clair prolongées vers l'avant sur l'occiput, les deux internes fortement rapprochées de la ligne médiane. Bords de l'écusson à pubescence gris clair. Chaque élytre avec huit étroites bandes longitudinales gris clair.

Long. : 8 mm ; larg. : 2 mm.

Décrit par BAGUENA-CORELLA et moi sur un individu de Guinée espagnole : Biafra, Cabo San Juan (Musée de Madrid).

8. Genre : *Eohyllisia* BREUN.

Eohyllisia BREUNING, 1942, *Atti Mus. civ. Stor. nat. Trieste*, XV, p. 91.

Très allongé. Antennes fines, d'un tiers plus longues que le corps, les articles deux à sept assez densément frangés en dessous ; le

scape éparsément frangé, long, dépassant sensiblement le bord antérieur du pronotum, le troisième article aussi long que le quatrième ou un peu plus long, aussi long que le scape. Tubercules antennifères petits, rapprochés et très élevés. Yeux finement facettés, fortement échancrés. Front un peu plus haut que large, trapézoïdiforme, obliquement incliné vers le dessous, Pronotum aussi long que large, légèrement arrondi sur les côtés, faiblement rétréci vers la base. Élytres très longs, faiblement rétrécis à partir du tiers apical. Tête non rétractile. Saillie prosternale étroite, arquée. Saillie mésosternale inclinée vers l'avant. Pattes courtes; fémurs claviformes; tibias intermédiaires seulement faiblement sinués; crochets divergents.

Type : *albolineata* BREUN. Trois espèces de l'Afrique tropicale.

TABLEAU DES ESPÈCES :

1. Lobes inférieurs des yeux un peu plus longs que les joues.
 *luluensis* BREUN.
 — Lobes inférieurs des yeux non plus longs que les joues... 2.
 2. Élytres arrondis à l'apex..... *albolineata* BREUN.
 — Élytres obliquement tronqués à l'apex.... *strandii* BREUN.

1. *albolineata* BREUN.

Eohyllisia albolineata BREUNING, 1942, *Atti Mus. civ. Stor. nat. Trieste*, XV, p. 91.

Troisième article des antennes un peu plus long que le quatrième. Lobes inférieurs des yeux aussi longs que les joues. Tête et pronotum densément et finement ponctués. Élytres étroitement arrondis à l'apex, très densément et finement ponctués, très finement dans la région apicale.

Brun foncé, couvert de pubescence gris clair. Les bords des yeux et cinq bandes longitudinales sur le pronotum (trois étroites discales et de chaque côté une large sur la partie latérale qui se prolonge vers l'arrière sur les épisternes), l'écusson et les élytres revêtus de pubescence brune. Les parties latérales de l'écusson et d'étroites bandes longitudinales peu régulières sur les élytres à pubescence blanchâtre.

Long. : 10 mm ; larg. : 2 mm 1/4.

Décrit par moi sur un individu d'Abyssinie : Gallaland, L. Margherita, Sotto Soddu (Musée de Trieste).

2. *strandii* BREUN.

Eohyllisia strandii BREUNING, 1943, *Fol. zool. hydrob.*, XII, p. 60.

Troisième article des antennes un peu plus long que le quatrième. Lobes inférieurs des yeux un peu moins longs que les joues. L'occiput et le pronotum éparsément et peu finement ponctués. Élytres obliquement tronqués à l'apex, très densément et très finement ponctués sur toute leur étendue.

Brun foncé. Le front, les parties latérales du pronotum, le dessous du corps et les pattes couverts de pubescence gris jaunâtre. Le dessus du corps revêtu de pubescence brune. Disque du pronotum orné de cinq étroites bandes longitudinales prolongées vers l'avant sur l'occiput, les trois médianes ochracées, les deux latérales blanchâtres. Sur chaque élytre six étroites bandes longitudinales blanchâtres peu régulières. De chaque côté une large bande longitudinale blanche parcourant la partie latérale du pronotum et les épisternes et prolongée ensuite sous forme d'une très étroite bande jusqu'à l'apex de l'abdomen. Antennes à pubescence brun clair.

Long. : 12 mm ; larg. : 2 mm 1/2.

Décrit par moi sur un individu du Kenya : Sagola (coll. Tippman).

3. *luluensis* BREUN. — Fig. 5.

Eohyllisia luluensis BREUNING, 1948, *Bull. Mus. Hist. nat. Belg.*, XXIV, n° 47, p. 39.

Troisième article des antennes aussi long que le quatrième. Lobes inférieurs des yeux un peu plus longs que les joues. Tout le dessus extrêmement densément et très finement ponctué, les points étant effacés à la cinquième partie apicale des élytres. Élytres subarrondis à l'apex.

Brun foncé, couvert de pubescence brun foncé. Front et écusson à pubescence jaune paille. Une assez large bande prothoracique et six bandes longitudinales sur chaque élytre également jaune paille. De chaque côté sur les parties latérales du pronotum une large bande jaune blanchâtre qui se prolonge en avant jusqu'au

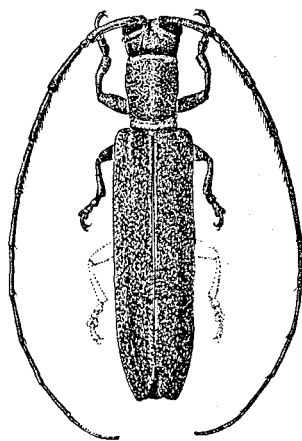


FIG. 5.

Eohyllisia luluensis BREUNING.

bord postérieur de l'œil. Parties latérales des sterna revêtues de pubescence jaune paille.

Long. : 11 mm ; larg. : 2 mm. 1/2.

Décrit par moi sur un individu du Congo belge : Lulua, Kapanga (Musée de Tervuren).

9. Genre : *Trichohyllisia* BREUN.

Trichohyllisia BREUNING, 1942, *Fol. zool. hydrob.*, XI, p. 171.

Très allongé. Antennes fines, de moitié plus longues que le corps, les sept ou huit premiers articles frangés de poils longs ; le scape long, le troisième article aussi long que le quatrième ou sensiblement plus long que lui. Tubercules antennifères petits et peu élevés. Yeux grossièrement facettés et fortement échancrés, les lobes supérieurs rapprochés sur le vertex. Front plus haut que large, trapézoïdiforme, très obliquement incliné vers le dessous. Élytres très longs, garnis de très courts poils dressés très serrés. Tête non rétractile. Saillie prosternale étroite et arquée. Saillie mésosternale inclinée vers l'avant. Pattes courtes ; fémurs claviformes ; tibias intermédiaires fortement sinués ; crochets divergents ; le quatrième article des tarsi très long, aussi long que les trois autres articles réunis.

Type : *strandii* BREUN. Deux espèces de l'Afrique tropicale.

TABLEAU DES SOUS-GENRES :

1. Troisième article des antennes sensiblement plus long que le quatrième ; pronotum aussi long que large ; élytres arrondis à l'apex..... Sg. *Trichohyllisia* BREUN. s. s.
- Troisième article aussi long que le quatrième ; pronotum sensiblement plus long que large ; élytres tronqués à l'apex..... Sg. *Mussardhyllisia* BREUN.

1. Sg. *Trichohyllisia* BREUN. s. s.

Trichohyllisia BREUNING, 1942, *Fol. zool. hydrob.*, XI, p. 171.

Troisième article des antennes sensiblement plus long que le quatrième ; pronotum aussi long que large ; élytres arrondis à l'apex.

Type : *strandii* BREUN.

1. *strandii* BREUN.

Trichohyllisia strandii BREUNING, 1942, *Fol. zool. hydrob.*, XI, p. 171.

Lobes inférieurs des yeux beaucoup plus hauts que larges, quatre fois plus longs que les joues. Tête à ponctuation très dense et fine. Pronotum et élytres à ponctuation extrêmement dense et fine.

Rouge, couvert de pubescence rouge foncé. Pronotum orné de sept bandes longitudinales ochracées, dont trois discales prolongées en partie vers l'avant sur le vertex. Yeux bordés de pubescence ochracée. Sur chaque élytre six bandes longitudinales linéiformes ochracées, plus apparentes sur la moitié apicale et faiblement élargies sur la partie postbasilaire de l'élytre. Parties latérales du dessous du corps revêtus de pubescence ochracée.

Long. : 12 mm ; larg. : 2 mm $\frac{3}{4}$.

Décrit par moi sur un individu du Tanganyika : Peramiho (coll. Tippmann).

2. Sg. *Mussardhyllisia*, nova.

Troisième article des antennes aussi long que le quatrième ; pronotum sensiblement plus long que large ; élytres obliquement tronqués à l'apex.

Type : *mussardi* BREUN.

9. *mussardi*, n. sp.

Lobes inférieurs des yeux plus hauts que larges, sensiblement plus longs que les joues. Tête et pronotum à ponctuation dense et fine. Élytres obliquement tronqués à l'apex (l'angle marginal proéminent et pointu), extrêmement densément et très finement ponctués.

Brun foncé, couvert de pubescence brun chocolat. Yeux cernés de jaune pâle. Disque du pronotum orné de trois étroites bandes longitudinales jaune pâle. Écusson couvert de pubescence jaune pâle. Sur chaque élytre six étroites bandes longitudinales jaune pâle, dont la deuxième (comptée de la suture) se termine au tiers apical. De chaque côté une large bande longitudinale blanche s'étendant du bord postérieur de l'œil par les parties latérales du pronotum jusqu'au bord postérieur des métépisternes et couvrant aussi le rebord latéral de l'élytre dans la moitié antérieure.

Long. : 14 mm ; larg. : 2 mm $\frac{2}{3}$.

Type du Congo belge : Uélé, I-1952 dans la coll. Mussard.

10. Genre : *Pseudohippopsis* GESTRO.

Pseudohippopsis GESTRO, 1895, *Ann. Mus. civ. Genova*, XXXV, p. 427.

Extrêmement allongé, très étroit et cylindrique. Antennes très fines, de onze articles, de deux à trois fois plus longues que le corps les six ou les sept premiers articles éparsément frangés de poils courts ; le scape très long, pourvu d'une cicatrice ouverte, le troisième article aussi long que le cinquième, sensiblement plus long que le scape. Tubercules antennifères petits, rapprochés et élevés. Yeux grossièrement facettés et échancrés, les lobes inférieurs très grands. Front rectangulaire, deux fois plus haut que large, très obliquement incliné vers le dessous. Occiput allongé. Pronotum aussi long que large, cylindrique. Élytres extrêmement longs, parallèles. Tête non rétractile. Saillie prosternale étroite et arquée. Saillie mésosternale inclinée vers l'avant. Pattes courtes ; fémurs claviformes ; tibias intermédiaires échancrés sur la face dorsale ; crochets divergents.

Type : *filicornis* GESTRO. Sept espèces de l'Afrique tropicale.

TABLEAU DES ESPÈCES :

- | | |
|---|-----------------------------|
| 1. Front sensiblement plus large qu'un des lobes inférieurs des yeux..... | latifrons BREUN. |
| — Front moins large qu'un de ces lobes..... | 2. |
| 2. Fond élytral d'un rouge clair..... | 3. |
| — Fond élytral brun foncé ou noir..... | 4. |
| 3. Sur chaque élytre une bande longitudinale latérale formée de pubescence blanche plus dense que sur le restant de l'élytre..... | albolateralis BREUN. |
| — Pubescence élytrale partout de même densité..... | filiformis OLIV. |
| 4. Lobes inférieurs des yeux cinq fois plus longs que les joues | 5. |
| — Lobes inférieurs des yeux trois fois plus longs que les joues | 6. |
| 5. Pubescence du dessus du corps d'un gris verdâtre..... | filicornis GESTRO. |
| — Pubescence du dessus du corps d'un jaune blanchâtre... | albescens BREUN. |
| 6. Fond des pattes d'un rouge clair..... | brunneipes AURIV. |
| — Fond des pattes d'un brun foncé..... | gracilis FAHR. |

1. *flicornis* GESTRO.

Pseudohippopsis flicornis GESTRO, 1895, *Ann. Mus. civ. Genova*, XXXV, p. 427.

Le scape dépassant vers l'arrière la base du pronotum, le troisième article des antennes un peu moins long que le quatrième. Lobes inférieurs des yeux aussi hauts que larges, cinq fois plus longs que les joues. Front beaucoup moins large qu'un des lobes inférieurs des yeux. Tout le corps à ponctuation très dense et très fine. Élytres très légèrement tronqués à l'apex.

Noirâtre, la partie basilaire des tibias et les articles antennaires à partir du troisième, rouges, couvert de pubescence gris verdâtre, cette pubescence étant éparse sur les antennes.

Long. : 9-12 mm ; larg. : 1 mm 1/2-2 mm.

Décrit par GESTRO sur des individus d'Abyssinie : Gallaland, Comoso. — Kenya : Taweta, Pori, Tana River (Muséum de Paris).

2. *albescens* BREUN.

Pseudohippopsis albescens BREUNING, 1940, *Fol. zool. hydrob.*, X, p. 200.

Le scape dépassant vers l'arrière la base du pronotum, le troisième article des antennes aussi long que le quatrième. Lobes inférieurs des yeux six fois plus longs que les joues. Front beaucoup moins large qu'un des lobes inférieurs des yeux. Tout le corps à ponctuation très dense et très fine. Élytres obliquement tronqués à l'apex.

Noir, couvert d'une pubescence unicolore jaune blanchâtre.

Long. : 11 mm ; larg. : 2 mm 1/4.

Décrit par moi sur un individu de l'Inde au Musée britannique (localité fausse).

Kenya : Mackinnon Road (Musée de Trieste).

3. *filiformis* OLIV. — Fig. 6.

Saperda filiformis OLIVIER, 1795, *Ent.*, IV, n° 68, p. 28, Pl. IV, fig. 47.

Hippopsis nematocera GUÉRIN, 1840, *Rev. zool.*, III, p. 109.

Pseudohippopsis flavescens BREUNING, 1940, *Fol. zool. hydrob.*, X, p. 200.

Le scape dépassant vers l'arrière la base du pronotum, le troisième article des antennes aussi long que le quatrième. Lobes inférieurs des yeux un peu plus hauts que larges, trois fois plus

longs que les joues. Front moins large qu'un des lobes inférieurs des yeux. Tout le corps à ponctuation très dense et très fine.

Élytres faiblement tronqués à l'apex.

Rouge clair, couvert d'une pubescence unicolore jaune pâle.

Long. : 9-16 mm ; larg. : 1 mm 1/3-3 mm.

Décrit par OLIVIER sur des individus du Sénégal. — Répandu du Sénégal jusqu'à l'Angola, au Rhodésia, Tanganyika et Soudan. *Nematocera* GUÉR. et *flavescens* BREUN. sont des synonymes.

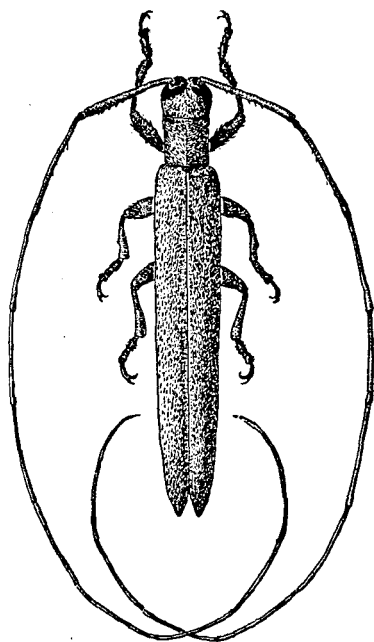


FIG. 6.

Pseudohippopsis filiformis OLIVIER.

4. *albolateralis* BREUN.

Pseudohippopsis albolateralis BREUNING, 1940, *Fol. zool. hydrob.*, X, p. 200.

Proche de *filiformis* OLIV. mais avec les lobes inférieurs des yeux un peu plus larges que hauts, la partie médiane du pronotum très finement ridée en travers, la ponctuation du corps un peu moins dense et la pubescence plutôt blanchâtre et condensée le long du bord latéral de l'élytre en une bande longitudinale blanche.

Long. : 12 mm ; larg. : 2 mm.

Décrit par moi sur un individu du Congo belge : Haut Uélé (Musée de Tervuren).

5. *gracilis* FAHR.

Hyllisia gracilis FAHRÖEUS, 1872, *Oefvers. Vet. Ak. Förh.*, XXIX/2, p. 48. *Pseudohippopsis meridionalis* BREUNING, 1940, *Fol. zool. hydrob.*, X, p. 200.

Le scape dépassant vers l'arrière la base du pronotum, le troisième article des antennes aussi long que le quatrième. Lobes inférieurs des yeux à peine trois fois plus longs que les joues. Front moins large qu'un des lobes inférieurs des yeux. Tout le

corps à ponctuation très dense et très fine. Élytres très légèrement tronqués à l'apex.

Noirâtre, couvert de pubescence jaune paille.

Long. : 11 ; larg. : 1 mm $\frac{3}{4}$.

Décrit par FÄHRÖEUS sur un individu de Caffrerie. — Transvaal : Pretoria (British Museum); Natal : Ladysmith (coll. Hunt); South Rhodesia : Salisbury (British Museum). *Meridionalis* BREUN. est un synonyme.

6. *brunneipes* AURIV.

Pseudohippopsis brunneipes AURIVILLIUS, 1914, *Ark. f. Zool.*, VIII/29, p. 33.
m. minor BREUN.

Pseudohippopsis brunneipes AURIV. *m. minor* BREUNING, 1955, *Ann. Mus. Congo belge*, (8), *Zool.*, XXXVI, p. 236.

Le scape n'atteignant pas la base du pronotum, le troisième article des antennes un peu plus long que le quatrième. Lobes inférieurs des yeux trois fois plus longs que les joues. Front beaucoup moins large qu'un des lobes inférieurs des yeux. Tout le corps à ponctuation très dense et très fine. Élytres obliquement tronqués à l'apex (l'angle marginal pointu).

Noirâtre, les pattes et les antennes rouges, couvert de pubescence gris jaunâtre.

Long. : 9-12 mm ; larg. : 1 mm $\frac{1}{2}$ -2 mm.

Décrit par AURIVILLIUS sur des individus du Kenya : Kawi-rondo. — Nondo, Mont. Elgon, Nzoia River (British Museum).

m. minor BREUN.

Comme la forme typique, mais sensiblement plus petit.

Long. : 4 mm $\frac{1}{2}$ -7 mm ; larg. : $\frac{1}{2}$ mm- $\frac{3}{4}$ mm.

Urundi : Makoronkwe (Musée de Tervuren) ; Uganda : Bugomolo (British Museum).

7. *latifrons* BREUN.

Pseudohippopsis latifrons BREUNING, 1940, *Fol. zool. hydrob.*, X, p. 200.

Le scape dépassant vers l'arrière la base du pronotum, le troisième article des antennes un peu moins long que le quatrième. Lobes inférieurs des yeux aussi longs que les joues. Front beaucoup plus large qu'un de ces lobes. Tout le corps à ponctuation très dense et très fine. Élytres étroitement arrondis à l'apex.

Noirâtre, pattes et antennes rouges ; couvert de pubescence jaune paille.

1. *grisescens* FAIRM. — Fig. 7.

Zipoetes grisescens FAIRMAIRE, 1898, *Ann. Soc. ent. Fr.*, LXVI, p. 154.

m. incarinatus BREUN.

Zipoetes grisescens FAIRM. *m. incarinatus* BREUNING, 1953, *Rev. Zool. Bot. afr.*, XLVIII, p. 174.

Antennes trois fois plus longues que le corps, le scape pourvu d'une cicatrice ouverte, le troisième article un peu plus long que le quatrième, ce dernier de moitié plus long que le cinquième. Tout le dessus du corps très densément et très finement ponctué. Élytres très étroitement arrondis à l'apex et pourvus, chacun, d'une fine crête longitudinale lisse sublátérale, allant de l'épaule à l'apex de l'élytre.

Rouge, couvert d'une fine pubescence jaune grisâtre ; sur chaque élytre trois bandes longitudinales discales linéiformes formées de pubescence jaune grisâtre plus dense.

Long. : 10-13 pp ; larg. : 1 mm 1/2-1 mm 2/3.

Décrit par FAIRMAIRE sur des individus du Tanganyika : Usagara. — Répandu du Kenya au Mozambique et de l'Uganda au Congo belge méridional.

m. incarinatus BREUN.

Comme la forme typique, mais les élytres sans trace de crête sublátérale (caractère sexuel ?).

Congo belge : de Mahagi à Niarembe (Musée de Tervuren).

2. *rufescens* BREUN.

Zipoetes rufescens BREUNING, 1940, *Fol. zool. hydrob.*, X, p. 433.

Antennes deux fois plus longues que le corps ; le scape pourvu d'une cicatrice ouverte, le troisième article sensiblement plus long que le quatrième, ce dernier aussi long que le cinquième. Lobes inférieurs des yeux un peu moins longs que les joues. Vertex avec une fine carène longitudinale. Tout le dessus du corps très

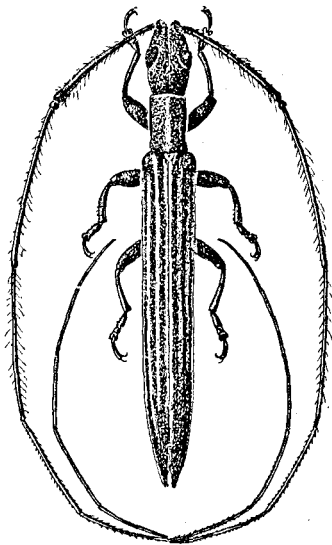


FIG. 7.

Zipoetes grisescens FAIRMAIRE.

densément et finement ponctué. Élytres très étroitement arrondis à l'apex, pourvus, sur la moitié antérieure, de plusieurs lignes longitudinales lisses.

Rouge clair, couvert de fine pubescence jaunâtre.

Long. : 10 mm-13 mm $\frac{1}{2}$; larg. : 1 mm $\frac{1}{3}$ -1 mm $\frac{2}{3}$.

Décrit par moi sur un individu de provenance incertaine « leg. Sommer » au Musée britannique. — Un autre exemplaire, apparemment de même provenance au Musée de Stockholm.

2. Sg. *Athyllus* GAH.

Athyllus GAHAN, 1911, *DISTANT*, *Ins. Transvaal.*, p. 288.

Troisième article des antennes aussi long que le quatrième. Élytres acuminés à l'apex.

Type : *lineatus* DIST.

3. *lineatus* DIST.

Psathyrus lineatus DISTANT, 1898, *Ann. Mag. Nat. Hist.*, (7), I, p. 375 ; 1904, *Ins. Transvaal.*, p. 109, Pl. XIII, fig. 3.

Antennes deux fois plus longues que le corps, couvert de tous les côtés de très courts poils dressés, le scape sans cicatrice. Lobes inférieurs des yeux un peu moins longs que les joues. Tout le corps, très densément et finement ponctué.

Brun rougeâtre, couvert de fine pubescence jaune paille ; sur chaque élytre cinq très étroites bandes longitudinales formées d'une pubescence jaune paille plus dense ; une suturale, une latérale et trois discales. Antennes à pubescence brun rougeâtre très éparse.

Long. : 15-17 mm ; larg. : 1 mm $\frac{1}{2}$ -1 mm $\frac{3}{4}$.

Décrit par DISTANT sur des individus de Transvaal : Pienaars River. — South Africa : Umtali (coll. Lepesme).

12. Genre : *Zipoetoides* BREUN.

Zipoetoides BREUNING, 1948, *Bull. Mus. Hist. Nat. Belg.*, XXIV, n° 47, p. 41.

Extrêmement long, cylindrique. Antennes fines, plus de deux fois plus longues que le corps, les cinq premiers articles éparsément frangés de poils très courts ; le scape très long, le troisième article à peine aussi long que le quatrième, sensiblement plus long que le scape. Tubercules antennifères petits et modérément élevés. Yeux

assez grossièrement facettés, légèrement échancrés, à lobes supérieurs à peine indiqués, à lobes inférieurs grands. Front étroit-rectangulaire, très obliquement incliné vers le dessous. Pronotum aussi long que large, à bords latéraux droits. Élytres extrêmement longs, tronqués à l'apex. Tête non rétractile. Saillie prosternale étroite et arquée. Saillie mésosternale inclinée vers l'avant. Pattes très courtes; fémurs claviformes; tibias intermédiaires échancrés sur la face dorsale; crochets divergents. Tarses postérieurs de moitié plus longs que les tibias postérieurs.

Type : *rufus* BREUN. Une seule espèce du Congo.

1. *rufus* BREUN. — Fig. 8.

Zipotoides rufus BREUNING, 1948, *Bull. Mus. Hist. nat. Belg.*, XXIV, n° 47, p. 42.

Lobes inférieurs des yeux quatre fois plus longs que les joues. Tête et pronotum très densément et très finement ponctués. Élytres étroitement et obliquement tronqués à l'apex (l'angle marginal pointu), extrêmement densément et très finement ponctués.

Rouge clair, revêtu d'une fine pubescence jaune blanchâtre. Fémurs, tibias et antennes dépourvus de pubescence.

Long. : 9 mm ; larg. : 1 mm 1/2.

Décrit par moi sur un individu du Congo belge : Mayidi (Musée de Tervuren).

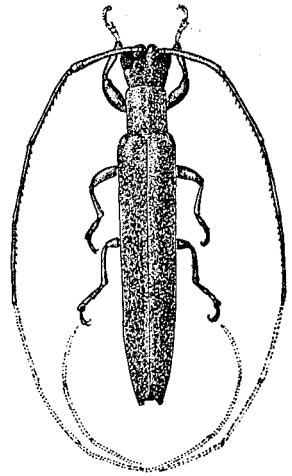


FIG. 8.

Zipotoides rufus BREUNING.

13. Genre : *Deremius* KOLBE.

Deremius KOLBE, 1894, *Stett. ent. Ztg.*, LIV, p. 282.

Très allongé. Antennes assez fines, plus de deux fois plus longues que le corps, frangées de poils longs; le scape très long, dépassant vers l'arrière la base de l'élytre, le troisième article aussi long que le quatrième (♂) ou sensiblement plus long (♀), aussi long que le scape. Tubercules antennifères petits et élevés. Yeux subdivisés, les lobes supérieurs presque complètement réduits, les lobes inférieurs plus larges que hauts. Front plus haut que large, incliné obliquement vers le dessous. Pronotum sensiblement plus long que large, pourvu de trois faibles dépressions transversales, une

antérieure, une médiane et une postérieure. Élytres très longs, pourvus de crêtes longitudinales et garnis de poils dressés assez longs. Tête non rétractile. Saillie prosternale étroite et arquée. Saillie mésosternale inclinée vers l'avant. Pattes assez courtes; fémurs claviformes; tibias intermédiaires fortement sinués; crochets divergents.

Type : *leptus* KOLBE. Une seule espèce du Tanganyika.

1. *leptus* KOLBE. — Fig. 9.

Deremius leptus KOLBE, 1894, *Stett. ent. Ztg.*, LIV, p. 283.

Lobes inférieurs des yeux un peu plus longs que les joues. Tête et pronotum à ponctuation dense et très fine. Élytres échancrés à l'apex (chacun des deux angles apicaux étiré en un lobe triangulaire pointu), densément et finement ponctués. Sur chaque élytre deux fines crêtes longitudinales complètes, une discale et une sublatérale.

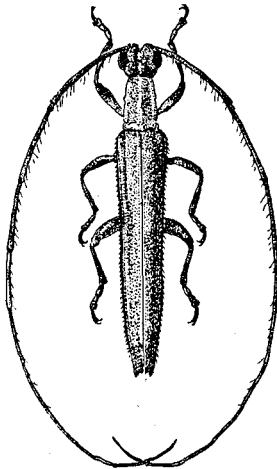


FIG. 9.

Deremius leptus KOLBE.

Brun foncé, couvert de pubescence brun rougeâtre. Vertex et pronotum avec trois bandes longitudinales jaune pâle, la médiane étroite. Écusson couvert de pubescence jaune paille. Sur chaque élytre trois bandes longitudinales linéiformes jaune paille, dont deux situées sur les crêtes et une subsuturale parcourant seulement la moitié antérieure. Le front, les joues, les parties latérales du pronotum et le dessous du corps revêtus de pubescence jaune oli-

vâtre. Fémurs annelés au milieu de brun foncé. Les tarses et les trois quarts apicaux des tibias, brun foncé. Antennes brun foncé, le quart basilaire des articles à partir du troisième, rouge et revêtu de pubescence jaunâtre, le neuvième article blanc, sauf à l'apex.

Long. : 8-14 mm ; larg. : 1 mm 1/4-2 mm 1/2.

Décrit par KOLBE sur des individus du Tanganyika : *Derema*.

14. Genre : *Tetraglenes* NEWM.

Tetraglenes NEWMAN, 1842, *Ent.* I, p. 300, 303.

Tetraglenes PASCOE, 1866, *Trans. ent. Soc. Lond.*, (3), III, p. 323, 325.

Tetraglenes LACORDAIRE, 1872, Gen. Col., IX, p. 702, 703.

Tetraglenes KOLBE, 1894, *Stett. ent. Ztg.*, LIV, p. 284.

Tetraglenes GRESSITT, 1940, *Philipp. Journ. Sc.*, LXXII, p. 198.

Extrêmement allongé, cylindrique. Antennes assez fortes, tout au plus aussi longues que le corps ; le scape long, dépassant vers l'arrière le milieu du pronotum. Tubercules antennifères petits, rapprochés et élevés. Yeux peu finement facettés, séparés en deux lobes très distants l'un de l'autre et très petits. Front presque deux fois plus haut que large, trapézoïdiforme, très obliquement incliné vers le dessous. Occiput très long. Pronotum cylindrique, beaucoup plus long que large. Élytres extrêmement longs, parallèles. Tête non rétractile. Saillie prosternale et saillie mésosternale aplaties. Pattes courtes ; fémurs claviformes ; tibias intermédiaires échancrés sur la face dorsale ; crochets divergents.

Type : *insignis* NEWM. D'assez nombreuses espèces de l'Afrique, de l'Asie méridionale et orientale jusqu'aux îles Philippines. Neuf espèces se trouvent en Afrique tropicale.

TABLEAU DES ESPÈCES :

1. Élytres grossièrement ponctués.....	2.
— Élytres finement ponctués.....	4.
2. Pronotum pourvu de cinq fines carènes longitudinales discales.....	carinithorax BREUN.
— Pronotum sans ces carènes.....	3.
3. Pronotum orné de bandes longitudinales foncées.....	
.....	crassicornis HINTZ.
— Pronotum sans ces bandes.....	grossepunctata BREUN.
4. Élytres garnis de courts poils dressés.....	5.
— Élytres sans poils dressés.....	6.
5. Élytres pourvus, chacun, de deux fines crêtes longitudinales discales.....	setosa BREUN.
Élytres sans ces crêtes.....	nimbae LEP. et BREUN.
6. Élytres pourvus de fines crêtes longitudinales discales...	7.
— Élytres sans ces crêtes.....	8.
7. Le lobe apical marginal de l'élytre long et étroit.....	
.....	intermedia BREUN.
— Le lobe apical marginal de l'élytre court et large.....	
.....	breviceps KOLBE.
8. Le lobe apical marginal de l'élytre long...	phantoma GERST.
— Le lobe apical marginal de l'élytre court.....	
.....	somaliensis BREUN.

1. *phantoma* GERST.

Tetraglenes phantoma GERSTAECKER, 1871, *Arch. Naturg.*, XXXVII/4, p. 79 ; 1872, Decken's Reise Ostraf., III/2, p. 263, Pl. XII, fig. 8.

Antennes sensiblement moins longues que le corps, modérément densément frangées de poils longs, le troisième article aussi long que le quatrième, sensiblement plus long que le cinquième, les articles trois et quatre réunis sensiblement plus longs que le scape. Joues quatre fois plus longues que les lobes inférieurs des yeux. Pronotum de moitié plus long que large, quadrilobé à la base. Élytres aussi larges à la base que le pronotum, ensuite très légèrement élargis, très densément et finement ponctués, échancrés à l'apex (l'angle sutural non indiqué, le marginal étiré en un très long et mince lobe).

Brun foncé, entièrement marbré de jaune paille et de brun grisâtre. Articles antennaires à partir du deuxième revêtus de pubescence brune.

Long. : 8-10 mm ; larg. : 1-1 mm 1/3.

Décrit par GERSTAECKER sur des individus de Zanzibar. — Répandu dans le Kenya et le Tanganyika.

2. *somaliensis* BREUN.

Tetraglenes somaliensis BREUNING, 1952, *Doriana*, I, n° 31, p. 1.

Proche de *phantoma* GERST., mais plus grand, le pronotum presque deux fois plus long que large et moins finement ponctué, les élytres un peu moins densément ponctués avec le lobe apical marginal sensiblement plus court et la livrée différente.

Noir, revêtu de pubescence unicolore blanchâtre, les articles antennaires à partir du deuxième à pubescence gris foncé.

Long. : 12 mm ; larg. : 1 mm 1/2.

Décrit par moi sur un individu de Somalie : Belet-Amin (Giuba) au Musée de Gênes.

3. *breviceps* KOLBE.

Tetraglenes breviceps KOLBE, 1894, *Stett. ent. Ztg.*, LIV, p. 284.

Proche de *phantoma* GERST., mais les antennes frangées de poils plus courts, les joues trois fois plus longs que les lobes inférieurs des yeux, le pronotum un peu moins long, très faiblement trilobé à la base, les élytres plus fortement élargis au milieu et pourvus,

chacun, de deux fines carènes longitudinales discales ; le lobe apical marginal plus court et divergent de son symétrique.

Brun foncé, couvert de pubescence brun jaunâtre entremêlée de brun. Occiput et pronotum orné de trois bandes longitudinales brunes floues. Articles antennaires à partir du deuxième couverts de pubescence brune.

Long. : 9-13 mm ; larg. : 1 mm $\frac{2}{3}$ -2 mm.

Décrit par KOLBE sur des individus du Tanganyika : Derema. — Répandu dans le Kenya et le Tanganyika.

4. *intermedia* BREUN.

Tetraglenes intermedia BREUNING, 1954, *Bull. Inst. roy. Sc. nat. Belg.*, XXX, n° 41, p. 18.

Proche de *phantoma* GERST., mais les antennes frangées de poils plus courts, les joues trois fois plus longues que les lobes inférieurs des yeux, le pronotum faiblement trilobé à la base, chaque élytre pourvu de deux fines carènes longitudinales discales, le lobe apical marginal de l'élytre un peu moins long et légèrement divergent de son symétrique et la livrée un peu différente.

Brun foncé, couvert de pubescence brun jaunâtre, entremêlée de brun. Occiput et pronotum orné de trois bandes longitudinales brunes floues. Les articles antennaires à partir du deuxième couverts de pubescence brune.

Long. : 6-12 mm ; larg. : 1-2 mm.

Décrit par moi sur des individus du Kenya : Wandanyi (British Museum).

5. *setosa* BREUN.

Tetraglenes setosa BREUNING, 1942, *Fol. zool. hydrob.*, XI, p. 173.

Proche de *phantoma* GERST., mais le troisième article un peu plus long que le quatrième, les élytres pourvus, chacun, de deux fines carènes longitudinales discales et garnis de courts poils dressés.

Long. : 10-12 mm ; larg. : 1 mm $\frac{1}{3}$ -1 mm $\frac{2}{3}$ m.

Décrit par moi sur des individus du Kenya : Mont Kenya, versant ouest, rivière Amboni (Museum de Paris). — Ngangvi (British Museum).

6. *nimbae* LEP. et BREUN. — Fig. 10.

Tetraglenes nimbae LEPESME et BREUNING, 1952, *Mém. Inst. fr. Afr. noire*, XIX, fasc. 1, p. 62, fig. 7.

Proche de *phantoma* GERST., mais le troisième article des antennes un peu plus long que le quatrième, les joues deux fois et demie plus longues que les lobes inférieurs des yeux, le pronotum de deux tiers plus long que large, les élytres garnis de courts poils dressés, leur lobe apical marginal légèrement divergent avec son symétrique, et la livrée légèrement différente.

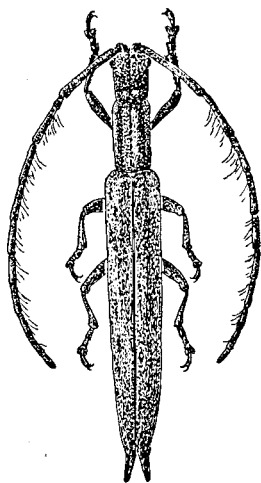


FIG. 10.

Tetraglenes nimbae
LEPESME et BREUNING.

Rouge, à pubescence jaune grisâtre entremêlée de blanchâtre. Disque du pronotum avec trois bandes longitudinales vagues brun foncé. Élytres parsemés de petites taches vagues brun foncé, rangées à peu près en trois séries sur chaque élytre. Les articles antennaires à partir du deuxième article revêtus de pubescence brun foncé.

Long. : 9-12 mm ; larg. : 1 mm 1/4-1 mm 1/2.

Décrit par LEPESME et moi sur des individus de Guinée : Mont Nimba (Muséum de Paris).

7. *crassicornis* HINTZ.

Tetraglenes crassicornis HINTZ, 1919, *Ergebn. d. II. Centr. Afr. Exped.*, I, p. 629.

Proche de *phantoma* GERST., mais les antennes frangées de poils, plus courts, le troisième article des antennes un peu moins long que le quatrième, les joues trois fois plus longues que les lobes inférieurs des yeux, les élytres assez grossièrement ponctués et la livrée légèrement différente.

Brun foncé, couvert d'une pubescence jaune pâle assez dense. Pronotum avec une étroite bande longitudinale dénudée et deux bandes longitudinales brun foncé prolongées vers l'avant jusqu'au bord postérieur des yeux. Articles antennaires à partir du deuxième couverts de pubescence brune.

Long. : 11 mm ; larg. : 1 mm 1/2.

Décrit par HINTZ sur un individu du Cameroun : Kamerunberg.

8. *carinithorax* BREUN.

Tetraglenes carinithorax BREUNING, 1942, *Fol. zool. hydrob.*, XI, p. 173.

Proche de *phantoma* GERST., mais le troisième article des

antennes un peu moins long que le quatrième, les joues deux fois et demie plus longues que les lobes inférieurs des yeux, le pronotum pourvu de cinq fines carènes longitudinales discales et les élytres grossièrement ponctués.

Long. : 10 mm ; larg. : 1 mm 1/3.

Décrit par moi sur un individu du Congo belge : haut Uélé, Moto (Musée de Tervuren).

11. *grossepunctata* BREUN.

Tetraglenes grossepunctata BREUNING, 1942, *Fol. zool. hydrob.*, XI, p. 173.

Proche de *phantoma* GERST., mais les antennes aussi longues que le corps, le troisième article un peu moins long que le quatrième, le pronotum à peine lobé à la base, les élytres grossièrement ponctués et la livrée un peu différente.

Rouge, couvert d'une pubescence unicolore jaunâtre.

Long. : 13 mm ; larg. : 2 mm.

Décrit par moi sur un individu du Congo belge : Sassa (Musée de Tervuren). — Kenya : Rabai (British Museum).

15. Genre : *Amphistylus* GAH.

Amphistylus GAHAN, 1890, *Trans. ent. Soc. Lond.*, p. 325.

Extrêmement allongé, cylindrique. Antennes modérément fines, ne dépassant que peu vers l'arrière le milieu des élytres, non frangées ; le scape long, le troisième article aussi long que les articles quatre à six réunis, de moitié plus long que le scape. Tubercules antennifères petits, très rapprochés et très élevés. Yeux finement facettés, très petits, les lobes supérieurs complètement réduits. Occiput fortement prolongé. Front plus de trois fois aussi haut que large, trapézoïdiforme, très obliquement rétréci vers le dessous. Pronotum de trois quarts plus long que large, cylindrique, à peine arrondi sur les côtés. Élytres extrêmement longs, aussi larges à leur base que le pronotum, très légèrement élargis dans la partie médiane, étirés, chacun, en un long et mince lobe apical. Tête non rétractile. Saillie prosternale étroite et arquée. Saillie mésosternale inclinée vers l'avant. Pattes courtes ; fémurs claviformes ; tibias intermédiaires faiblement échancrés sur la face dorsale ; crochets divergents.

Type : *pauli* FAIRM. Une seule espèce de l'Afrique tropicale.

1. *pauli* FAIRM. — Fig. 11.

Tetraglenes pauli FAIRMAIRE, 1884, *Ann. Soc. ent. Belg.*, XXVIII, Bull., p. LXXVII.

Spalacopsis pauli FAIRMAIRE, 1887, *Ann. Soc. ent. Fr.*, (6), VII, p. 345, pl. III, fig. 10.

Amphistylus pauli GAHAN, 1890, *Trans. ent. Soc. Lond.*, p. 326.
m. *linearis* AURIV.

Amphistylus linearis AURIVILLIUS, 1908, *Sjöstedt, Kilimandj. Exped.*, VII, Col., p. 150.

Le scape, la tête et le pronotum très densément et très finement ponctués. Les joues à peu près six fois plus longues que les lobes inférieurs des yeux. L'écusson grand et triangulaire. Élytres densément et finement ponctués sur toute leur étendue, les points sérialement disposés, les intervalles cinq et sept (comptés de la suture) faiblement convexes.

Rougeâtre, couvert d'une fine pubescence gris clair assez éparse.

Long. : 12-18 mm ; larg. : 1 mm 1/4-2 mm.

Décrit par FAIRMAIRE sur des individus de Zanzibar. — Tanganyika : Tanga (coll. Itzinger) ; Somalie (Muséum de Paris) ; Congo belge : haut Uélé, Ituri, Stanleyville, Albertville (Musée de Tervuren) ; Oubangui : Fort-Crampel (coll. Lepesme).

m. *linearis* AURIV.

Comme la forme typique, mais plus petit, la pubescence du corps un peu plus sombre et le pronotum orné de trois bandes longitudinales linéiformes jaunâtre vague.

Long. : 10-12 mm ; larg. : 3/4-1 mm.

Plaine du Mont Meru (AURIVILLIUS).

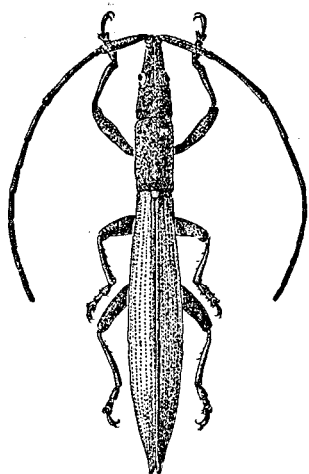


FIG. 11.

Amphistylus pauli FAIRMAIRE.

16. Genre : *Anauxesis*

Anauxesis THOMSON, 1857, *Arch. Ent.*, I, p. 191 ; 1860, *Ess. Class. Cer.*, p. 124, 125.

Anauxesis LACORDAIRE, 1872, *Gen. Col.*, IX, p. 463.

Ischnoberea BRANCSIK, 1897, *Jahrb. Ver. Trencsen*, XIX, p. 128.

Ischnoberea FAIRMAIRE, 1903, *Ann. Soc. ent. Fr.*, LXXII, p. 255.

Excessivement allongé, cylindrique. Antennes très fines, beaucoup plus longues que le corps ; le scape long, pourvu d'une étroite cicatrice fermée, le troisième article moins long que le quatrième, de moitié plus long que le scape. Tubercules antennifères rapprochés et élevés. Yeux finement facettés, les deux lobes complètement séparés, les inférieurs grands. Front aussi haut que large, trapézoïdiforme. Occiput très allongé. Pronotum beaucoup plus long que large, étranglé sauf aux bords antérieur et postérieur. Élytres extrêmement longs, parallèles. Tête non rétractile. Saillie prosternale étroite et arquée. Saillie mésosternale inclinée vers l'avant. Pattes très courtes ; fémurs faiblement claviformes ; tibias intermédiaires échancrés sur la face dorsale ; tarses de même longueur que les tibias, leur quatrième article le plus long de tous ; crochets divergents. Tête, pronotum, moitié basilaire des élytres, métasternum et abdomen garnis de courts poils dressés.

Type : *calabarica* CHEVRL. 21 espèces de l'Afrique et de Madagascar, dont 19 se trouvent en Afrique tropicale.

TABLEAU DES ESPÈCES :

- | | |
|---|--------------------------|
| 1. Les derniers articles antennaires sensiblement moins longs que les antérieurs et un peu plus gros..... | 2. |
| — Les derniers articles antennaires non moins longs que les antérieurs et très fins..... | 4. |
| 2. Les articles antennaires trois et quatre faiblement épaissis..... | singularis AURIV. |
| — Ces articles non épaissis..... | 3. |
| 3. Partie basilaire des articles antennaires quatre à six revêtue de pubescence gris blanchâtre.. | simplex JORD. |
| — Ces parties revêtues de pubescence brun noir..... | proxima BREUN. |
| 4. Lobes inférieurs des yeux beaucoup plus longs que les joues..... | 5. |
| — Lobes inférieurs des yeux tout au plus un peu plus longs que les joues..... | 13. |
| 5. Le disque du pronotum et les élytres ornés de bandes longitudinales claires..... | 6. |
| — Ces parties sans bandes claires..... | 9. |
| 6. Seule la quatrième partie apicale du septième article des antennes est blanchâtre..... | albicans BREUN. |
| — La moitié apicale de cet article est blanchâtre..... | 7. |

7. L'angle apical sutural de l'élytre étiré en épine.....
 **calabarica** CHEVRL.
- L'angle apical sutural de l'élytre épineux, mais non étiré
 en épine..... **congoensis** BREUN.
8. Fémurs jaune rougeâtre.....
 **flavofemorata** BREUN.
- Fémurs noirs..... 9.
9. Antennes entièrement noires..... **nigroantennalis** BREUN.
- Antennes partiellement blanchâtre ou jaune pâle..... 10.
10. Élytres peu finement ponctués..... 11.
- Élytres très finement ponctués..... 12.
11. Les parties latérales des segments abdominaux cou-
 vertes de pubescence jaune blanchâtre.....
 **atrata** CHEVRL.
- Ces parties couvertes d'une pubescence gris foncé comme
 le restant du dessous..... **kolbei** HINTZ.
12. L'angle apical marginal de l'élytre épieux.....
 **densepunctata** BREUN.
- Cet angle étiré en un lobe triangulaire pointu.....
 **andreaei** BREUN.
13. Les élytres tronqués à l'apex..... 14.
- Les élytres échancrés à l'apex..... 15.
14. Les articles antennaires quatre et cinq annelés de jaune
 pâle à la base..... **cincticornis** PASC.
- Ces articles non annelés à la base..... **rufa** BREUN.
15. Écusson couvert de pubescence brune.....
 **elongatoides** BREUN.
- Écusson couvert de pubescence jaune ou blanche..... 16.
16. Écusson allongé, couvert de pubescence blanche.....
 **alboscutellaris** BREUN.
- Écusson transverse, couvert de pubescence jaune..... 17.
17. Scape rouge..... **rufoscapa** BREUN.
- Scape noir..... 18.
18. L'angle sutural apical de l'élytre épieux.... **vicina** BREUN.
- Cet angle étiré en une courte épine.... **kenyensis** BREUN.

1. **calabarica** CHEVRL. — Fig. 12.

Nemotragus calabaricus CHEVROLAT, 1855, *Rev. zool.*, (2), VII, p. 290 ; 1858,
 Cent. Long., n° 29.

Anauxesis calabarica THOMSON, 1860, *Ess. Class. Cer.*, p. 125.

Antennes deux fois et demie plus longues que le corps (♂) ou

presque deux fois plus longues (♀), les articles trois à cinq assez densément frangés, le troisième beaucoup moins long que le quatrième. Lobes inférieurs des yeux deux fois plus longs que les joues. Front densément le restant de la tête très densément et assez finement ponctuée. Pronotum trois fois plus longs que large (♂) ou deux fois plus long (♀), très densément et peu grossièrement ponctué. Écusson allongé. Élytres fortement échancrés à l'apex (chacun des deux angles, le sutural et le marginal, étiré en une mince épine), très densément et peu finement ponctués. Le dessous du corps densément ponctué, assez grossièrement sur le prosternum, très finement sur le restant du dessous.

Noir, couvert d'une fine pubescence brun noir, plutôt grisâtre sur le dessous, orné de trois bandes longitudinales ochracées, dont la médiane s'étend du bord antérieur du vertex jusqu'à l'apex de l'écusson et dont les deux latérales s'étendent, chacune, du bord postéro-inférieur du lobe inférieur de l'œil en traversant les parties latérales du pronotum et des sternas jusqu'à l'apex de l'abdomen. Sur chaque élytre une assez large bande longitudinale jaune débutant au milieu du disque un peu après la base et s'étendant jusqu'à l'apex sutural de l'élytre. Moitié apicale du septième article des antennes (sauf sa partie apicale extrême) jaune blanchâtre et garni de très courts poils dressés jaune blanchâtre.

Long. : 15-23 mm ; larg. : 1 mm 3/4-3 mm.

Décrit par CHEVROLAT sur des individus de Nigeria : Old Calabar. — Répandue de la Guinée française au Gabon.

2. *congoensis* BREUN.

Anauxesis congoensis BREUNING, 1938, *Festschr. E. Strand*, IV, p. 226.

Proche de *calabarica* CHEVROL., mais les élytres moins fortement

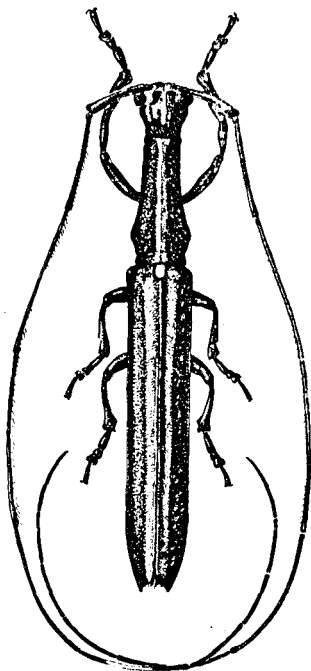


FIG. 12.

Anauxesis calabarica CHEVROLAT.

échancrés à l'apex (l'angle sutural épineux, mais non étiré en une épine).

Décrit par moi sur des individus du Congo belge : Lulua, Kapanga. — Congo belge et Gabon.

3. *albicans* BREUN.

Anauxesis albicans BREUNING, 1938, *Festschr. E. Strand*, IV, p. 227.

Proche de *calabarica* CHVRL., mais plus petit, les élytres moins fortement échancrés à l'apex (l'angle sutural épineux), tous les dessins clairs moins nets et de couleur jaune blanchâtre, et sur le septième article des antennes seulement le quart apical (sauf sa partie apicale extrême) est jaune blanchâtre et garni de poils dressés de même couleur.

Long. : 11 mm 1/2 ; larg. : 1 mm 1/2.

Décrit par moi sur un individu du haut Ubangui : Rafai (Musée de Tervuren).

4. *atrata* CHVRL.

Nemotragus atratus CHEVROLAT, 1855, *Rev. zool.*, (2), VII, p. 290 ; 1858, *Cent.*

Long., n° 30.

m. minor HINTZ.

Anauxesis minor HINTZ, 1919, *Ergebn. d. II. centr. afrik. Exped.*, I, p. 625.

Proche de *calabarica* CHVRL., mais le front plus densément et très finement ponctué, le vertex et le pronotum également très finement ponctué, les élytres moins fortement échancrés à l'apex (l'angle sutural épineux) et la livrée un peu différente.

Noir, couvert d'une fine pubescence grise, cette pubescence plus dense sur l'écusson et sur le dessous du corps. De part et d'autre une bande longitudinale jaune blanchâtre peu nette traversant les parties latérales du pronotum des sterna et des segments abdominaux. Le quart apical ou le tiers apical ou la moitié apicale du septième article des antennes (sauf sa partie apicale extrême) jaune blanchâtre et garni de très courts poils dressés jaune blanchâtre.

Long. : 12-21 mm ; larg. : 1 mm 1/2-2 mm 1/2.

Décrit par CHEVROLAT sur des individus de Nigeria : Old Calabar. — Répandue de la Guinée française au Gabon et au Congo belge.

m. minor HINTZ.

Comme la forme typique, mais encore plus petit et un peu moins finement ponctué.

Guinée espagnole : Uelleburg (HINTZ). — C'est une variété bien insignifiante.

5. *kolbei* HINTZ.

Anauxesis kolbei HINTZ, 1919, *Ergebn. d. II. centr. afrik. Exped.*, I, p. 624.

Proche de *calabarica* CHVRL., mais les élytres moins fortement échancrés à l'apex (l'angle sutural épineux, l'angle marginal étiré en une épine plus large) et la livrée un peu différente.

Noir, entièrement couvert de pubescence grise. Le tiers apical du septième article des antennes (sauf sa partie apicale extrême) jaune blanchâtre et garni de très courts poils dressés jaune blanchâtre.

Décrit par KOLBE sur des individus de Guinée espagnole : Uelleburg. — Gabon : bas-Ogooué (Muséum de Paris).

6. *flavofemorata* LEP. et BREUN.

Anauxesis flavofemorata LEPESME et BREUNING, 1952, *Mém. Inst. fr. Afrique noire*, XIX, fasc. 1, p. 61.

Proche de *calabarica* CHVRL., mais plus petit, le troisième article des antennes seulement un peu moins long que le quatrième, les lobes inférieurs des yeux de moitié plus longs que les joues, les élytres moins fortement échancrés à l'apex (l'angle sutural épineux) tout le corps extrêmement densément et très finement ponctué et la livrée un peu différente.

Noir, le fond élytral sur la partie antérieure ou sur toute la moitié antérieure rougeâtre. Tout le dessus couvert d'une fine pubescence brun olivâtre. Le dessous du corps revêtu de pubescence jaunâtre ; de part et d'autre une bande longitudinale formée d'une dense pubescence jaune parcourant la moitié inférieure des parties latérales du pronotum et les parties latérales des sterna. Fémurs et partie basilaire des tibias jaune rougeâtre. Chez les trois exemplaires connus les antennes sont cassées à partir du sixième article.

Long. : 9 mm 1/2-12 mm ; larg. : 1 mm 1/4-1 mm 1/2.

Décrit par LEPESME et moi sur des individus de Guinée : Mont Nimba.

7. *nigroantennalis* BREUN.

Anauxesis nigroantennalis BREUNING, 1955, *Ann. S. Afr. Mus.*, XLI, p. 353.

Proche de *calabarica* CHVRL., mais les articles antennaires trois à cinq frangés plus éparsément, les lobes inférieurs des yeux de moitié plus longs que les joues, tout le corps à ponctuation extrêmement dense et très fine, les élytres faiblement et obliquement échancrés à l'apex (l'angle sutural et l'angle marginal épineux) et la livrée un peu différente.

Brun noir, couvert d'une pubescence éparsse gris blanchâtre, cette pubescence étant plus dense sur les joues et sur deux bandes longitudinales, parcourant, chacune, les parties latérales du pronotum et des sterna.

Long. : 10 mm 1/2-11 mm ; larg. : 1-1 mm 1/4.

Décrit par moi sur des individus de l'Afrique orientale portugaise : Masiene (Musée du Cap).

8. *elongatoides* BREUN.

Anauxesis elongatoides BREUNING, 1949, *Ann. Mag. Nat. Hist.*, (12), II, p. 219.

Proche de *calabarica* CHVRL., mais les articles antennaires trois à cinq éparsément frangés, les lobes inférieurs des yeux un peu plus longs que les joues ; la tête et le pronotum très densément et finement ponctués, les élytres moins profondément échancrés à l'apex (l'angle sutural et l'angle marginal épineux), à ponctuation extrêmement dense et très fine comme sur tout le dessous du corps et la livrée un peu différente.

Noir, revêtu de pubescence unicolore brune. Septième article des antennes blanc à l'exception de sa base extrême.

Long. : 8 mm 1/2 ; larg. : 1 mm 1/4.

Décrit par moi sur un individu du Kenya : Kilifi (British Museum).

9. *rufa* BREUN.

Anauxesis rufa BREUNING, 1948, *Bull. Mus. Hist. nat. Belg.*, XXIV, n° 38, p. 29.

Proche de *calabarica* CHVRL., mais les articles antennaires trois et quatre éparsément frangés (les articles suivants manquent chez l'unique exemplaire connu), les lobes inférieurs des yeux seulement très peu plus longs que les joues, le pronotum et les

élytres à ponctuation extrêmement dense et fine, les élytres largement tronqués à l'apex, le dessous du corps très finement ponctué et la livrée un peu différente.

Rouge, revêtu d'une pubescence jaune paille; front, joues, dessous du corps et pattes à pubescence blanchâtre. De part et d'autre une étroite bande longitudinale blanche parcourant les parties latérales du pronotum, des sterna et de l'abdomen.

Long. : 11 mm $1/2$; larg. : 1 mm $1/4$.

Décrit par moi sur un individu du Victoria Nyanza : Ukerewe (Musée de Tervuren).

10. *densepunctata* BREUN.

Anauxesis densepunctata BREUNING, 1954, *Bull. Inst. roy. Sc. nat. Belg.*, XXX, n° 41, p. 17.

Proche de *calabarica* CHVRL., mais les articles antennaires trois à cinq seulement éparsément frangés, les élytres moins fortement échancrés à l'apex (l'angle sutural et l'angle marginal épineux), tout le corps à ponctuation très dense et très fine et la livrée un peu différente.

Noir, couvert de pubescence brun noir. Le front, les joues, l'écusson, les parties latérales du pronotum et du dessous du corps revêtus de pubescence blanchâtre. L'extrême base du cinquième article des antennes à pubescence blanchâtre; la moitié apicale du septième article (sauf sa partie apicale extrême) blanc et garni de très courts poils dressés blancs.

Long. : 10-12 mm; larg. : 1 mm $1/4$ -1 mm $1/2$.

Décrit par moi sur un individu du Kenya : Nairobi (British Museum).

11. *andreaei* BREUN.

Anauxesis andreaei BREUNING, 1955, *Ann. S. Afric. Mus.*, XLI, p. 353.

Proche de *calabarica* CHVRL., mais les lobes inférieurs des yeux de moitié plus longs que les joues, tout le corps très densément et très finement ponctué et la livrée un peu différente.

Brun noir, couvert d'une fine pubescence soyeuse brun jaunâtre. Le front, les joues, l'écusson et de part et d'autre une bande longitudinale parcourant les parties latérales du pronotum, des sterna et de l'abdomen revêtus d'une assez dense pubescence blanchâtre. L'extrême base du cinquième article des antennes et la moitié

apicale du septième article (sauf sa partie apicale extrême) blancs et garnis de très courts poils dressés blancs.

Long. : 18-20 mm ; larg. : 2 mm 1/4-2 mm 1/2.

Décrit par moi sur des individus de Zululand : N'kandhla Forest (Musée du Cap). — Répandu par le Zululand et le Transvaal.

12. *cincticornis* PASC.

Nemotragus cincticornis PASCOE, 1857, *Trans. ent. Soc. Lond.*, (2), IV, p. 110.
Anauxesis vittata AURIVILLIUS, 1914, *Ark. j. Zool.*, VIII/29, p. 27.

Antennes un peu plus de deux fois plus longues que le corps (♂) ou un peu moins de deux fois plus longues (♀), le troisième article à peine moins long que le quatrième, l'onzième article des ♀♀ plus court et arrondi à l'apex, les articles trois à cinq peu densément frangés. Lobes inférieurs des yeux à peu près aussi longs que les joues. Pronotum trois fois plus long que large (♂) ou deux fois que long (♀), très densément et peu finement ponctué. Écusson aussi long que large, arrondi à l'apex. Élytres légèrement tronqués à l'apex (l'angle marginal distinct), très densément et peu finement ponctué. Le dessous du corps très densément et très finement ponctué.

Brun foncé, couvert d'une pubescence jaunâtre extrêmement fine. La tête, les parties latérales du pronotum, l'écusson et une très large bande longitudinale sur chaque élytre, rapprochée de la suture, couvertes d'une dense pubescence jaune. La partie basilaire des articles antennaires quatre et cinq et parfois aussi celle du sixième article, rouge clair et couverte de pubescence jaune pâle ; la moitié apicale du septième article (sauf sa partie apicale extrême) rouge clair et revêtu d'une dense pubescence jaune pâle.

Long. : 19-23 mm ; larg. : 3-3 mm 1/2.

Décrit par PASCOE sur des individus de Natal. — Nyassaland (*Aurivillius*). *Vittata* AURIV. est un synonyme.

13. *vicina* BREUN.

Anauxesis vicina BREUNING, 1938, *Festschr. E. Strand.*, IV, p. 227.

Proche de *cincticornis* PASC., mais l'écusson transverse, beaucoup plus large que long, les élytres obliquement échancrés à l'apex (l'angle sutural épineux, l'angle marginal étiré en un large lobe triangulaire pointu), ponctués un peu plus finement.

Décrit par moi sur un individu du Nyassaland : Mont Mlanje

(Musée de Stockholm). — Des exemplaires de même provenance au British Museum.

14. *rufoscapa* BREUN.

Anauxesis rufoscapa BREUNING, 1950, *Bull. Inst. roy. Sc. nat. Belg.*, XXVI, n° 12, p. 7.

Proche de *cincticornis* PASC., mais les lobes inférieurs des yeux un peu plus longs que les joues, les élytres échancrés à l'apex (l'angle sutural épineux, l'angle marginal étiré en un long lobe triangulaire pointu) et la livrée différente.

Brun foncé, couvert d'une très fine pubescence jaunâtre. Pronotum orné de trois bandes longitudinales dorées. Sur chaque élytre une très large bande suturale dorée. Scape rouge. La partie basilaire du cinquième article des antennes et la moitié apicale du septième article (sauf sa partie apicale extrême) : jaunes.

Long. : 20 mm ; larg. : 2 mm 1/3.

Décrit par moi sur un individu de Transvaal : Shilouvane (Musée de Genève).

15. *kenyensis* BREUN.

Anauxesis kenyensis BREUNING, 1938, *Festschr. E. Strand*, IV, p. 227.

Proche de *cincticornis* PASC., mais le pronotum plus finement ponctué, l'écusson transverse, beaucoup plus large que long, les élytres échancrés en arc à l'apex (chacun des angles sutural et marginal étiré en une très courte épine), la bande élytrale jaune moins large, les sept articles antennaires sans pubescence claire. (les articles suivants manquent chez l'unique exemplaire connu)

Long. : 16 mm ; larg. : 2 mm.

Décrit par moi sur un individu du Tanganyika : Namupa (Musée de Stockholm).

16. *alboscutellaris* BREUN.

Anauxesis alboscutellaris BREUNING, 1938, *Festschr. E. Strand*, IV, p. 227.

Proche de *cincticornis* PASC., mais le pronotum plus finement ponctué, les élytres obliquement tronqués à l'apex (chacun des angles sutural et marginal étiré en une très courte épine) et la livrée un peu différente.

Brun foncé, le front et le dessous du corps couverts de pubescence blanchâtre. L'écusson et de part et d'autre une bande lon-

gitudinale débutant sur les joues et parcourant les parties latérales du pronotum, des sterna et de l'abdomen à dense pubescence blanche. Une bande longitudinale sur le pronotum et une large bande suturale sur chaque élytre à pubescence blanchâtre, mais ces bandes très peu apparentes. L'extrême bande des articles antennaires trois et cinq et les deux tiers apicaux du septième article blancs.

Décrit par moi sur un individu du Tanganyika : Namupa (Musée de Munich).

17. *singularis* AURIV.

Anauxesis singularis AURIVILLIUS, 1908, Sjöstedt, Kilim. Exped., VII, Col., p. 148.

Proche de *cincticornis* PASC., mais les antennes de deux tiers plus longues que le corps, à peine frangées, les articles trois et quatre très légèrement épaissis, les articles huit à onze très courts, moins longs ensemble que les articles six et sept réunis, faiblement épaissis, les articles cinq à huit couverts sur leur extrême base de pubescence jaunâtre.

Long. 12 mm; larg. : 1 mm 1/2.

Décrit par AURIVILLIUS sur un individu du Tanganyika : Mont Meru.

18. *simplex* JORD.

Anauxesis simplex JORDAN, 1904, *Novit. Zool.*, XI, p. 365.

Proche de *cincticornis* PASC., mais les antennes de deux tiers plus longues que le corps, les articles six à onze sensiblement plus courts et légèrement épaissis, le pronotum plus finement ponctué, les élytres faiblement biéchancrés à l'apex (chacun des angles sutural et marginal étiré en une très courte épine, la partie médiane du bord apical faiblement convexe vers l'arrière) et la livrée un peu différente.

Brun noir, le front et de part et d'autre une bande longitudinale débutant sur les joues et parcourant les parties latérales du pronotum, des sterna et de l'abdomen à pubescence blanche. Une bande longitudinale sur le pronotum et une large bande suturale sur chaque élytre à pubescence blanchâtre très peu apparente. La partie basilaire des articles antennaires quatre à six, et la moitié apicale du septième article à pubescence gris clair.

Long. : 23 mm ; larg. : 3 mm.

Décrit par JORDAN sur un individu du Kenya : Ikutha.

19. *proxima* BREUN.

Anauxesis proxima BREUNING, 1938, *Festschr. E. Strand*, IV, p. 226.

Proche de *cincticornis* PASC., mais les antennes de moitié plus longues que le corps, les articles huit à onze faiblement épaissis et sensiblement moins longs, les lobes inférieurs des yeux de moitié plus longs que les joues, le front plus grossièrement ponctué, les élytres échancrés à l'apex (l'angle sutural épineux, l'angle marginal étiré en une épine), et la livrée différente.

Noir couvert d'une fine pubescence brun noir. Occiput et pronotum orné d'une large bande longitudinale blanchâtre. Écusson et une très large bande suturale sur chaque élytre également à pubescence blanchâtre. De part et d'autre une bande longitudinale blanchâtre parcourant les parties latérales du pronotum des sterna et de l'abdomen; les trois quarts du septième article des antennes jaune blanchâtre et garnis de très courts poils dressés de même couleur.

Long. : 13-21 mm ; larg. : 1 mm 1/2-2 mm.

Décrit par moi sur un individu du Tanganyika : Namupa (Musée de Stockholm). — Kenya : Thana River (British Museum).

17. Genre : *Paranauxesis* BREUN.

Paranauxesis BREUNING, 1940, *Fol. zool. hydrob.*, X, p. 129.

Extrêmement allongé, cylindrique. Antennes fines, d'un tiers plus longues que le corps, à peine frangées, les articles sept à onze courts et assez fortement épaissis et garnis de tous les côtés de très courts poils dressés noirs; le scape long, le troisième article un peu moins long que le quatrième, beaucoup plus long que le scape, le quatrième à peine moins long que le cinquième. Tubercules antennifères modérément élevés et assez distants. Yeux finement facettés et subdivisés, les lobes inférieurs transversaux. Front beaucoup plus large que haut, fortement trapézoïdiforme. L'occiput allongé. Pronotum deux fois et demie plus long que large, faiblement étranglé sauf aux bords antérieur et postérieur. Élytres extrêmement longs, parallèles, échancrés à l'apex. Tête non rétractile. Saillie prosternale très étroite et arquée. Saillie mésosternale

très étroite et inclinée vers l'avant. Pattes très courtes ; fémurs claviformes ; tibias intermédiaires échancrés sur la face dorsale ; crochets divergents.

Type : *antennalis* BREUN. Une seule espèce du Kenya.

1. *antennalis* BREUN.

Paranauxesis antennalis BREUNING, 1940, *Fol. zool. hydrob.*, X, p. 129.

Lobes inférieurs des yeux de moitié plus longs que les joues. Front très densément et grossièrement ponctué. Occiput très densément et finement ponctué. Pronotum très densément et assez grossièrement ponctué. Écusson quadrangulaire, large. Élytres faiblement échancrés à l'apex (chacun des angles sutural et marginal épineux), très densément et finement ponctués.

Brun rougeâtre, couvert d'une très fine pubescence jaunâtre. Le front, les joues, une étroite bande longitudinale médiane sur le vertex et sur le pronotum, l'écusson et de part et d'autre une assez large bande longitudinale débutant au bord postéro-externe de l'œil et parcourant les parties latérales du pronotum et les mésépisternes et les métépisternes, à dense pubescence jaune.

Long. : 11-14 mm ; larg. : 1 mm $\frac{1}{3}$ -1 mm $\frac{2}{3}$.

Décrit par moi sur un individu du Kenya : Makuyu (British Museum). — Emali Range, Sultan Hamud (*idem*).

18. Genre : *Nemotragus* GUÉR.

Nemotragus GUÉRIN, 1844, *Iconogr. Règne anim. Ins.*, p. 253.

Nemotragus WESTWOOD, 1845, *Arch. Ent.*, II, p. 57.

Nemotragus LACORDAIRE, 1872, *Gen. Col.*, IX, p. 461.

Extrêmement allongé. Antennes très fines, deux fois et demie plus longues que le corps, frangées de longs poils ; le scape très long et très mince, faiblement épaissi dans la partie apicale, le troisième article aussi long que le quatrième, un peu plus long que le scape. Tubercules antennifères petits, assez rapprochés et élevés. Yeux grossièrement facettés, à peine échancrés, les lobes supérieurs réduits. Mandibules minces et droites, incurvées seulement à l'apex. Front plus large que haut. Occiput très allongé. Pronotum deux fois plus long que large, cylindrique, trilobé à la base, plus large à la base qu'au bord antérieur. Élytres extrêmement longs, trois fois plus longs que la tête et le pronotum réunis, parallèles, étirés, chacun en une épine apicale pointue, garnis, sur leur

partie apicale, de poils dressés. Tête non rétractile. Saillie proster-nale très étroite et arquée. Saillie mésosternale inclinée vers l'avant. Pattes peu longues et minces ; tibias intermédiaires faiblement échancrés sur la face dorsale ; tarses plus longs que les tibias, surtout le dernier article très long ; crochets divergents.

Type : *helvolus* GUÉR. Une seule espèce de l'Afrique méridionale.

1. *helvolus* GUÉR.

Nemotragus helvolus GUÉRIN, 1844, Iconogr. Règne anim. Ins., p. 253.

Nemotragus helvolus WESTWOOD, 1845, Arch. Ent., II, p. 58, pl. XLIV, fig. 4.

Nemotragus helvolus FAHRHOEUS, 1872, *Oefers. Vet. Ak. Förh.*, XXIX/2, p. 47.

Nemotragus helvolus LACORDAIRE, 1872, Gen. Col., IX, p. 462.

Nemotragus helvolus DISTANT, 1904, Ins. Transvaal, p. 144, pl. XIV, fig. 3.

Yeux quatre fois plus longs que les joues, plus larges que hauts. Tête à ponctuation dense et fine. Pronotum densément et finement ponctué et finement ridé en travers. Écusson triangulaire, arrondi à l'apex. Élytres très densément et finement ponctués sur toute leur étendue.

Brun rougeâtre ; la partie apicale du scape, les hanches, les fémurs, l'extrême base et la partie apicale des tibias et les tarses : noirs. Entièrement couvert d'une pubescence jaune, cette pubescence cependant plus éparsée sur les pattes et sur les antennes. Vertex et disque du pronotum avec deux bandes longitudinales dénudées.

Long. 24-26 mm ; larg. : 3 mm 1/2-3 mm 3/4.

Décrit par GUÉRIN sur des individus du Cap. — Territoire du Cap, Transvaal (AURIVILLIUS) ; Mozambique : Tossamaganga (coll. Itzinger) ; Angola : Bailundo (Musée de Tervuren).

19. Genre : *Anauxesida* JORD.

Anauxesida JORDAN, 1894, *Novit. Zool.*, I, p. 243.

Très allongé, étroit et cylindrique. Antennes fines, de deux à trois fois aussi longs que le corps, les six premiers articles frangés ; le scape très long et très mince, dépassant vers l'arrière la base de l'élytre, le troisième article aussi long que le quatrième ou un peu plus long. Tubercules antennifères petits. Yeux finement facettés, subdivisés, les lobes supérieurs très petits, les lobes inférieurs grands. Front aussi haut que large. Pronotum aussi long que large ou plus long que large, trilobé à la base, très légèrement arrondi sur les côtés, faiblement rétréci vers le bord antérieur, pourvu au bord inférieur des parties latérales d'un petit tubercule. Élytres

très longs, parallèles, légèrement rétrécis, à partir du quart apical. Tête non rétractile. Saillie prosternale étroite et arquée. Saillie mésosternale inclinée vers l'avant. Pattes courtes ; fémurs claviformes ; tibias intermédiaires échancrés sur la face dorsale ; crochets divergents. Tout le dessus du corps, les pattes et les articles antennaires à partir du deuxième garnis de poils dressés assez longs.

Type : *cuneata* JORD. Six espèces de l'Afrique tropicale.

TABLEAU DES ESPÈCES :

1. Tubercules antennifères rapprochés et élevés ; scape garni de poils dressés peu longs, le dessous du corps garni de poils dressés longs mais peu serrés..... Sg. *Anauxesida* JORD. s. s.
- Tubercules antennifères peu rapprochés et peu élevés, le scape et le dessous du corps dépourvu de poils dressés. Sg. *Nimbanauxesida* LEP. et BREUN.

Sg. *Anauxesida* JORD. s. s.

1. Élytres pourvus de dépressions longitudinales et ornés de bandes longitudinales claires..... 2.
- Élytres presque sans dépressions et sans bandes claires.. *longicornis* F.
2. Lobes inférieurs des yeux un peu plus longs que les joues. *orientalis* BREUN.
- Lobes inférieurs des yeux moins longs que les joues..... 3.
3. Fémurs jaune rougeâtre, tout au moins en majeure partie. *cuneata* JORD.
- Fémurs brun foncé..... 4.
4. Pronotum finement ponctué..... *lineata* JORD.
- Pronotum assez grossièrement ponctué... *insularis* BREUN.

1. Sg. *Anauxesida* JORD. s. s.

Anauxesida JORDAN, 1894, *Novit. Zool.*, I, p. 243.

Tubercules antennifères rapprochés et élevés ; le scape garni de poils dressés peu longs ; le dessous du corps garni de poils dressés longs mais peu serrés.

Type : *cuneata* JORD.

1. *lineata* JORD. — Fig. 13.

Anauxesida lineata JORDAN, 1894, *Novit. Zool.*, I, p. 244.
m. *punctulata*, nova.

Tous les articles antennaires frangés de poils longs, le troisième article un peu plus long que le quatrième, un peu moins long que le scape, le quatrième article un peu plus long que le cinquième. Joues de moitié plus longues que les lobes inférieurs des yeux. Tête à ponctuation dense et extrêmement fine. Pronotum sensiblement plus long que large, densément et finement ponctué. Écusson triangulaire arrondi à l'apex. Élytres échan-crés à l'apex (chacun des angles sutural et marginal étiré en une assez longue épine), densément et finement ponctués, très finement dans la partie apicale. Chaque élytre avec deux larges dépressions longitudinales : l'une s'étendant du milieu de la base jusqu'au milieu de la suture qu'elle longe ensuite, l'autre débutant après l'épaule et se terminant avant l'épине apicale marginale et bordée latéralement d'un bour-relet longitudinal ou même d'une fine crête longitudinale.

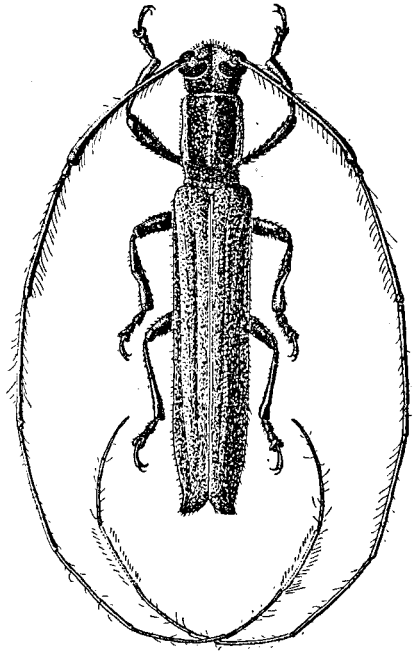


FIG. 13.

Anauxesida lineata JORDAN.

Brun foncé, couvert de pubescence brun rougeâtre foncé. Vertex et disque du pronotum avec trois assez larges bandes longitudinales vagues. Écusson revêtu de pubescence jaune. Sur chaque élytre trois bandes longitudinales jaunes vagues, une suturale, une discale et une latérale. Le front, les joues et, de part et d'autre, une large bande longitudinale débutant au bord postérieur des yeux et parcourant les parties latérales du pronotum et des sterna, à pubescence jaunâtre. Dessous du corps et pattes revêtus de pubescence grise. Le neuvième article des antennes, sauf à l'extrémité apicale, jaune pâle et garni de tous les côtés de très courts poils blancs dressés.

Long. : 10-16 mm ; larg. : 1 mm 1/2-2 mm 1/2.

Décrit dans JORDAN sur des individus du Gabon : Kuilu. — Répandu dans le Cameroun, le Gabon et le Congo belge.

m. punctulata, nova.

Comme la forme typique, mais le pronotum extrêmement finement ponctué.

Type du Gabon : Lambaréné au Muséum de Paris. — Un paratype (*idem*).

2. *insularis* BREUN.

Anauxesida insularis BREUNING, 1943, *Fol. zool. hydrob.*, XII, p. 61.

Proche de *lineata* JORD., mais le pronotum assez grossièrement ponctué et les élytres plus éparsément ponctués dans la partie apicale, avec l'épine apicale suturale beaucoup plus courte que l'épine marginale.

Long. : 15 mm ; larg. : 2 mm 1/2.

Décrit par moi sur un individu de l'île de Fernando-Poo : Bahia de S. Carlos (Musée de Gênes).

3. *cuneata* JORD.

Anauxesida cuneata JORDAN, 1894, *Novit. Zool.*, I, p. 243.

m. aureolineata HINTZ.

Anauxesida aureolineata HINTZ, 1919, *Ergebn. d. II. centr. afr. Exped.*, I, p. 629.

m. antennalis nova.

m. kivuensis BREUN.

Anauxesida cuneata JORD. *m. kivuensis* BREUNING, 1952, *Bull. et Ann. Soc. ent. Belg.*, LXXXVIII, p. 110.

Proche de *lineata* JORD., mais seuls les six premiers articles antennaires frangés et de poils plus courts, le troisième article aussi long que le quatrième, un peu plus long que le scape, les joues un peu plus longues que les lobes inférieurs des yeux, le pronotum aussi long que large, les épines apicales des élytres plus minces, les bandes du dessus et la pubescence du dessous et des pattes d'un jaune doré, l'élytre sans bande latérale, les fémurs et les tibias jaune rougeâtre et le tiers basilaire du neuvième article des antennes brun foncé.

Long. : 9-11 mm ; larg. : 1 mm 1/3-1 mm 2/3.

Décrit par JORDAN sur des individus du Gabon : Kuilu. — Répandu de la Côte d'Ivoire à l'UGANDA.

m. aureolineata HINTZ.

Comme la forme typique, mais l'extrême base des articles antennaires trois à sept et le tiers basilaire du neuvième article jaune pâle.

Guinée espagnole : Uelleburg (HINTZ).

m. antennalis, nova.

Comme *aureolineata* HINTZ, mais le dixième article des antennes également jaune pâle et garni de poils blancs.

Type du Gabon : Lambaréné au Muséum de Paris.

m. kivuensis BREUN.

Comme *m. aureolineata* HINTZ, mais les bandes des élytres confluent par places transversalement et la face dorsale des fémurs et les tibias entiers sont brun foncé.

Congo belge : Kivu, Kamituga (Musée de Tervuren).

4. *orientalis* BREUN.

Anauxesida orientalis BREUNING, 1948, *Bull. Mus. Hist. nat. Belg.*, XXIV, n° 47, p. 40.

m. nigricornis BREUN.

Anauxesida orientalis BREUN. *m. nigricornis* BREUNING, 1949, *Ann. Mag. Nat. Hist.*, (12), II, p. 222.

Proche de *lineata* JORD., mais seuls les six premiers articles antennaires frangés et cela de poils moins longs, le troisième article sensiblement plus long que le quatrième, les lobes inférieurs des yeux un peu plus longs que les joues, les élytres moins profondément échancrés à l'apex (l'angle sutural et l'angle marginal étirés en des épines moins longues), les élytres, les pattes et les antennes parfois rouges, pas de bandes claires sur le dessous du corps, les deux premiers articles des antennes et l'extrémité apicale des articles trois à huit noircis, l'extrême base des articles quatre et cinq jaunes, le neuvième article comme chez *lineata*.

Long. : 9 mm ; larg. : 1 mm 1/4.

Décrit par moi sur un individu du Tanganyika : Usambara (Institut royal des Sciences Naturelles de Belgique). — *Derema* (Muséum de Paris).

m. nigricornis, BREUN.

Comme la forme typique, mais les antennes sont noires à l'exception du neuvième article.

Kenya : Kilifi (British Museum).

5. *longicornis* F.

Saperda longicornis FABRICIUS, 1781, *Spec. Ins.*, I, p. 234.

Cerambyx macrocerus GMELIN, 1790, LINNÉ, *Syst. Nat.*, ed. 13, 1/4, p. 1839.

Saperda longicornis OLIVIER, 1795, Ent., IV, n° 68, p. 19, pl. III, fig. 26.

Saperda longicornis CHEVROLAT, 1851, Ann. Soc. ent. Fr., (2), IX, p. 663.

m. *puncticollis* BREUN.

Anauxesida longicornis F. m. *puncticollis* BREUNING, 1950, Bull. Inst. roy. Sc. nat. Belg., XXVI, n° 12, p. 14.

Proche de *lineata* JORD., mais plus petit, tout le dessus plus densément ponctué, la tête et le pronotum très finement ponctués, les élytres plus étroitement échancrés à l'apex (les deux épines apicales plus longues), presque sans dépressions longitudinales et peu finement ponctués et la livrée un peu différente.

Brun foncé, couvert de pubescence unicolore grise, les fémurs parfois rouges, le neuvième article des antennes de même couleur que chez *lineata* Jord.

Long. : 7-10 mm ; larg. : 1-1 mm 1/2.

Décrit par FABRICIUS sur des individus de Guinée. — Répandue de Sierra Leone au Congo belge.

m. *puncticollis* BREUN.

Comme la forme typique, mais le pronotum moins finement ponctué, les élytres plus largement échancrés à l'apex (les deux épines apicales plus larges et plus courtes).

Gabon : bas-Ogooué (Institut royal des Sciences naturelles de Belgique).

2. Sg. *Nimbanauxesida* LEP. et BREUN.

Anauxesida Sg. *Nimbanauxesida* LEPESME et BREUNING, 1952, Mém. Inst. fr. Afr. noire, XIX, p. 61.

Tubercules antennifères peu rapprochés et peu élevés, le scape et le dessous du corps dépourvus de poils dressés.

Type : *nimbae* LEP. et BREUN.

6. *nimbae* LEP. et BREUN.

Anauxesida (*Nimbanauxesida*) *nimbae* LEPESME et BREUNING, 1952, Mem. Inst. fr. Afr. noire, XIX, p. 61.

Tous les articles antennaires frangés de poils courts, le troisième article aussi long que le quatrième ou le cinquième, ou le scape. Lobes inférieurs des yeux un peu plus longs que les joues. Tête et pronotum à ponctuation extrêmement dense et très fine. Pronotum un peu plus long que large. Élytres échancrés à l'apex l'angle sutural étiré en courte épine, l'angle marginal étiré en une

assez longue épine), dépourvus de dépressions longitudinales très densément et très finement ponctués.

Noir, couvert d'une fine pubescence brun noir. Sur chaque élytre une bande longitudinale rouge clair, qui couvre le tiers basilaire à l'exception de la partie suturale et de la partie latérale déclive, et se prolonge ensuite sous forme de bande discale peu large jusqu'au cinquième apical. Palpes, fémurs, tibias, antérieurs, ainsi que la partie basilaire des tibias intermédiaires et postérieurs, jaune rougeâtre. Antennes noires, l'extrême base des articles quatre et cinq jaune ; neuvième article blanc à l'exception de son extrême base et de son extrême bout apical.

Long. : 10 mm $\frac{1}{2}$; larg. : 1 mm $\frac{2}{3}$.

Décrit par LEPESME et moi sur un individu de Guinée : Mont Nimba (Muséum de Paris).
