

REVISION DES "PETROGNATHINI"

par St. BREUNING

Tribu : PETROGNATHINI Blanch.

Petrognathides BLANCHARD, 1845, Hist. Nat. Ins., II, p. 160.

Omacanthides LACORDAIRE, 1872, Gen. Col., IX, pp. 415, 447.

Phrynetini Abt. I, B, β AURIVILLIUS, 1907, Ark. f. Zool., III/18, p. 27.

Pachystolini AURIVILLIUS, 1922, Cól. Cat. Junk-Schenkling, pars 73, Lam. I, p. 204.

Pachystolini BREUNING, 1937, Nov. Ent., 3, Suppl., fasc. 38, p. 303.

Antennes fortes, les articles non sillonnés latéralement, le scape sans cicatrice, ni granulé à l'extrémité. Mandibules non allongées, ni striées longitudinalement. Yeux échancrés. Pronotum sans tubercule latéro-supérieur ni crête latérale. Points élytraux non alignés. Saillies proster-nale et mésosternale jamais larges et planes. Métasternum de longueur normale. Métépisternes non sensiblement élargis. Cavités cotyloïdes intermédiaires ouvertes. Pattes fortes ; tibias intermédiaires pourvu d'un sillon ; crochets divariqués.

L'ensemble de ces caractères suffit pour séparer cette tribu nettement de tous les autres *Lamières*. Elle se compose de 19 genres de l'Afrique tropicale et de l'Asie orientale.

Les *Pachystolini* Auriv. sont à incorporer dans cette tribu.

Dans le catalogue de JUNK-SCHENKLING, AURIVILLIUS cite quatre genres de *Petrognathini* et six genres de *Pachystolini*. Depuis la publication du catalogue, six autres genres ont été publiés : *Capitocrassus* van Eecke, *Bubalophrys* Schwarz., *Sailoa* Matsush., *Hypsideroides* Breun., *Paracyclolaenia* Breun. et *Pseudimalmus* Breun., mais *Bubalophrys* Schwarz. est un synonyme de *Capitocrassus* van Eecke et *Sailoa* Matsush. un synonyme de *Cypriola* Thoms. (*Agniini*). On doit ajouter les genres *Mallonina* Thoms. et *Threnetica* Thoms., rangés dans le catalogue parmi les *Phrynetini*. *Macrochia* Jord., rangé dans le catalogue comme synonyme de *Synhomelix* Kolbe, doit être considéré comme genre à part. Le genre *Macrocelosterna* Pic est à incorporer dans les *Petrognathini* comme synonyme de *Joesse* Thoms. J'ajoute ci-après deux nouveaux genres.

TABLEAU DES GENRES

1. Pronotum pourvu de sillons longitudinaux discaux nets. **Tetraulax** Jord.
 — Pronotum sans sillons semblables 2.
 2. Pronotum sans épine latérale. 3.
 — Pronotum pourvu d'une épine latérale 4.
 3. Le troisième article des antennes plus long que le quatrième; moins long que le scape **Hypsideres** Jord.
 — Le troisième article des antennes moins long que le quatrième, plus long que le scape. **Hypsideroides** Breun.
 4. Les articles antennaires pourvus de touffes de poils. **Mallonìa** Thoms.
 — Les articles antennaires sans touffe de poils. 5.
 5. Le disque du pronotum pourvu de tubercules assez élevés. 6.
 — Le disque du pronotum sans tubercules. 9.
 6. Le troisième article des antennes moins long que le quatrième. **Orica** Pasc.
 — Le troisième article des antennes aussi long ou plus long que le quatrième. 7.
 7. Dessus du corps garni de poils dressés. **Pachystola** Reiche.
 — Dessus du corps sans poils dressés 8.
 8. Saillie mésosternale légèrement inclinée en avant. **Falshomelix** Breun.
 — Saillie mésosternale saillante en avant. **Threnetica** Thoms.
 9. Saillie mésosternale légèrement inclinée en avant. 10.
 — Saillie mésosternale tronquée verticalement en avant. 15.
 10. Antennes non ou à peine frangées en dessous. 11.
 — Antennes très distinctement frangées en dessous. 13.
 11. L'épine latérale du pronotum émoussée. **Macrochia** Jord.
 — L'épine latérale du pronotum très pointue. 12.
 12. L'angle apical sutural de l'élytre étiré en épine. **Petrognatha** Leach.
 — Cet angle est arrondi **Ithocritus** Lac.
 13. Le troisième article des antennes beaucoup plus long que le quatrième **Joesse** Thoms.
 — Le troisième article des antennes aussi long que le quatrième. 14.
 14. Pronotum pourvu d'un petit tubercule au milieu du bord latéral **Paracycloaenia** Breun.
 — Pronotum pourvu d'une grande épine latérale, rapprochée fortement de la base. **Capitocrassus** van Eecke.
 15. Saillie prosternale pourvue à son bord postérieur d'un tubercule pointu 16.
 — Saillie prosternale sans tubercule semblable 17.
 16. Le troisième article des antennes moins long que le scape; les deux sillons transversaux postérieurs du pronotum droits **Tragon** Murr.

- Le troisième article des antennes aussi long que le scape; le premier des deux sillons transversaux postérieurs du pronotum très sinué sur le disque. **Cyclotaenia** Jord.
 17. L'angle apical sutural de l'élytre étiré en une petite dent. **Synhomelix** Kolbe.
 — Cet angle est arrondi. 18.
 18. Troisième article antennaire aussi long que le scape. **Pseudimalmus** Breun.
 — Troisième article sensiblement moins long que le scape. **Falsimalmus** Breun.

TABLEAU DES ESPÈCES

1. Gen. **ITHOCRITUS** Lac.

1. Le pronotum orné de quatre bandes longitudinales discales noires **multimaculatus** Pic.
 — Pronotum sans ces bandes **ruber** Hope.

2. Gen. **CAPITOCRASSUS** Van Eecke

- Une seule espèce **castaneus** van Eecke.

3. Gen. **JOESSE** Thoms.

- Une seule espèce **sanguinolenta** Thoms.

4. Gen. **THRENETICA** Thoms.

- Une seule espèce. **lacrymans** Thoms.

5. Gen. **FALSIMALMUS** Breun.

- Une seule espèce **niger** Breun.

6. Gen. **PETROGNATHA** Leach

- Une seule espèce. **gigas** F.

7. Gen. **PACHYSTOLA** Reiche

1. Chaque élytre orné d'une grande tache postmédiane latérale blanchâtre nette et garni de poils dressés courts. **mamillata** Dalm.
 — Élytres sans tache semblable nette, garnis de longs poils dressés 2.
 2. Élytres parsemés jusqu'au tiers apical de grands granules; la majeure partie du dessus du corps revêtue d'une pubescence brun foncé. **fuliginosa** Chvrl.
 — Élytres sans granules dans la moitié postérieure; la majeure partie du dessus du corps revêtue de pubescence brun jaunâtre clair 3.
 3. Front à peine aussi large qu'un des lobes inférieurs des yeux. **griseotincta** Kolbe.
 — Front beaucoup plus large qu'un des lobes inférieurs des yeux **erinacea** Jord.

8. Gen. **SYNHOMELIX** Kolbe

1. Lobes inférieurs des yeux trois fois plus longs que les joues, élytres très grossièrement ponctués aux épaules. **annulicornis** Chvrl.
- Lobes inférieurs des yeux six fois plus longs que les joues ; élytres finement ponctués aux épaules. **kivuensis** Breun.

9. Gen. **FALSHOMELIX** Breun.

- Une seule espèce **unicolor** Breun.

10. Gen. **MACROCHIA** Jord.

- Une seule espèce **textata** Chvrl.

11. Gen. **TRAGON** Murr.

1. Antennes à pubescence noire ou brun noir, parfois tachetées de blanc 2
- Antennes, à l'exception du scape, brun rougeâtre. 4
2. Pronotum orné de deux bandes longitudinales blanches nettes **suturalis** Pasc. 3.
- Pronotum sans bandes semblables. 3.
3. Élytres avec des bandes longitudinales dans la moitié postérieure. **pulcher** Breun. 4.
- Élytres sans bandes semblables 4.
4. Élytres avec une bande transversale médiane marquée de pubescence jaunâtre. **silaceoides** Lep. 6.
- Élytres sans bande transversale médiane marquée de pubescence jaunâtre. **signaticornis** Chvrl.
5. Le troisième et le quatrième articles antennaires bruns, sans pubescence ochracée ; les taches prémédianes noires de l'élytre de même grandeur que les postmédianes. **tibialis** Jord. 6.
- Le troisième et le quatrième articles des antennes couverts d'une pubescence ochracée comme les articles suivants. 6.
6. Pronotum et dessous du corps marbrés de gris. **mimicus** Bat. 6.
- Pronotum orné d'étroites bandes discales grises ; le dessous du corps couvert d'une pubescence unicolore grise. **griseovittatus** Breun.

12. Gen. **PSEUDIMALMUS** Breun.

- Une seule espèce **fasciatus** Hintz.

13. Gen. **CYCLOTAENIA** Jord.

- Une seule espèce. **discus** Jord.

14. Gen. **PARACYCLOTAENIA** Breun.

- Une seule espèce **Strandi** Breun.

15. Gen. **HYPSIDERES** Jord.

- Une seule espèce. **curvinucha** Jord.

16. Gen. **HYPSIDEROIDES** Breun.

- Une seule espèce. **Junodi** Jord.

17. Gen. **MALLONIA** Thoms.

1. Chaque élytre orné d'une grande tache prémédiane blanche. 2.
- Élytres ornés de plusieurs petites taches ou courtes bandes blanches dans la moitié antérieure 4.
2. Pronotum densément granulé, sans bandes blanches dans la moitié antérieure de son disque. **granulata** Dist. 3.
- Pronotum à peine granulé, orné de deux bandes longitudinales blanches de chaque côté de son disque. 3.
3. Une touffe de poils au sixième et au septième article des antennes ; la tache prémédiane blanche de l'élytre est de forme triangulaire et devient très étroite vers la suture. **Patricii** Breun. 3.
- Pas de touffe de poils au sixième et au septième article antennaire ; la tache prémédiane blanche de l'élytre est très large vers la suture. **albosignata** Chvrl. 5.
4. L'épine latérale du pronotum pointue. **australis** Pering. 5.
- L'épine latérale du pronotum émoussée. 5.
5. Pronotum et élytres sans courtes bandes noirâtres. **orientalis** Breun. 6.
- Pronotum et élytres ornés de courtes bandes noirâtres. 6.
6. Élytres sans bossé discale postbasilaire. **pauper** Jord. 6.
- Chaque élytre pourvu d'une bosse discale postbasilaire **barbicornis** F.

18. Gen. **ORICA** Pasc.

- Une seule espèce **albovirgulata** Fairm.

19. Gen. **TETRAULAX** Jord.

1. L'angle apical marginal de l'élytre épineux ou étiré en lobe. 2.
- L'angle apical marginal de l'élytre ni épineux ni étiré en lobe. 3.
2. Cet angle est épineux. **pictiventris** Chvrl. 3.
- Cet angle est étiré en un lobe triangulaire. **gracilis** Breun. 3.
3. Chaque élytre présente une large bande transversale prémédiane blanche. **albofasciatus** Breun. 4.
- Élytres couverts latéralement de pubescence blanche, mais sans bande transversale blanche. 4.
4. La moitié apicale des articles antennaires III à XI rembrunie. 5.
- La moitié apicale de ces articles non rembrunie. 6.
5. Chaque élytre présente au tiers apical des taches circulaires jaunes. **affinis** Breun. 5.

- Élytres sans taches semblables. **Junodi** Breun.
 6. Lobes inférieurs des yeux beaucoup plus longs que larges,
 à peine deux fois plus longs que les joues. **albolateralis** Breun.
 — Lobes inférieurs des yeux aussi longs que larges, trois fois
 plus longs que les joues. 7.
 7. Élytres revêtus, à l'exception de quelques taches blanches
 nettes, d'une pubescence unicolore brun clair . . . **lateraloides** Breun.
 — Élytres revêtus en grande partie de pubescence jaune
 grisâtre, sans taches blanches nettes. **lateralis** Jord.

1. Gen. **ITHOCRITUS** Lac.

Ithocritus LACORDAIRE, 1872, Gen. Col., IX, pp. 447-448.

Allongé. Antennes médiocrement fortes, plus de deux fois plus longues que le corps (♂) ou moitié plus longues que lui (♀), non frangées en dessous; le scape assez court et fort, le troisième article beaucoup plus long que le quatrième, deux ou trois fois plus long que le scape. Tubercules antennifères assez rapprochés et élevés. Yeux assez grossièrement facettés, fortement échancrés, à lobes inférieurs un peu plus larges que hauts. Front plus large que haut. Pronotum large et très court, pourvu de deux sillons transversaux, un antérieur et un postérieur, et d'une longue épine latérale très pointue, située au milieu du bord. Élytres allongés, parallèles, convexes, largement arrondis au sommet. Tête non rétractile. Saillie prosternale étroite, beaucoup moins haute que les hanches, arquée. Saillie mésosternale peu large, légèrement inclinée à son bord antérieur. Pattes assez longues, les antérieures du ♂ allongées; fémurs linéaires.

Type: *ruber* Hope. Deux espèces de l'Asie orientale.

AURIVILLIUS cite une espèce dans le catalogue de JUNK-SCHENKLING. Depuis, deux espèces ont été décrites, une par PIC et une par moi-même, mais cette dernière est un synonyme de l'espèce de PIC, publiée à mon insu un an plus tôt.

1. **ruber** Hope (fig. 1).

Monochamus ruber HOPE, 1839, Proc. Linn. Soc. Lond., I, p. 43; 1840, Trans. Linn. Soc. Lond., XVIII, p. 441, pl. XXX, fig. 5; Ann. Mag. Nat. Hist., IV, p. 280.

Ithocritus ruber LACORDAIRE, 1872, Gen. Col., IX, p. 449.

Le scape peu élargi apicalement, les lobes inférieurs des yeux deux fois plus longs que les joues, l'écusson triangulaire, arrondi en arrière, les élytres peu densément et finement ponctués.

Noir; tout le front ou du moins une grande tache quadrangulaire dans la partie supérieure du front, l'occiput, le disque du pronotum, deux étroites bandes longitudinales situées chacune dans la moitié supérieure de la partie latérale du pronotum, et les élytres, revêtus de pubescence

ochracé rougeâtre. Écusson à soyeuse pubescence grise. L'extrême base de l'élytre, de l'écusson jusqu'au calus huméral, est noire ainsi que les taches suivantes: une série de trois taches situées environ à la fin du quart basilaire et dont la suturale est la plus grande et la discale, médiane, placée un peu plus en avant des deux autres, et une série de quatre ou parfois de cinq taches après le milieu de l'élytre: une suturale située un peu plus en avant des autres taches, deux ou trois discales et une latérale; souvent, mais pas toujours, existe aussi une tache prémédiane sublatérale. Deux taches latérales sur le mésosternum, une tache transversale postérieure sur le métasternum et deux taches latérales transverses sur chaque segment abdominal, ochracé-rougeâtre.

Longueur: 25 à 30 mm. Largeur: 8 à 9 mm. 1/2.

Décrit par HOPE sur des individus de l'Assam. — Sikkim (coll. ITZINGER); Silhet (coll. LEPESME).

2. **multimaculatus** Pic

Ithocritus multimaculatus PIC, 1934, Longic., XI/2, p. 35.

Ithocritus fascicollis BREUNING, 1935, Fol. zool. et hydrob., VII, p. 171.

Proche de *ruber* Hope, mais le scape fortement élargi apicalement, les élytres densément et peu finement ponctués.

Noir, la front en majeure partie, l'occiput, le pronotum, l'écusson, les élytres et le dessus du corps, revêtus d'une pubescence rosâtre. Les joues sont noires, ainsi que deux bandes longitudinales sur le vertex et quatre assez larges bandes longitudinales sur le disque du pronotum, dont les deux latérales couvrent les épines latérales. De nombreuses petites taches noires parsemées sur toute l'étendue des élytres. Les sterna et l'abdomen tachetés de noir.

Longueur: 28 à 29 mm. Largeur: 9 mm.

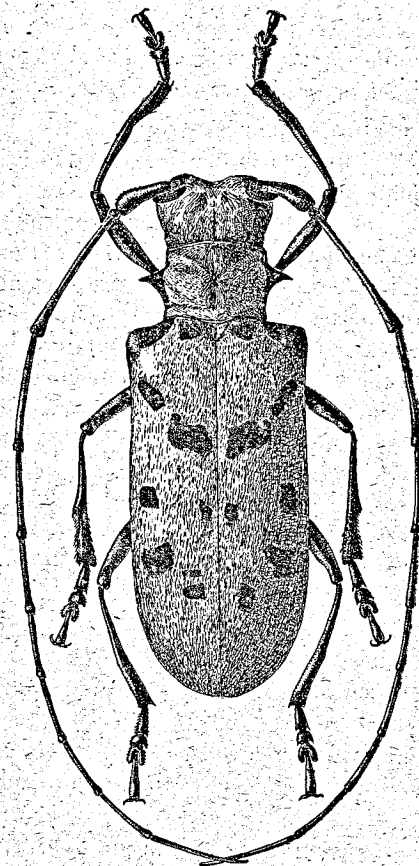


FIG. 1. — *Ithocritus ruber* Hope (Orig.)

Décrit par PIC sur un individu du Tonkin : Chapa. — Hoa-Binh (collection ITZINGER).

Fascicollis Breun. est un synonyme.

2. Gen. **CAPITOCRASSUS** van Eecke

Capitocrassus van EECKE, 1921, Zool. Meded., VI, p. 97.

Bubalophrys SCHWARZER, 1931, Senckenberg., XIII, p. 201.

Stature allongée, très massive, la tête très grosse. Antennes très fortes, un peu moins longues que le corps (♂); le scape médiocrement long et fort, le troisième article aussi long que le quatrième, sensiblement plus long que le scape; les deux premiers articles et les derniers éparsément frangés en dessous, III à VII ou VIII très densément. Tubercules antennifères extrêmement distants, non saillants. Yeux finement facettés, très petits, très fortement échancrés, à lobes inférieurs plus hauts que larges. Front extrêmement large. Pronotum transverse, très convexe, trilobé basalement, pourvu de trois sillons transversaux, un antérieur peu distinct et deux postérieurs profonds et ondulés, ainsi que d'une grande et large épine latérale conique et émoussée, très rapprochée de la base, et dans le prolongement de cette épine d'un court bourrelet transversal discal. Élytres allongés, très convexes, aussi larges que le pronotum avec les épines, faiblement rétrécis après les épaules, fortement rétrécis au quart apical, arrondis au sommet, à épipleures très larges. Tête rétractile. Saillie prosternale étroite, tronquée à son bord postérieur. Saillie mésosternale étroite, légèrement inclinée à son bord antérieur. Pattes de longueur médiocre, très robustes; les fémurs légèrement claviformes. Le dernier segment abdominal très aminci apicalement et étiré en un lobe médian apical.

Type: *castaneus* van Eecke. Une seule espèce de Sumatra.

Bubalophrys Schwarz. est un synonyme.

1. *castaneus* van EECKE

Capitocrassus castaneus VAN EECKE, 1921, Zool. Meded., VI, p. 97, pl. II, figs. 1, 2.

Bubalophrys roseolata SCHWARZER, 1931, Senckenberg., XIII, p. 202, figs. 10, 11.

Lobes inférieurs des yeux sensiblement moins longs que les joues. Pronotum avec quelques points sur les côtés du disque et sur les parties latéro-antérieures du disque.

Brun foncé, revêtu d'une pubescence rosâtre; la partie supérieure du front, la partie antérieure du vertex et les élytres à pubescence soyeuse brun rougeâtre foncé. L'écusson à pubescence rosâtre pâle; la partie apicale latérale de l'élytre et les épipleures à pubescence rosâtre; les

tibias partiellement et les antennes à l'exception des premiers articles, à pubescence brune.

Longueur: 29 à 39 mm. Largeur: 11 à 14 mm.

Décrit par VAN EECKE sur un individu de Sumatra: Ain-Bangis. — Tanga-Baloe (SCHWARZER).

Roseolata Schwarz. est un synonyme.

3. Gen. **JOESSE** Thoms.

Joesse THOMSON, 1864, Syst. Cer., p. 68.

Joesse LACORDAIRE, 1872, Gen. Col., IX, pp. 447, 449.

Joesse GAHAN, 1895, Ann. Mus. civ. Genova, XXXIV, p. 58.

Macrocelesterna PIC, 1924, Échange, XLI, p. 3.

Stature allongée et robuste.

Antennes très fortes, un peu moins longues que le corps (♂) ou beaucoup moins longues que lui (♀), les articles III à VI densément frangés en dessous de poils courts; le scape médiocrement long, le troisième article presque deux fois plus long que le quatrième, beaucoup plus long que le scape, le onzième article du ♂ courbé brusquement en dedans au sommet. Tubercules antennifères très distants et presque plans. Yeux assez finement facettés, fortement échancrés, à lobes inférieurs aussi hauts que larges. Joues débordant latéralement en avant. Front plus large que haut. Pronotum deux fois plus large que long, trilobé basalement, pourvu de deux sillons transversaux, un antérieur et un postérieur, et d'une très longue épine latérale très pointue, à pointe

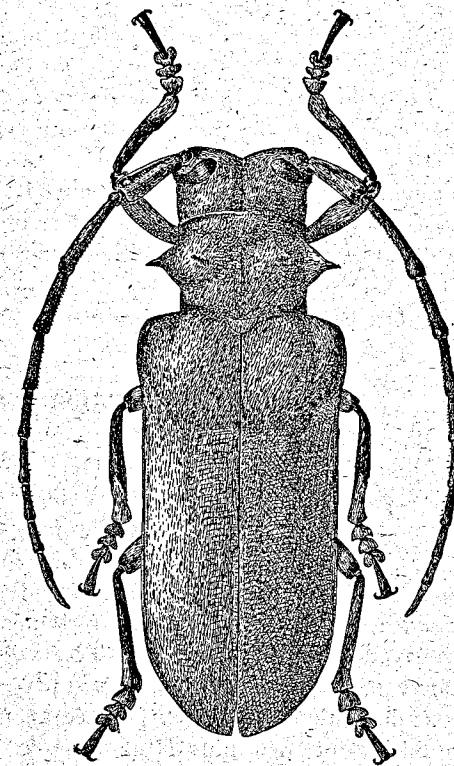


FIG. 2. — *Joesse sanguinolenta* Thoms. (Orig.).

recourbée, située au milieu du bord. Élytres allongés, convexes, largement arrondis au sommet, à épaules proéminentes. Tête non rétractile. Saillie prosternale peu large, moins haute que les hanches, arquée,

mais pourvue d'un petit tubercule à son bord postérieur. Saillie mésosternale étroite, légèrement inclinée à son bord antérieur. Pattes robustes, de longueur médiocre.

Typé : *sanguinolenta* THOMS. Une seule espèce de l'Asie méridionale. *Macrocelesterna* PIC est un synonyme.

1. *sanguinolenta* THOMS. (fig. 2).

Joesse sanguinolenta THOMSON, 1864, Syst. Cer., p. 68.

Joesse sanguinolenta LACORDAIRE, 1872, Gen. Col., IX, p. 450.

Joesse sanguinolenta GAHAN, 1895, Ann. Mus. civ. Genova, XXXIV, p. 58.

Macrocelesterna rubra PIC, 1924, Échange, XLI, p. 4.

Lobes inférieurs des yeux un peu plus longs que les joues, l'écusson large.

Noir, entièrement revêtu d'une pubescence rouge à l'exception de la pointe de l'épine du pronotum, de l'extrême base de l'élytre, du calus huméral, de l'apex des fémurs, des deux tiers basilaires des tibias, du quatrième article des tarses, de l'apex du scape et des articles antennaires à partir du deuxième.

Longueur : 37 à 43 mm. Largeur : 13 à 16 mm.

Décrit par THOMSON sur des individus de la presqu'île de Malacca. — Tonkin : Hoa-Binh (coll. LEPESME) ; Annam (PIC) ; Birmanie (GAHAN).

Rubra PIC est un synonyme.

4. Gen. **FALSIMALMUS**, *nov.*

Allongé, trapu. Antennes fortes, atteignant à peine la mi-longueur des élytres, non frangées en dessous ; le scape peu long et fort, le troisième article sensiblement moins long que le scape, les articles III à X de longueur égale, le onzième article mince, pointu au sommet, plus long que le dixième. Tubercules antennifères distants, non saillants. Yeux grossièrement facettés, fortement échancrés, à lobes inférieurs transversés. Front très large. Tête volumineuse. Pronotum transverse, convexe, faiblement déprimé au centre, pourvu d'une assez petite épine latérale conique et pointue, située au milieu du bord. Élytres allongés, convexes, un peu plus larges que le pronotum, parallèles, largement arrondis au sommet. Tête non rétractile. Saillie prosternale assez large, moins haute que les hanches, régulièrement arquée. Saillie mésosternale tronquée obliquement à son bord antérieur. Premier segment abdominal presque aussi long que les segments deux à quatre réunis. Pattes peu longues et robustes ; fémurs claviformes.

Type *niger* Breun. Une seule espèce de Birmanie.

1. *niger*, *n. sp.* (fig. 3).

Lobes inférieurs des yeux deux fois plus longs que les joues. Front densément et finement ponctué. Pronotum très densément et peu finement ponctué, plus éparsément dans la région déprimée. Écusson très large, triangulaire. Élytres densément et finement ponctués sur toute leur étendue.

Noir, revêtu d'une pubescence brun noir. Une petite tache basilaire brun rougeâtre clair sur le pronotum. Pourtour de l'écusson et face dorsale des tibias, à pubescence brun-rougeâtre clair.

Longueur : 21 mm. Largeur : 7 mm. 1/2.

Typé de Birmanie, dans la coll. LEPESME.

5. Gen. **THRENETICA** THOMS.

Threnetica THOMSON, 1868, Physis, II, p. 180.

Threnetica LACORDAIRE, 1869, Gen. Col., IX, pp. 354, 362.

Threnetica BREUNING, 1937, Novit. Ent., 3. Suppl. fasc. 38, 39, pp. 305, 317.

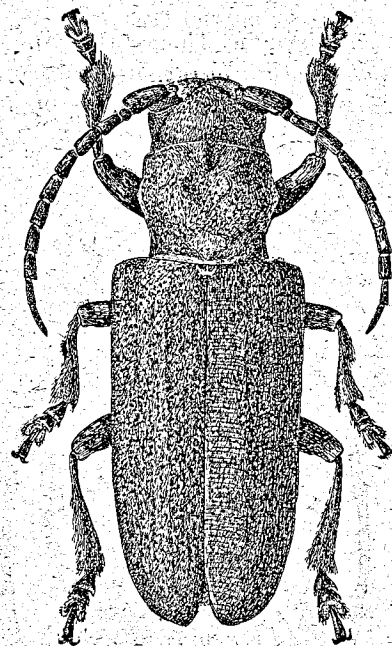


FIG. 3. — *Falsimalmus niger* Br. (Orig.).

Stature allongée, cylindrique. Antennes fortes, un peu plus longues que le corps (♂) ou beaucoup moins longues que lui (♀), non frangées en dessous ; le scape assez fort, le troisième article de la longueur du quatrième ou du scape. Tubercules antennifères assez distants et très peu élevés. Front très large, pourvu comme le vertex d'un sillon longitudinal médian. Lobes inférieurs des yeux assez petits, obliques. Pronotum large, trilobé basalement, pourvu au milieu du bord latéral d'une longue épine latérale émoussée et de deux sillons transversaux profonds, un antérieur et un postérieur, le premier très sinué dans la partie médiane du disque ; le disque pourvu de plusieurs tubercules peu élevés, séparés par des sillons profonds et irréguliers. Écusson large, triangulaire. Élytres très allongés, très convexes, arrondis au sommet, pourvus d'assez nombreuses fossettes peu profondes, de grandeur variable, placées irrégulièrement. Prosternum peu prolongé au delà des hanches. Saillie prosternale étroite, un peu moins haute que les hanches, régulièrement arquée. Saillie mésosternale peu large, formant un tubercule conique très proéminent,

saillant à son bord antérieur. Pattes peu longues, assez fortes, les fémurs légèrement élargis.

Type : *lacrymans* Thoms. Une seule espèce de l'Asie méridionale orientale.

1. *lacrymans* Thoms. (fig. 4).

Callophora lacrymans THOMSON, 1864, Syst. Cer., p. 553.

Threnetica lacrymans THOMSON, 1868, Physis, II, p. 180.

Threnetica lacrymans BREUNING

1937, Novit. Ent., 3. Suppl., fasc. 38, 39, pp. 305, 318, fig. 499.

Tête très finement ponctuée. Lobes inférieurs des yeux deux fois plus longs que les joues.

Noir, luisant. Front, joues, parties latérales du pronotum, dessous du corps et fémurs couverts d'une pubescence jaune ou rouge ou grise. Pronotum orné de deux étroites bandes longitudinales blanches, situées chacune contre le tubercule latéral, prolongées en avant en convergeant jusqu'au bord antérieur du vertex, ainsi que de deux taches blanches médianes situées l'une après l'autre. Les fossettes élytrales couvertes de pubescence blanche. Tibias et tarsi à fine pubescence blanchâtre. Tiers basilaire des articles antennaires à partir du troisième couvert de pubescence blanche.

Longueur : 26 à 34 mm. Largeur : 8 à 11 mm.

Décrit par THOMSON sur des individus du Laos. — Laos (coll. LEPESME); Assam, Cambodge (coll. ITZINGER).

6. Gen. **PETROGNATHA** Leach

Petrognatha LEACH, 1819, Bowdich, Miss. fr. Cape Coast Castle to Ashantee, Append., IV, p. 495.

Omacantha SERVILLE, 1835, Ann. Soc. ent. Fr., IV, p. 89.

Omacantha CASTELNAU, 1840, Hist. Nat. Col., II, p. 470.

Petrognatha BLANCHARD, 1845, Hist. Nat. Ins., II, p. 160.

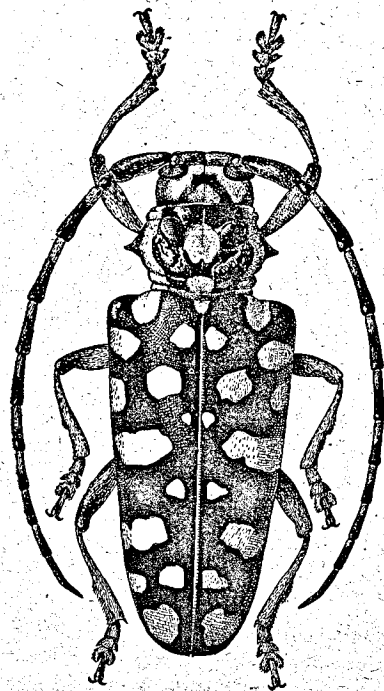


FIG. 4. — *Threnetica lacrymans* Thoms. (Orig.)

Lamia THOMSON, 1860, Ess. Class. Cer., p. 78.

Omacantha LACORDAIRE, 1872, Gen. Col., IX, p. 447.

Stature très grande, allongée et assez large. Antennes fortes, deux fois plus longues que le corps (♂) ou un peu plus longues que lui (♀), à peine frangées en dessous; le scape médiocrement long; très grossièrement apicalement, le troisième article sinué, beaucoup plus long que le quatrième, deux ou trois fois plus long que le scape. Tubercules antennifères distants; à peine élevés, reliés par un bourrelet transverse. Yeux assez finement facettés, fortement échancrés, à lobes inférieurs transverses. Joues proéminentes latéralement. Front plus large que haut. Vertex bombé. Pronotum deux fois plus large que long, bilobé basalement, pourvu de quatre sillons transversaux, deux antérieurs et deux postérieurs, le premier postérieur très profond et sinué dans la partie médiane du disque, et d'une épine latérale extrêmement longue, très mince et pointue, située au milieu du bord. Élytres allongés, très convexes, faiblement rétrécis en arrière des épaules, élargis dans la partie préapicale, largement arrondis au sommet; chaque élytre présente une bosse obtuse discale postbasilaire et une petite dent à l'angle apical sutural. Tête non rétractile. Saillie prosternale légèrement inclinée à son bord antérieur. Pattes de longueur médiocre, les fémurs peu gros, les tibias sinués.

Type : *gigas* F. Une seule espèce de l'Afrique occidentale.

Omacantha Serv. est un synonyme.

1. *gigas* F. (fig. 5).

Lamia gigas FABRICIUS, 1792, Ent. Syst., 1/2, p. 265.

Cerambyx gigas OLIVIER, 1795, Ent., IV/67, p. 59, pl. XIII, fig. 191.

Omacantha gigas CASTELNAU, 1840, Hist. Nat. Col., II, p. 470.

Petrognatha gigas BLANCHARD, 1849, Orbigny, Hist. Nat. Col., pl. XIII, fig. 1.

Lamia gigas THOMSON, 1860, Ess. Class. Cer., pl. I, figs. 2 à 9.

Omacantha gigas LACORDAIRE, 1872, Gen. Col., IX, p. 448.

Petrognatha gigas HEYNE-TASCHENBERG, 1906, Exot.-Käf., p. 243, pl. XXXVII, fig. 19.

Petrognatha gigas AULMANN, 1913, Fna. Deutsch. Kol., V/5, p. 11.

Biologie : VILLIERS, 1946, Notes africaines, n° 32.

LEPESME, 1948, Rev. Pathol. vég. et Entom. agr., XXVII, p. 143; 1950, Longicornia, I, p. 589, fig. 4.

m. *spinosa* Kolbe

Petrognatha gigas v. *spinosa* KOLBE, 1894, Stett. ent. Ztg., LV, p. 39.

Petrognatha gigas v. *spinosa* AULMANN, 1913, Fna. Deutsch. Kol., V/5, p. 12, fig. 9.

Petrognatha gigas v. *spinosissima* GARCIA, 1921, Mem. Soc. esp. Hist. Nat., p. 387, figs. 1 à 9.

Lobes inférieurs des yeux aussi longs que les joues. Disque du pronotum pourvu de rides profondes et de plusieurs petits tubercules. Écusson

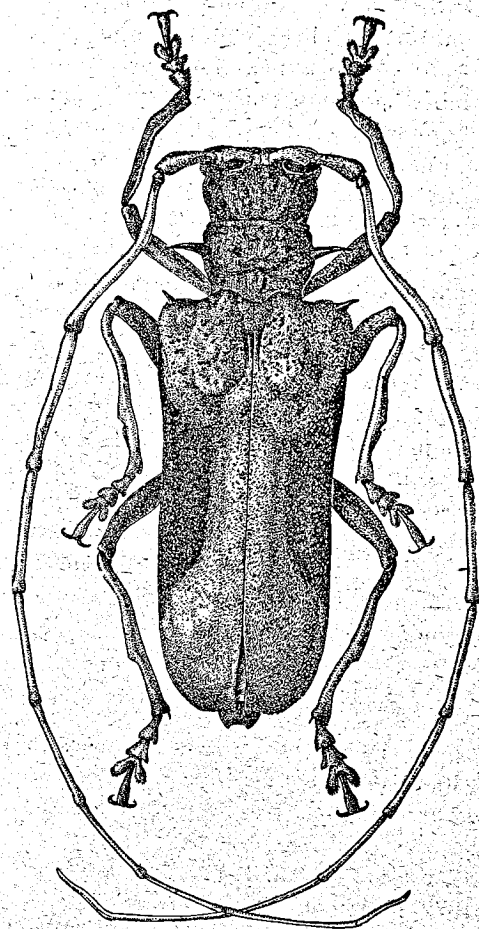


FIG. 5. — *Petrognatha gigas* F.
(Dessin obligeamment communiqué par G. COLAS).

large, triangulaire, arrondi en arrière. Élytres pourvus au quart basilaire de nombreux granules, dans la région suturale de la moitié antérieure de quelques petits granules et sur le calus huméral d'une longue épine pointue; les trois quarts apicaux sont très finement ponctués.

Noir, la tête, l'extrême bas des élytres, le dessous du corps et les pattes revêtus d'une pubescence brun rougeâtre, le bourrelet reliant les tubercules antennifères d'une pubescence blanc jaune, les élytres d'une pubescence blanche entremêlée de jaunâtre et de grisâtre et marbrés dans la région apicale de brun; chaque élytre présente une très grande tache allongée brun foncé, s'étendant au bord latéral de la fin du quart basilaire jusqu'au quart apical et en sens transverse de la marge externe jusqu'un peu au delà du milieu du disque. La face dorsale des tibiae et les antennes à pubescence jaune ou blanchâtre.

Longueur: 40 à 75 mm.
Largeur: 15 à 25 mm.

Décrit par FABRICIUS sur des individus de l'Afrique équatoriale. — Du Sénégal à l'Angola et à l'Uganda.

m. spinosa Kolbe

Comme la forme typique, mais les élytres parsemés sur toute leur étendue de longues et minces épines.

Spinossissima Garcia est un synonyme.

7. Gen. **PACHYSTOLA** Reiche

Pachystola REICHE, 1850, Ferret et Gallinet, Voyage Abyss. Ent., p. 393.

Pachystola THOMSON, 1858, Arch. Ent., II, p. 167; 1860, Ess. Class. Cer., p. 78.

Pachystola LACORDAIRE, 1872, Gen. Col., IX, pp. 433, 437.

Pachystola KOLBE, 1894, Stett. ent. Ztg., LV, p. 32.

Pachystola BREUNING, 1937, Novit. Ent., 3ème Suppl., fasc. 38, 39, pp. 304, 305.

Stature très allongée, parallèle. Antennes robustes, ne dépassant que de peu le milieu des élytres dans les deux sexes, non frangées en dessous; scape court et très fort; troisième article un peu plus long que le quatrième ou que le scape. Tubercules antennifères médiocrement élevés. Front de largeur variable. Pronotum transverse, pourvu au milieu du bord latéral d'une assez longue épine droite, un peu émoussée, ainsi que de trois sillons transversaux, un antérieur sinué et deux postérieurs droits; le disque faiblement aplati et pourvu de nombreux tubercules peu élevés, séparés par des sillons profonds. Élytres très allongés, parallèles, convexes, assez largement arrondis au sommet, pourvus de granules convexes ou de petits tubercules ronds sur un fond lisse. Prosternum peu prolongé au delà des hanches. Saillie prosternale étroite, moins haute que les hanches, régulièrement arquée. Saillie mésosternale peu large, légèrement inclinée à son bord antérieur. Dernier segment abdominal aussi long que les trois segments antérieurs réunis. Pattes robustes, de longueur médiocre; fémurs claviformes. Tout le dessus garni de poils dressés.

Type: *fuliginosa* Chvrl. Quatre espèces de l'Afrique tropicale.

1. *fuliginosa* Chvrl.

Pachystola fuliginosa CHEVROLAT, 1858, Arch. Ent., II, p. 246, pl. XIV, fig. 4.

Pachystola fuliginosa BREUNING, 1937, Novit. Ent., 3ème Suppl., fasc. 38, 39, pp. 304, 306.

Lobes inférieurs des yeux aussi longs que larges, deux fois plus longs que les joues. Tête et pronotum distinctement ponctués. Les granules élytraux s'étendent près de la suture jusqu'au milieu de la longueur et près du bord latéral presque jusqu'au sommet, tout en diminuant de grandeur. Tout le dessus du corps garni de longs poils dressés, ces poils en partie noirs, en partie blanchâtres.

Noir, revêtu d'une pubescence roussâtre très fine et éparse. Les bords de l'écusson et, sur chaque élytre, une petite tache basilaire entre l'écusson et le calus huméral, ainsi qu'une grande tache ronde postmédiane peu nette ou même peu apparente, s'étendant du bord latéral au milieu du disque, sont de couleur jaunâtre ou blanchâtre; en outre quelques veines noires irrégulières sur le disque des élytres. Dessous du corps, pattes et

antennes tachetés de jaunâtre ou roussâtre, cette couleur formant des anneaux sur les côtés des segments abdominaux.

Longueur : 24 à 32 mm. Largeur : 9 à 11 mm.

Décrite par CHEVROLAT sur des individus de Vieux Calabar. — Du Sénégal au Congo belge et au Territoire du Tanganyika.

2. *mamillata* Dalm. (fig. 6).

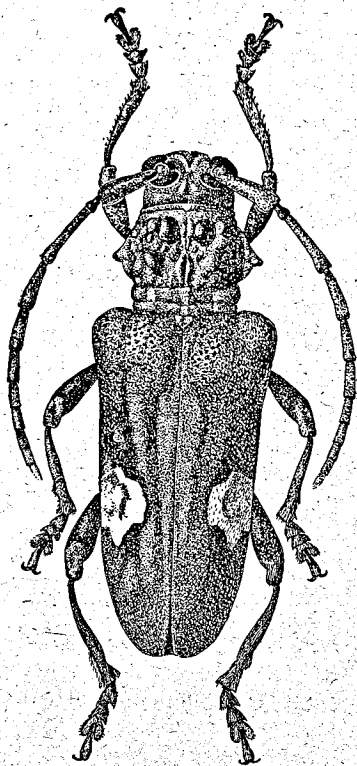


FIG. 6. — *Pachystola mamillata*
Dalm. (Orig.)

Lamia mamillata DALMAN, 1817,
Schoenherr, Synon. Ins., I/3, Ap-
pend., p. 160.

Pachystola lapidosa THOMSON, 1858,
Arch. Ent., II, p. 167, pl. VII, fig. 4.

Phrynela mamillata DOHRN, 1885,
Stett. ent. Ztg., XLVI, p. 141.

Pachystola mamillata BREUNING, 1937,
Novit. Ent., 3ème Suppl., fasc. 38,
39, pp. 304, 306, fig. 482.

Proche de *fuliginosa* Chvrl., mais avec les poils dressés du dessus du corps plus courts ; les granules élytraux s'étendent, près de la suture, seulement jusqu'à la fin du tiers basilaire et, près du bord latéral, seulement jusqu'au milieu de la longueur.

La tache postmédiane de l'élytre est très nette et très distincte, les côtés du mésosternum et du métasternum sont couverts d'une dense pubescence blanchâtre. Dessous du corps et pattes tachetés de blanchâtre. Antennes à fine pubescence grise.

Longueur : 20 à 30 mm. Largeur :
6 mm. $\frac{1}{2}$ à 10 mm. $\frac{1}{2}$.

Décrit par DALMAN sur des individus de Sierra Leone. — De Sierra Leone

à l'Angola et au Congo belge : Kivu (coll. LEPESME).

Lapidosa Thoms. est un synonyme.

3. *griseotincta* Kolbe

Pachystola griseotincta KOLBE, 1897, Deuts. Ost. Afr., IV, Col., p. 316.

Pachystola griseotincta BREUNING, 1937, Novit. Ent., 3ème Suppl., fasc. 38, 39, pp. 304, 306.

Proche de *fuliginosa* Chvrl., mais avec les lobes inférieurs des yeux

cinq fois plus longs que les joues, le front à peine aussi large que l'un de ces lobes ; l'épine latérale du pronotum plus large, conique et émoussée, les granules élytraux plus grands et plus élevés, ne dépassant pas le milieu de la longueur, les poils dressés du dessus du corps plus épars et plus longs.

La pubescence du dessus du corps est d'une couleur rosâtre ou jaunâtre, plus dense et plus claire sur la tête, sur quatre bandes longitudinales prothoraciques, sur une petite tache basilaire et une large bande transversale postmédiane élytrale, cette dernière n'atteignant pas tout à fait la suture, enfin sur une bande préapicale discale ; chaque élytre présente en outre quelques bandes et taches peu nettes, de couleur brun-noir. Dessous du corps, pattes et antennes revêtus de pubescence rosâtre ou jaunâtre et tachetés de gris.

Longueur : 22 à 29 mm. Largeur : 8 à 11 mm.

Décrit par KOLBE sur des individus du Territoire du Tanganyika, Usambara. — Congo belge : Katanga, Elisabethville (Musée de Tervueren).

4. *erinacea* Jord.

Pachystola erinacea JORDAN, 1894, Novit. Zool., I, p. 226.

Pachystola erinacea BREUNING, 1937, Novit. Ent., 3ème Suppl., fasc. 38, 39, pp. 304, 307.

Proche de *griseotincta* Kolbe, mais avec les lobes inférieurs des yeux plus petits, trois fois plus longs que les joues, le front beaucoup plus large que l'un de ces lobes, l'épine latérale du pronotum plus étroite, les tubercules situés dans les parties latérales du disque beaucoup plus élevés, les élytres plus allongés, plus densément granulés dans la moitié antérieure.

La bande postmédiane claire de l'élytre moins nette, développée seulement dans la partie latérale.

Décrite par JORDAN sur des individus du Territoire du Tanganyika : Taweta. — Kenya : Boura, Wataita (Muséum de Paris).

8. Gen. *SYNHOMELIX* Kolbe

Synhomelix KOLBE, 1893, Stett. ent. Ztg., LIV, p. 69.

Synhomelix BREUNING, 1937, Novit. Ent., 3. Suppl., fasc. 38, 39, pp. 303, 307.

Stature très allongée, peu large. Antennes assez fortes, un peu moins longues que le corps (♂) ou beaucoup moins longues que lui (♀), non frangées en dessous ; scape assez long ; troisième article un peu plus long que le quatrième ou que le scape. Lobes inférieurs des yeux assez grands, aussi longs que larges. Front beaucoup plus large que l'un de ces lobes. Pronotum large et court, pourvu au milieu du bord latéral d'une assez longue épine émoussée et de quatre sillons transversaux, deux antérieurs et deux postérieurs. Élytres très allongés, parallèles, convexes, pourvus d'une petite dent à l'angle apical sutural. Prosternum peu prolongé au

delà des hanches. Saillie prosternale étroite, moins haute que les hanches, régulièrement arquée. Saillie mésosternale pourvue d'un tubercule conique, tronquée verticalement à son bord antérieur. Dernier segment abdominal plus long que les deux segments antérieurs réunis. Pattes peu longues; fémurs peu élargis.

Type : *annulicornis* Chvrl. Deux espèces de l'Afrique centrale.

1. *annulicornis* Chvrl. (fig. 7).

Pachystola annulicornis CHEVROLAT, 1855, Rev. zool., (2) VII, p. 184; 1858, Cent. Long., no. 5, pl. I, fig. 5.

Pachystola annulicornis MURRAY, 1870, Ann. Mag. Nat. Hist., (4) VI, pl. VII, fig. 5.

Synhomelix lateralis KOLBE, 1893, Stett. ent. Ztg., LIV, p. 69.

Eurysops simplicicornis FAIRMAIRE, 1894, Ann. Soc. ent. belg., XXXVIII, p. 677.

Synhomelix annulicornis BREUNING, 1937, Novit. Ent., 3ème Suppl. fasc. 38, 39, pp. 304, 307, fig. 483.

m. *Dannfelli* Auriv.

Synhomelix Dannfelli AURIVILLIUS, 1903, Ent. Tidskr., XXIV, p. 276.

Synhomelix annulicornis m. *Dannfelli* BREUNING, 1937, Novit. Ent., 3ème Suppl., fasc. 39, p. 307.

Lobes inférieurs des yeux plus de trois fois plus longs que les joues; élytres finement ponctués sur toute leur étendue, très grossièrement ponctués aux épaules.

Brun rougeâtre foncé, revêtu d'une pubescence brun foncé et moucheté de brun jaunâtre ou jaune blanchâtre. La pubescence claire forme six bandes longitudinales discales prothoraciques et quelques bandes élytrales, ces dernières parfois élargies et peu nettes: la première s'étend de la base au côté interne de l'épaule légèrement en oblique vers la suture, la seconde va du disque un peu avant le milieu au bord latéral qu'elle touche au commencement du quart apical, — ces deux sont souvent mais pas toujours réunies —, la troisième débute en dessous de l'épaule et se dirige en courbe légère vers le disque où elle se termine un peu après le milieu, la quatrième enfin longe la suture dans le tiers apical; chaque élytre présente en outre peu après l'épaule une grande tache latérale brun

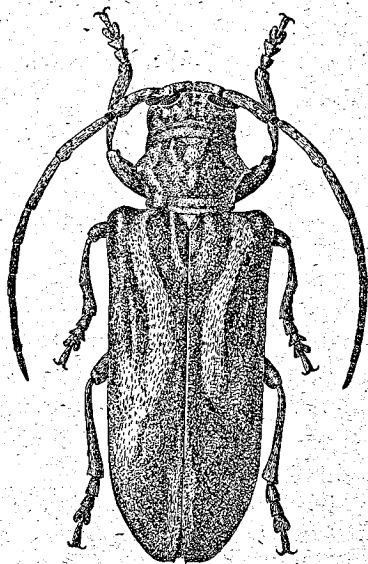


FIG. 7. — *Synhomelix annulicornis* Chevrl. (Orig.).

jaunâtre encadrée de brun. Dessous du corps et pattes revêtus d'une dense pubescence jaunâtre et tachetés de brun foncé; la pubescence est souvent éclaircie sur les parties latérales des sterns. Antennes brun foncé, le troisième article et la moitié basilaire du quatrième, jaunâtres.

Longueur: 15 à 25 mm. Largeur: 6 à 9 mm.

Décrit par CHEVROLAT sur des individus de Vieux Calabar. — Du Togo au Congo belge.

Lateralis Kolbe et *simplicicornis* Fairm. sont des synonymes.

m. *Dannfelli* Auriv.

Comme la forme typique, mais la pubescence claire envahit presque toute la surface de l'élytre, à l'exception toutefois de la partie basilaire; la tache latérale posthumérale reste bien apparente.

2. *kivuensis*, n. sp.

Proche d'*annulicornis* Chvrl., mais avec les lobes inférieurs des yeux six fois plus longs que les joues et une ponctuation beaucoup plus dense et sensiblement plus fine sur les élytres.

Système de coloration identique à celui de la m. *Dannfelli* Auriv.

Type du Congo belge: Kivou, Kadjudju, dans la coll. LEPESME.

9. Gen. **FALSHOMELIX**, nov.

Très allongé. Antennes fortes, un peu plus longues que le corps (♂) ou un peu moins longues que lui (♀), assez densément frangées en dessous de poils très courts; le scape court et médiocrement fort, le troisième article aussi long que le quatrième, un peu plus long que le scape, le onzième article étiré en une épine apicale. Tubercules antennifères peu distants et médiocrement élevés. Yeux assez grossièrement facettés, fortement échancrés, à lobes inférieurs très grands et quadrangulaires. Front plus haut que large. Pronotum transverse, pourvu de tubercules discaux obtus et d'une assez longue épine latérale conique et émoussée, située au milieu du bord. Élytres très allongés, cylindriques, convexes, profondément et étroitement échancrés au sommet. Tête non rétractile. Saillie prosternale étroite, moins haute que les hanches, arquée. Saillie mésosternale légèrement inclinée à son bord antérieur. Pattes fortes, de longueur médiocre, les fémurs claviformes, les tibias intermédiaires sinués. Le cinquième segment abdominal pourvu d'un fin sillon longitudinal et suivi d'un sixième segment qui est échancré apicalement.

Type: *unicolor* Breun. Une seule espèce du Congo.

1. *unicolor*, n. sp. (fig. 8).

Joues extrêmement courtes. Front de moitié aussi large que l'un des lobes inférieurs des yeux (♂) ou beaucoup moins large que l'un de ces

lobes (♀). Tête impondue. Pronotum avec quelques points sur les parties latéro-postérieures du disque et sept tubercules discaux, trois prémédians ronds et quatre post-médians transverses. Écusson triangulaire, arrondi postérieurement. Élytres très densément et assez grossièrement ponctués dans la moitié antérieure, très finement ponctués dans la moitié postérieure, les angles apicaux sutural et marginal étirés en assez longues épines.

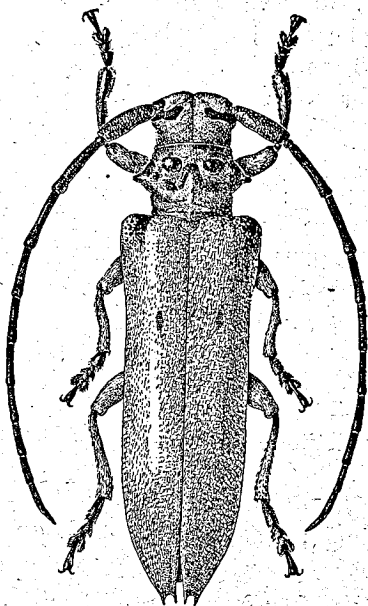


FIG. 8. — *Falshomelix unicolor* Br. (Orig.).

Noir, à pubescence brune. Élytres rouges, plus foncés aux épaules, à fine pubescence brun rougeâtre. De chaque côté une bande longitudinale ochracée allant du bord antéro-inférieur de la partie latérale du pronotum jusqu'au bord postérieur des métépisternes. Pubescence des pattes entremêlée de gris. Antennes à pubescence brun foncé.

Longueur : 27 à 32 mm. Largeur : 6 mm. $\frac{1}{2}$ à 8 mm. $\frac{1}{2}$.

Type : un ♂ du Congo belge :

Mayidi, 1942, leg. Rev. P. VAN EYEN, au Musée de Tervueren. Une ♀, *id.* Cette espèce ressemble beaucoup à *Paromelix unicolor* Qued.

10. Gen. **MACROCHIA** Jord.

Macrochia JORDAN, 1903, Novit. Zool., X, p. 176.

Macrochia BREUNING, 1937, Novit. Ent., 3ème Suppl., fasc. 38, 39, pp. 303, 308.

Allongé. Antennes assez fortes, un peu plus longues que le corps (♂) ou un peu moins longues que lui (♀), non frangées en dessous ; le troisième article un peu plus long que le quatrième ou que le scape. Lobes inférieurs des yeux assez grands. Front un peu plus large que l'un de ces lobes. Pronotum large et court, pourvu au milieu du bord latéral d'une assez longue épine émoussée et de deux sillons transversaux droits, un antérieur et un postérieur. Élytres allongés, convexes, légèrement rétrécis à partir des épaules, largement arrondis au sommet. Prosternum peu prolongé au delà des hanches. Saillie prosternale étroite, moins haute que les hanches, pourvue à son bord postérieur d'un tubercule pointu parfois très réduit. Saillie mésosternale peu large, légèrement inclinée à

son bord antérieur. Dernier segment abdominal moins long que les deux segments antérieurs réunis. Pattes de longueur médiocre ; fémurs peu élargis.

Type : *texata* Chvrl. Une seule espèce de l'Afrique centrale.

1. *texata* Chvrl. (fig. 9).

Pachystola texata CHEVROLAT, 1858, Ann. Soc. ent. Fr., (3) VI, p. 321, pl. VIII, fig. 4.

Pachystola ligata MURRAY, 1870, Ann. Mag. Nat. Hist., (4) VI, p. 481.

Macrochia texata BREUNING, 1937, Novit. Ent., 3ème Suppl., fasc. 38, 39, pp. 304, 308, fig. 484. m. *lulosa* Jord.

Macrochia lulosa JORDAN, 1903, Nov. Zool., X, p. 176.

Macrochia texata m. *lulosa* JORDAN, 1937, Novit. Ent., 3ème Suppl., fasc. 39, p. 308, fig. 485.

Lobes inférieurs des yeux plus de deux fois plus longs que les joues ; élytres finement ponctués sur toute leur étendue, un peu plus grossièrement dans la partie basilaire.

Noir, revêtu d'une pubescence brun foncé ; bords latéraux du front jaunâtres, ainsi que les dessins suivants : cinq étroites bandes longitudinales prothoraciques, trois discales et deux latérales, toutes se continuant en avant sur l'occiput ; une tache médiane sur l'écusson ; quelques petites taches élytrales situées dans le voisinage de la suture et dans la partie apicale. Chaque élytre orné en outre d'étroites bandes jaunâtres : ainsi débute à la base au bord interne de l'épaule une bande ramifiée qui atteint en se courbant légèrement le bord latéral peu avant le milieu, son rameau bifurque au milieu du disque pour atteindre la suture peu avant le milieu ; une autre bande débute à la suture au milieu de la longueur et se dirige vers la marge externe où elle aboutit au commencement du quart apical ; elle émet au milieu du disque une branche, branche qui se dirige vers la suture à laquelle elle aboutit peu avant le sommet pour se recourber ensuite brièvement en avant en longeant le bord latéral. Dessous du corps tacheté de jaunâtre. Pattes à pubescence

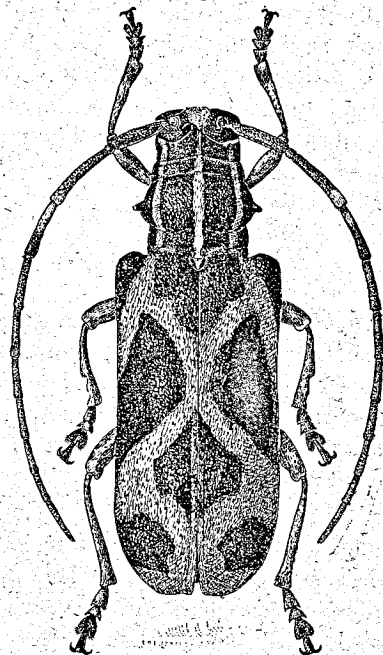


FIG. 9. — *Macrochia texata* Chevrolat. (Orig.).

brun jaunâtre. Antennes à pubescence brun foncé, la partie apicale du troisième article et la partie basilaire du quatrième annelées de jaunâtre.

Longueur : 17 à 21 mm. Largeur : 6 mm. $\frac{1}{2}$ à 7 mm. $\frac{1}{2}$.

Décrit par CHEVOLAT sur des individus de provenance incertaine. De la Nigéria au Congo belge méridional.

Ligata Murr. est un synonyme.

m. *lulosa* Jord.

Comme la forme typique, mais les bandes claires plus larges, les parties brun foncé ainsi plus réduites, surtout dans la partie basilaire et dans la moitié apicale des élytres ; il n'en subsiste sur chaque élytre qu'une tache triangulaire sur l'épaule, une petite tache postbasilaire près de la suture, parfois peu apparente, une large bande médiane, descendant en oblique du disque au bord latéral, une tache préapicale et parfois aussi une tache suturale postmédiane ; les bandes claires sur le pronotum sont également plus larges.

11. Gen. TRAGON Murr.

Tragon MURRAY, 1871, Ann. Mag. Nat. Hist., (4) VII, p. 49.

Coniesthes KOLBE, 1893, Stett. ent. Ztg., LIV, p. 67.

Coniesthes JORDAN, 1903, Nov. Zool., X, p. 176.

Tragon AURIVILLIUS, 1907, Ark. f. Zool., III/8, p. 27.

Tragon BREUNING, 1937, Novit. Ent., 3ème Suppl., fasc. 38, 39, pp. 304, 309.

Allongé. Antennes fortes, de la longueur du corps (♂) ou un peu moins longues que lui (♀), non frangées en dessous ; scape long, troisième article aussi long que le quatrième, un peu moins long que le scape. Lobes inférieurs des yeux médiocrement grands. Front plus large que l'un de ces lobes. Pronotum transverse, pourvu au milieu du bord latéral d'une assez longue épine droite et pointue, ainsi que de quatre sillons transversaux droits, deux antérieurs et deux postérieurs. Élytres allongés, légèrement rétrécis à partir des épaules, largement arrondis au sommet, convexes. Prosternum peu prolongé au delà des hanches. Saillie prosternale étroite, moins haute que les hanches, pourvue à son bord postérieur d'un tubercule pointu. Saillie mésosternale peu large, formant un tubercule proéminent, tronqué verticalement à son bord antérieur. Dernier segment abdominal de la longueur des deux segments antérieurs réunis. Pattes de longueur médiocre ; fémurs peu élargis.

Type : *signaticornis* Chevrl. Sept espèces de l'Afrique centrale. *Coniesthes* Kolbe est un synonyme.

1. *signaticornis* Chevrl. (fig. 10).

Tragocephala? *signaticornis* CHEVOLAT, 1855, Rev. zool., (2) VII, p. 521 ; 1858, Cent. Long., no: 41.

Tragon signaticornis MURRAY, 1871, Ann. Mag. Nat. Hist., (4) VII, p. 49.

Pachystola fallax LAMEERE, 1893, Ann. Soc. ent. France, LXII, p. 46.

Coniesthes nigrofasciata KOLBE, 1893, Stett. ent. Ztg., LIV, p. 67.

Coniesthes signaticornis JORDAN, 1903, Nov. Zool., X, p. 176.

Tragon signaticornis BREUNING, 1937, Novit. Ent., 3ème Suppl., fasc. 38, 39, pp. 304, 309, fig. 486.

Lobes inférieurs des yeux deux fois plus longs que les joues ; élytres convexes, densément ponctués, assez grossièrement dans la moitié antérieure, finement dans la moitié postérieure.

Noir, entièrement marbré de gris ou de gris bleuâtre. Sur chaque élytre une tache basilaire noire entre l'écusson et le calus huméral et deux bandes transversales noires, constituées par des taches d'égale grandeur et de forme plus ou moins quadrangulaire ; la première de ces bandes se trouve environ à la fin du quart basilaire et se compose de trois taches, une latérale, une discale et une suturale, la première située un peu plus en avant, la seconde plus en arrière que la troisième ; la deuxième bande se trouve un peu après le milieu, et se compose également de trois taches, dont la latérale et la discale sont au même niveau tandis que la suturale est située un peu plus en avant. Antennes noires, le septième article, parfois aussi le cinquième et le sixième ou la partie apicale du sixième et la partie basale du huitième, quelquefois aussi la partie inférieure des articles antérieurs, revêtus d'une pubescence blanchâtre.

Longueur : 17 à 21 mm. Largeur : 6 à 7 mm. $\frac{1}{2}$.

Décrit par CHEVOLAT sur des individus de Vieux Calabar. — Du Sierrà Leone au Cameroun. *Fallax* Lameere et *nigrofasciata* Kolbe sont des synonymes.

2. *tibialis* Jord.

Pachystola tibialis JORDAN, 1894, Novit. Zool., I, p. 227.

Tragon tibialis BREUNING, 1937, Novit. Ent., 3ème Suppl., fasc. 38, 39, pp. 304, 310, fig. 487.

Proche de *signaticornis* Chevrl., mais les tibias, sauf à leur base, et les

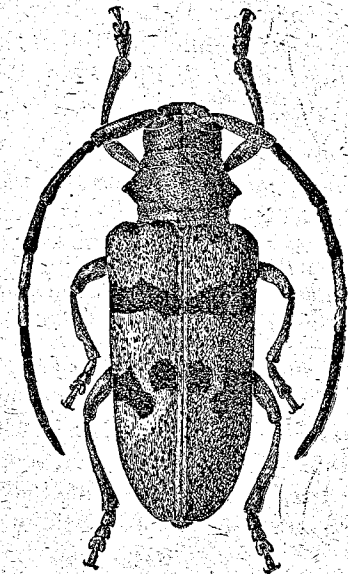


FIG. 10. — *Tragon signaticornis* Chevrl. (Orig.).

tarses brun rougeâtre et marbrés de gris comme le reste du corps ; scape noir, les articles antennaires suivants brun rougeâtre, la partie apicale du quatrième, le cinquième sauf à sa face dorsale antérieure et les articles VI à XI, revêtus de pubescence ochracée. Les élytres présentent souvent aussi quelques petites taches noires dans la partie basilaire.

Décrit par JORDAN sur des individus du Gabon : Kuilu. — Libreville (Musée de Tervueren ; coll. LEPESME).

3. *mimicus* Bat.

Pachystola mimica BATES, 1890, Proc. zool. Soc. Lond., p. 490.

Tragon mimicus BREUNING, 1937, Novit. Ent., 3ème Suppl., fasc. 38, 39, pp. 304, 310, fig. 488.

m. *obscuripes* Breun.

Tragon mimicus ab. *obscuripes* BREUNING, 1937, Novit. Ent., 3ème Suppl., fasc. 39, p. 310.

m. *pseudotibialis* Breun.

Tragon mimicus m. *pseudotibialis* Breuning, 1937, Novit. Ent., 3ème Suppl., fasc. 39, p. 310, fig. 489.

Proche de *signaticornis* Chvrl., mais les taches prémédianes de l'élytre très petites ou nulles, les postmédianes réunies en une large bande transversale droite ou ondulée. Tibias, tarses et antennes, à l'exception du scape qui reste noir, brun rougeâtre et revêtus de pubescence ochracée.

Décrit par BATES sur des individus du Congo belge : Aruwimi. — Répan-du dans une grande partie du Congo belge (Musée de Tervueren).

m. *obscuripes* Breun.

Comme la forme typique, mais les tibias et les tarses revêtus de la même pubescence grise ou gris bleuâtre que toute la surface du corps.

m. *pseudotibialis* Breun.

Comme la forme typique, mais les taches prémédianes noires de l'élytre assez grandes, à peu près comme chez *signaticornis* Chvrl., tout de même beaucoup plus petites que les taches de la bande postmédiane.

4. *griseovittatus* Breun.

Tragon griseovittatus BREUNING, 1937, Novit. Ent., 3ème Suppl., fasc. 38, 39, pp. 304, 310.

Tragon griseonotatus BREUNING, 1938, Festschr. Strand, IV, p. 222.

Proche de *signaticornis* Chvrl., mais les lobes inférieurs des yeux à peu près quatre fois plus longs que les joues.

Tête, pronotum et dessous du corps non marbrés de gris bleuâtre, le front, les bords des yeux, une bande transversale sur l'occiput et trois étroites bandes longitudinales sur le disque du pronotum, revêtus d'une

pubescence gris bleuâtre continue, les taches prémédianes de l'élytre très petites, les taches postmédianes suturale et discale absentes. Tibias, tarses et antennes à partir du deuxième article brun rougeâtre et revêtus de pubescence ochracée. Dessous du corps et fémurs couverts d'une pubescence unicolore grise.

Longueur : 17 mm. Largeur : 6 mm.

Décrit par moi sur un individu du Congo belge : Eala (Musée de Tervueren). Le nom de *griseonotatus* Breun. est à supprimer ; c'est une simple erreur de frappe.

5. *pulcher* Breun.

Tragon pulcher BREUNING, 1942, Novit. Ent., fasc. 19, p. 146.

Lobes inférieurs des yeux deux fois plus longs que les joues ; pronotum pourvu d'une longue épine latérale, robuste, conique et émoussée ; élytres légèrement sinués au sommet, l'angle sutural faiblement proéminent.

Noir, revêtu d'une pubescence gris clair. Vertex, disque du pronotum et la moitié antérieure des élytres densément marbrés de noirâtre ; chaque élytre présente une courte et étroite bande transversale à la fin du quart basilaire, allant de la suture jusqu'au milieu du disque, une petite tache postbasilaire latérale, une bande transversale médiane peu large et très dentelée et trois bandes longitudinales, une près du bord latéral s'étendant jusqu'au sommet, une présuturale allant également jusqu'au sommet et une discale qui s'amincit un peu apicalement et se réunit un peu avant le sommet à la présuturale, toutes ces bandes de couleur noire. Antennes revêtues de pubescence brun noir, la face inférieure des trois premiers articles et de la moitié basilaire du quatrième revêtue de pubescence gris clair, la face inférieure des articles suivants de pubescence brun jaunâtre.

Longueur : 18 mm. Largeur : 6 mm. 3/4.

Décrit par moi sur un individu du Cameroun : Mukonje Farm (Musée de Hambourg).

6. *suturalis* Pasco.

Phrynetta suturalis PASCOE, 1864, Journ. of Ent., II, p. 277.

Tragon suturalis BREUNING, 1937, Novit. Ent., 3. Suppl., fasc. 38, 39, pp. 304, 310, fig. 490.

Lobes inférieurs des yeux trois fois plus longs que les joues ; élytres peu convexes.

Noir, orné de dessins blancs suivants : les bords des yeux, une tache triangulaire au bord antérieur du vertex ; deux taches, une antérieure et une postérieure, réunies souvent en une bande longitudinale, et deux étroites bandes longitudinales discales, sur le pronotum. Sur les élytres une bande longitudinale dentelée en commun à la suture, s'arrêtant

au tiers apical ou plus en avant, parfois élargie pour s'étendre jusqu'au milieu du disque et par élytre deux petites taches postmédianes situées l'une à côté de l'autre; les parties latérale, prémédiane et apicale de l'élytre marbrées de blanchâtre. La région inférieure des parties latérales du pronotum et le dessous du corps couverts de pubescence blanche et tachetés de noir. Pattes et antennes tachetés de blanc, parfois plus densément sur les articles V à VII, la partie apicale du quatrième article antennaire annelée de blanc.

Longueur : 20 mm. Largeur : 7 mm. $\frac{1}{2}$.

Décrit par PASCOE sur des individus de Nigeria : Vieux Calabar.

7. *silaceoides* Lep.

Tragon silaceoides LEPESME, 1952, Bull. Inst. fr. Afr. noire.

Stature relativement large et courte. Lobes inférieurs des yeux deux fois plus longs que les joues. Élytres déprimés le long de la suture, grossièrement et éparsément ponctués, la ponctuation spécialement éparse sur l'aire suturo-fiscale déprimée allant du cinquième basilaire au début de la bande claire transversale médiane, brusquement plus fine sur la largeur de cette bande pour devenir de nouveau plus grossière le long de la suture jusqu'au quart apical.

Noir, couvert d'une pubescence gris blanc jaunâtre, formant des mouchetures clairsemées sur la tête, le pronotum et la région basilaire des élytres, ces mouchetures plus denses sur le quart apical des élytres et une étroite bande transversale fortement ondulée dans la région médiane; une pubescence semblable couvre le côté externe du scape, la région apicale du quatrième article antennaire, le cinquième en entier, la base du sixième, le dessous et les pattes. Dessous du corps parsemé de nombreuses petites taches dénudées serrées.

Longueur : 16 mm. Largeur : 6 mm.

Décrit par LEPESME sur un exemplaire du Dahomey : Kétou (Muséum de Paris, ex I.F.A.N.).

12. Gen. *PSEUDIMALMUS* Breun.

Pseudimalmus BREUNING, 1934, Novit. Ent., 3ème Suppl., fasc. 7, p. 50.

Stature en ovale allongé, très trapue. Antennes robustes, un peu plus longues que le corps (♂) ou un peu moins longues que lui (♀), non frangées en dessous; le scape assez long; le troisième article un peu plus long que le quatrième, aussi long que le scape. Tubercules antennifères très distants, plans. Yeux grossièrement facettés, fortement échan-crés, à lobes inférieurs un peu plus larges que hauts. Front plus large que haut, plan. Vertex bombé. Pronotum court, transverse, pourvu de quatre sillons transversaux très distincts, deux antérieurs et deux pos-

térieurs, et d'une assez courte épine latérale conique, émoussée, située au milieu du bord. Élytres allongés, parallèles, très convexes, largement arrondis au sommet, mais étroitement tronqués à l'extrémité apicale. Tête rétractile. Saillie prosternale très étroite, un peu moins haute que les hanches, arquée. Saillie mésosternale très étroite, pourvue d'un tubercule proéminent. Pattes courtes et robustes, les fémurs légèrement claviformes.

Type : *fasciatus* Hintz. Une seule espèce du Congo.

1. *fasciatus* Hintz (fig. 11).

Imalmus fasciatus HINTZ, 1919, Wiss. Ergebn. d. II. Centr. Afr. Exped., Ins., p. 617.

Pseudimalmus fasciatus BREUNING, 1934, Nov. Ent., 3ème Suppl., fasc. 7, p. 50, fig. 71.

Lobes inférieurs des yeux deux fois plus longs que les joues (♂) ou un peu moins longs qu'elles (♀). Front densément et très finement ponctué. Écusson très large, triangulaire, arrondi au sommet. Élytres densément et grossièrement ponctués dans le voisinage des épaules, plus finement vers la suture et l'apex.

Noir, revêtu d'une pubescence brun foncé. Tête et pronotum à pubescence grise, soyeuse. Vertex avec une bande longitudinale médiane rosâtre. Élytres, pattes et antennes à pubescence brun noir. Chaque élytre présente deux larges bandes transversales rosâtres, une prémédiane et une postmédiane, se rejoignant le long du bord latéral. L'extrême base de l'élytre également revêtu de pubescence rosâtre. Quelques taches rosâtres sur les parties latérales du mésosternum, sur les épisternes métathoraciques et sur les parties latérales des segments abdominaux; le cinquième segment presque entièrement couvert de pubescence rosâtre.

Longueur : 18 à 20 mm. Largeur : 7 à 9 mm.

Décrit par HINTZ sur un individu du Congo belge : Kasai, Lodja. — Mayidi (Musée de Tervueren); Stanleyville (Musée de Munich); Beni (coll. LEPESME).

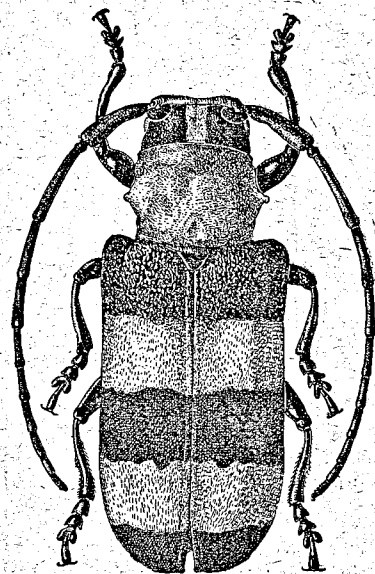


FIG. 11. — *Pseudimalmus fasciatus* Hintz (Orig.).

13. Gen. **CYCLOTAENIA** Jord.

Cyclotaenia JORDAN, 1903, Nov. Zool., X, p. 176.

Cyclotaenia AURIVILLIUS, 1907, Ark. f. Zool., III/18, p. 27.

Cyclotaenia BREUNING, 1937, Novit. Ent., 3ème Suppl., fasc. 38, 39, pp. 304, 311.

Allongé, parallèle. Antennes assez fortes, un peu plus longues que le corps (♂) ou un peu moins longues (♀); éparsément frangées en dessous; scape long, finement granulé; troisième article un peu plus long que le quatrième ou que le scape. Tubercules antennifères très peu élevés. Lobes inférieurs des yeux grands; joues très courtes. Front de la largeur d'un de ces lobes. Pronotum transverse, court, pourvu au milieu du bord latéral d'une assez longue épine droite et très pointue et de quatre sillons transversaux, deux antérieurs, effacés au milieu, et deux postérieurs, dont le premier est très sinué. Élytres allongés, parallèles, convexes, coupés droit au sommet. Prosternum peu prolongé au delà des hanches. Saillie prosternale étroite, moins haute que les hanches, pourvue à son bord postérieur d'un tubercule pointu. Saillie mésosternale peu large, formant un tubercule conique proéminent, tronqué verticalement à son bord antérieur. Dernier segment abdominal de longueur normale. Pattes de longueur médiocre; fémurs légèrement claviformes.

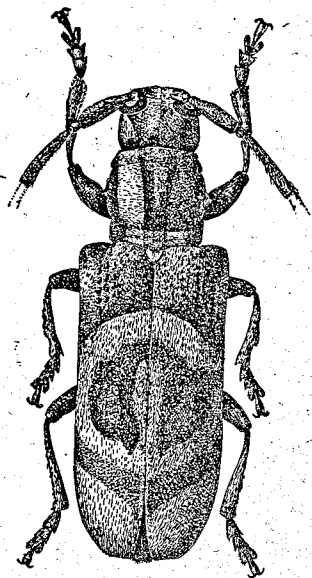


FIG. 12. — *Cyclotaenia discus* Jord. (Orig.).

Type : *discus* Jord. Une seule espèce du Congo.

1. *discus* Jord. (fig. 12).

Cyclotaenia discus JORDAN, 1903, Novit. Zool., X, p. 176.

Cyclotaenia discus BREUNING, 1937, Novit. Ent., 3ème Suppl., fasc. 38, 39, pp. 304, 311, fig. 491.

Élytres pourvus dans la partie basilaire de fossules sérialement disposées, ensuite finement ponctués vers la suture et après le milieu. Noir, revêtu d'une pubescence rosâtre, entremêlée par places de blanchâtre et orné des dessins brun noirâtre suivants : deux larges bandes sur le vertex; cinq bandes longitudinales sur le pronotum, une médiane élargie vers le bord antérieur et deux de chaque côté, dont la supérieure

couvre l'épine latérale et n'atteint pas le bord antérieur; sur les élytres une large bande transversale prémédiane incurvée vers l'arrière, une bande préapicale incurvée en sens inverse et une grande tache circulaire située peu après le milieu, atténuée en son milieu et enclosant de part et d'autre de la suture une petite tache rosâtre, et par élytre une tache triangulaire couvrant l'épaule. Dessous du corps et pattes couverts de pubescence rosâtre et tachetés de gris; les parties latérales des sterna tachetés de blanc; deux grandes taches latérales blanches sur le troisième et sur le quatrième segment abdominal. Antennes à fine pubescence rosâtre. Longueur : 20 à 26 mm. Largeur : 7 à 9 mm.

Décrit par JORDAN sur un individu du Gabon. — Côte d'Ivoire : Adiopodoumé (coll. LEPESME); Congo belge : Bafwasende (Musée de Tervueren); Nyassaland : Mont Mlanje (British Museum).

14. Gen. **PARACYCLOTAENIA** Breun.

Paracyclotaenia BREUNING, 1935, Fol. zool. et hydrob., VII, p. 170.

Paracyclotaenia BREUNING, 1937, Novit. Ent., 3ème Suppl., fasc. 38, 39, pp. 303, 304, 311.

Stature allongée, cylindrique. Antennes fortes, à peu près un quart plus longues que le corps (♂); assez densément frangées en dessous de poils courts; scape fort, médiocrement long; troisième article aussi long que le quatrième, un peu plus long que le scape. Tubercules antennifères médiocrement élevés. Lobes inférieurs des yeux plus longs que larges; joues très courtes. Front convexe, plus large que l'un de ces lobes. Pronotum très convexe, un peu plus large que long, pourvu au milieu du bord latéral d'un petit tubercule anguleux et de quatre sillons transversaux droits : deux antérieurs et deux postérieurs. Élytres très allongés, cylindriques, très convexes, très légèrement tronqués au sommet. Prosternum peu prolongé au delà des hanches. Saillie prosternale peu large, moins haute que les hanches, régulièrement arquée. Saillie mésosternale légèrement inclinée à son bord antérieur. Dernier segment abdominal de longueur médiocre. Pattes fortes, de longueur médiocre; fémurs légèrement claviformes.

Type : *Strandi* Breun. Une seule espèce du Gabon.

1. *Strandi* Breun.

Paracyclotaenia Strandii BREUNING, 1935, Fol. zool. et hydrob., VII, p. 170.

Paracyclotaenia Strandii BREUNING, 1937, Novit. Ent., 3ème Suppl., fasc. 38, 39, pp. 304, 312.

Élytres éparsément, mais assez grossièrement ponctués dans la moitié antérieure, les points plus fins vers la suture et très fins dans la moitié postérieure.

Brun rougeâtre, revêtu d'une pubescence rosâtre et orné de dessin brun foncé, brun olivâtre et blancs; front avec deux étroites bandes blanches au côté interne des lobes inférieurs des yeux, deux bandes semblables au bord postérieur de ces lobes et deux bandes longitudinales brun foncé, rapprochées du milieu et prolongées en arrière, en parcourant le vertex jusqu'au milieu du pronotum où elles se réunissent en une seule bande médiane qui s'étend jusqu'à la base du pronotum. Pronotum en outre avec deux bandes longitudinales brun foncé couvrant chacune l'épine latérale et deux bandes longitudinales blanches, situées chacune sur la partie latérale. Les élytres présentent une très grande tache circulaire brun foncé s'étendant de part et d'autre de la suture jusqu'au delà du milieu du disque, cette tache enclosant deux ou quatre macules semi-circulaires d'un brun olive clair et encerclée alternativement de rosâtre et de brun foncé: le premier ocelle, de couleur rosâtre, est complet, mais interrompu sur tout son parcours par une ligne blanche; l'ocelle suivant, brun foncé, est plus large mais incomplet, car coupé droit au bord latéral; le troisième ocelle, de nouveau rosâtre, est assez mince et situé d'une part à la hauteur de l'écusson qu'il couvre dans sa totalité et d'autre part dans la partie préapicale de l'élytre; il présente également dans son parcours une ligne blanche; les parties restantes de l'élytre, c'est-à-dire l'épaule et l'extrémité apicale, sont revêtues de pubescence brun foncé.

Dessous du corps et pattes couverts d'une fine pubescence brun clair; plusieurs taches blanches sur les parties latérales du prosternum et du mésosternum; métasternum avec deux bandes transversales courbées blanches, une de chaque côté. Premier segment abdominal avec deux petites taches latérales blanches; les segments deux à quatre avec deux grandes taches latérales quadrangulaires blanches; le cinquième segment avec deux taches blanchâtres rapprochées du milieu. Antennes à pubescence brun foncé.

Longueur: 15 mm. Largeur: 5 mm.

Décrit par moi sur un individu du Gabon.

15. Gen. **HYPSIDERES** Jord.

Hypsideres JORDAN, 1903, Novit. Zool., X, p. 177.

Hypsideres AURIVILLIUS, 1907, Ark. f. Zool., III/18, p. 27.

Hypsideres BREUNING, 1937, Novit. Ent., 3ème Suppl., fasc. 38, 39, pp. 303, 312.

Stature très allongée, étroite. Antennes assez fortes, à peu près de la longueur du corps, non frangées en dessous; scape médiocrement long; troisième article un peu plus long que le quatrième, un peu moins long que le scape. Tubercules antennifères très distants et très peu élevés. Lobes inférieurs des yeux un peu plus hauts que larges. Front beaucoup plus large que l'un de ces lobes. Pronotum très convexe, plus large que

long, inerme latéralement, pourvu de deux sillons transversaux peu apparents, un antérieur et un postérieur. Élytres très allongés, étroits, parallèles, convexes, largement arrondis au sommet. Prosternum peu prolongé au delà des hanches. Saillie prosternale étroite, un peu moins haute que les hanches, pourvue à son bord postérieur d'un tubercule très peu développé. Saillie mésosternale pourvue d'un tubercule proéminent, tronqué verticalement à son bord antérieur. Dernier segment abdominal de longueur normale. Pattes assez courtes; fémurs claviformes.

Type: *curvinucha* Jord. Une seule espèce de l'Afrique occidentale.

1. *curvinucha* Jord.

Hypsideres curvinucha JORDAN, 1903, Novit. Zool., X, p. 177.

Hypsideres curvinucha BREUNING, 1937, Novit. Ent., 3ème Suppl., fasc. 38, 39, pp. 305, 313, fig. 492.

Lobes inférieurs des yeux plus de trois fois plus longs que les joues. Élytres distinctement granulés aux épaules et au milieu de la base, ensuite finement ponctués.

Noir, revêtu d'une pubescence rosâtre entremêlée d'un peu de blanc. Front avec deux bandes longitudinales latérales blanchâtres et deux étroites bandes longitudinales brun foncé, rapprochées du milieu, prolongées en arrière jusqu'au bord postérieur du vertex sous forme de bandes plus larges qui sont étroitement bordées de noir. Une bande blanchâtre de chaque côté en arrière du lobe inférieur de l'œil. Pronotum orné d'une bande longitudinale médiane brun foncé, fortement élargie vers l'avant et souvent atténuée le long de sa ligne médiane, et de deux étroites bandes longitudinales latéro-discales, faiblement incurvées. Les parties latérales du pronotum sont couvertes de pubescence brun foncé et présentent chacune une assez large bande longitudinale médiane blanche. Les élytres présentent une tache circulaire brune située légèrement en arrière du milieu de façon que son bord antérieur est plus éloigné de la base que le bord postérieur ne l'est du sommet; cette tache enclôt une macule en ovale allongé, qui émet de part et d'autre de la suture vers l'avant un court trait oblique noir, et est entourée de plusieurs bandes dont la première, de couleur rosâtre entremêlée de blanchâtre, forme un assez large cercle complet tandis que les autres bandes, coupées droit par le bord latéral, sont disposées en secteurs de cercle. On distingue une bande brun foncé bordée étroitement de noirâtre, une bande rosâtre assez large et enfin une bande brun olive, cette dernière couvrant les épaules et l'extrémité apicale des élytres. Les parties latérales des sterna, des segments abdominaux et parfois aussi les hanches couvertes de petites taches blanches; métasternum orné de deux taches blanches plus grandes. Antennes revêtus à partir du quatrième article d'une pubescence brun olivâtre.

Longuer : 19 mm. Largeur : 6 mm.

Décrit par JORDAN sur un individu d'Ashanti. — Caméroun (AURIVILLIUS); Congo belge : Mayidi (Musée de Tervueren).

16. Gen. **HYPSIDEROIDES** Breun.

Hypsideroides BREUNING, 1937, Novit. Ent., 3ème Suppl., fasc. 38, 39, pp. 303, 313.

Stature particulièrement allongée, étroite. Antennes à peu près de la longueur du corps, assez fortes, non frangées en dessous; scape médiocrement long, troisième article un peu moins long que le quatrième, un peu plus long que le scape. Tubercules antennifères peu élevés. Lobes inférieurs des yeux aussi longs que larges. Front beaucoup plus large que l'un de ces lobes. Pronotum plus long que large, bombé, rétréci vers sa base, inerme latéralement, pourvu de deux sillons transversaux peu distincts, un antérieur effacé sur le disque et un postérieur. Élytres très allongés, étroits, parallèles, convexes, largement arrondis au sommet. Prosternum peu prolongé au delà des hanches. Saillie prosternale étroite, beaucoup moins haute que les hanches, régulièrement arquée. Saillie mésosternale peu large, inclinée en avant, mais pourvue d'un très petit tubercule. Dernier segment abdominal de longueur normale. Pattes assez courtes; fémurs claviformes.

Type : *Junodi* Jord. Une seule espèce de l'Afrique orientale.

1. *Junodi* Jord.

Hypsideres Junodi JORDAN, 1906, Ins. Transvaal, p. 163, pl. XVI, fig. 17.

Pachystola centrifera BRANCSIK, 1914, Ber. Mus. Trencsen, p. 66, fig.

Hypsideroides Junodi BREUNING, 1937, Novit. Ent., 3ème Suppl., fasc. 38, 39, pp. 305, 313.

Lobes inférieurs des yeux deux fois plus longs que les joues. Élytres finement granulés aux épaules, assez finement ponctués, les points devenant de plus en plus fins vers le sommet.

Noir, revêtu d'une pubescence rosâtre entremêlée de blanc. Front avec deux bandes longitudinales latérales blanches et deux étroites bandes longitudinales brun foncé, rapprochées du milieu, les dernières prolongées en arrière jusqu'au bord postérieur du vertex sous forme de bandes plus larges qui sont étroitement bordées de noir. De chaque côté une bande blanche au bord postérieur du lobe inférieur de l'œil. Pronotum orné d'une bande longitudinale médiane brun foncé, élargie en avant, atténuée le long de sa ligne médiane et de deux étroites bandes longitudinales disco-latérales faiblement incurvées; les parties latérales sont couvertes de pubescence brun foncé et ornées chacune d'une assez large bande longitudinale blanche. Le dessin élytral est analogue à celui de *Hypsideres curvinucha* Jord. Les parties latérales des sterns, des segments abdominaux

et parfois les hanches, couvertes de petites taches blanches. Dessous du corps et fémurs ornés de bandes transversales brun olivâtre. Antennes revêtus à partir du quatrième article d'une pubescence brun olivâtre.

Longueur : 17 à 19 mm. Largeur : 4 mm. $\frac{1}{2}$ à 5 mm.

Décrit par JORDAN sur un individu de Transvaal : Zoutpansberg. — Afrique orientale portugaise : Zambèze, Boroma (BRANCSIK); Territoire du Tanganyika : Lindi (coll. LEMOULT).

Centrifera Brancs. est un synonyme.

17. Gen. **MALLONIA** Thoms.

Mallonia THOMSON, 1857, Arch. Ent., I, p. 188; 1860, Ess. Class. Cer., pp. 77, 81.

Mallonia LACORDAIRE, 1872, Gen. Col., IX, pp. 433, 438.

Mallonia AURIVILLIUS, 1907, Ark. f. Zool., III/18, p. 27.

Mallonia BREUNING, 1937, Novit. Ent., 3ème Suppl., fasc. 38, 39, pp. 303, 314.

Allongé. Antennes fortes, un peu moins longues que le corps; le scape et quelques articles suivants pourvus d'une touffe de longs poils noirs sur la face inférieure de la moitié apicale; troisième article un peu plus long que le quatrième ou que le scape. Tubercules antennifères à peine élevés. Lobes inférieurs des yeux plus hauts que larges. Front très large, beaucoup plus large que l'un de ces lobes. Pronotum pourvu au milieu du bord latéral d'une assez longue épine droite, de deux sillons transversaux, un antérieur et un postérieur, et parfois de quelques bosses discales. Élytres allongés, convexes, arrondis au sommet. Prosternum peu prolongé au delà des hanches. Saillie prosternale assez étroite, moins haute que les hanches, régulièrement arquée. Saillie mésosternale peu large, légèrement inclinée à son bord antérieur. Pattes peu longues et fortes, les fémurs très claviformes.

Type *barbicornis* F. Sept espèces de l'Afrique.

1. *barbicornis* F. (fig. 13).

Lamia barbicornis FABRICIUS, 1798, Ent. Syst., Suppl., p. 145; 1801, Syst. El., II, p. 284.

Lamia barbicornis PARRY, 1849, Trans. ent. Soc. Lond., V, p. 185, pl. XVIII, fig. 7.

Mallonia barbicornis BREUNING, 1937, Novit. Ent., 3ème Suppl., fasc. 38, 39, pp. 305, 314, fig. 494.

m. *inalbata* Breun.

Mallonia barbicornis m. *inalbata* BREUNING, 1949, Ann. Mag. Nat. Hist., (12) II, p. 218.

Allongé; une touffe de poils au premier, au troisième et au quatrième article antennaire, et parfois aussi au cinquième, au sixième et au sep-

tième article ; le scape peu renflé vers le sommet. Lobes inférieurs des yeux plus longs que les joues. Front densément et assez grossièrement ponctué. Pronotum un peu plus large que long, les tubercules discaux à peine développés ; l'épine latérale émousée. Élytres très rétrécis vers le sommet, finement granulés au quart basilaire, ensuite assez grossièrement ponctués ; chaque élytre pourvu d'une bosse discale postbasilaire à peine distincte. Dessous du corps imponctué.

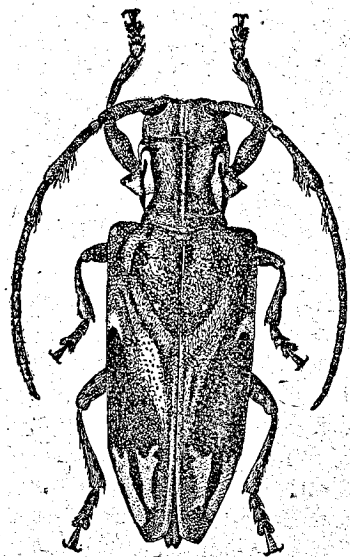


FIG. 13. — *Mallonia barbicornis* F.
(Orig.).

Décrit par FABRICIUS sur un individu de Guinée. — Côte d'Ivoire, Gold-Coast (British Museum) ; Transvaal (Musée de Prétoria).

m. inalbata Breun.

Comme la forme typique, mais sans bandes blanches sur les parties latérales du pronotum. Dans la partie médiane discale de l'élytre, quelques bandes obliques formées de pubescence jaune paille, convergeant en arrière vers la suture, font l'impression d'une grande tache claire. Dessous du corps dépourvu de taches blanches, à l'exception de deux petites taches latérales au quatrième segment abdominal et de deux taches latérales un peu plus grandes au cinquième segment. Uganda : Bugishu (British Museum).

2. *orientalis* Breun.

Mallonia orientalis BREUNING, 1937, Novit. Ent., 3ème Suppl., fasc. 38, 39, pp. 305, 315.

Noir, revêtu d'une pubescence brun olivâtre foncé ; tout le dessus du corps orné de bandes longitudinales noirâtres, peu régulières ; deux bandes noirâtres latérales sur le métasternum. Pronotum orné de dessins blancs, une ligne longitudinale médiane, huit taches allongées latéro-discales, quatre de chaque côté, deux antérieures et deux postérieures, et deux étroites bandes longitudinales, chacune située au bord inférieur des parties latérales. Élytres ornés de taches blanches, deux petites prémédianes sublatérales, deux allongées sublatérales préapicales et quelques très petites discales avant et après le milieu. Métasternum avec deux petites taches latérales blanches. Segments abdominaux trois à cinq avec deux taches latérales blanches. Longueur : 23 à 25 mm. Largeur : 7 à 7 mm. 1/2.

Mallonia orientalis BREUNING, 1938, Festschr. Strand, IV, p. 222.

Proche de *barbicornis* F., mais avec une touffe de poils aussi sur le cinquième, le sixième et le septième articles antennaires et le front très grossièrement ponctué.

Brun rougeâtre, revêtu d'une pubescence brun olivâtre clair à jaunâtre et orné de dessins jaune clair suivants : sur le pronotum une ligne longitudinale médiane et sur chaque côté deux étroites bandes latéro-discales, ces dernières très rapprochées l'une de l'autre et parfois effacées au milieu. Sur chaque élytre, plusieurs taches obliques au milieu du disque et deux taches allongées préapicales, réunies en arrière, parfois une courte bande longitudinale basilaire à côté de l'écusson. Quatrième et cinquième segment abdominal avec deux petites taches latérales blanches.

Décrite par moi sur un individu d'Abyssinie (coll. ITZINGER). — Gondar (coll. CERRUTI), Schoa (Musée de Trieste) ; Kenya : Ikutha (coll. HAUSER).

Orientalis est peut-être à considérer comme sous-espèce de *barbicornis* F.

3. *pauper* Jord.

Mallonia pauper JORDAN, 1903, Novit. Zool., X, p. 182.

Mallonia pauper BREUNING, 1937, Novit. Ent., 3ème Suppl., fasc. 38, 39, pp. 305, 315.

Proche de *barbicornis* F., les articles antennaires I et III à VI garnis d'une touffe de poils, le pronotum ponctué, sans bosses discales, les élytres sans bosse discale postbasilaire, le dessous du corps éparsément ponctué.

Noir, revêtu d'une pubescence brun olivâtre, entremêlée de grisâtre, le dessus du corps parsemé de taches et de courtes bandes longitudinales obliques brun noir. Pronotum avec quatre bandes longitudinales gris blanchâtre, l'une située contre l'épine latérale et l'autre dans la partie latérale. Chaque élytre avec plusieurs taches gris blanchâtre, une très petite suturale-médiane, deux très petites allongées prémédianes sublatérales, prolongées parfois obliquement vers la suture, et deux petites discales préapicales, dont l'interne est incurvée. Deux étroites bandes longitudinales latérales gris blanchâtres sur le mésosternum et le métasternum. Chacun des segments abdominaux orné de deux taches latérales blanches.

Longueur : 22 mm. Largeur : 6 mm. 1/2.

Décrit par JORDAN sur un individu du Congo portugais.

4. *albosignata* Chevrl.

Mallonia albosignata CHEVROLAT, 1858, Ann. Soc. ent. France, (3) VIII, p. 320, pl. VIII, fig. 3.

Mallonia albosignata BREUNING, 1937, Novit. Ent., 3ème Suppl., fasc. 38, 39, pp. 305, 315, fig. 495.

Stature relativement peu allongée. Une touffe de poils au premier, au troisième et au quatrième article et une très petite touffe au cinquième ;

le scape renflé vers le sommet. Front finement ponctué. Lobes inférieurs des yeux plus longs que les joues. Le disque du pronotum garni de quelques fins granules lissés ; les tubercules discaux très distincts ; l'épine latérale émoussée. Élytres peu rétrécis vers le sommet, très finement granulés au quart basilaire, ensuite très finement ponctué ; chaque élytre pourvu d'une bosse obtuse discale postbasilaire. Dessous du corps très finement ponctué.

Noir, revêtu d'une pubescence brun rougeâtre. Sur la tête et le pronotum, plusieurs bandes longitudinales brun noir peu nettes et diverses taches de même couleur sur les élytres. Pronotum orné de quatre bandes longitudinales latéro-discales blanches, de chaque côté deux, proches l'une de l'autre, parfois interrompues au milieu, de deux bandes longitudinales blanches dont chacune est située dans la partie latérale, parfois aussi d'une petite tache médiane basilaire blanche. Chaque élytre présente deux taches blanches, une grande irrégulière discale prémédiane, qui est parfois divisée par des lignes brun rougeâtre en plusieurs taches isolées, et une plus petite tache discale au commencement du quart apical, aussi souvent partagée en deux ; ainsi que plusieurs taches minimes blanches entourant ces deux taches. Métasternum avec deux bandes longitudinales latérales noirâtres, chacune de ces bandes enclosant souvent à proximité du bord postérieur une très petite tache blanche.

Longueur : 19 à 20 mm. Largeur : 6 à 7 mm.

Décrite par CHEVROLAT sur des individus de Port-Natal. — Transvaal : Barberton (Musée de Prétoria).

5. *Patricii* Breun.

Mallonia Patricii BREUNING, 1937, Novit. Ent., 3ème Suppl., fasc. 38, 39, pp. 305, 316, fig. 496.

Mallonia Patricii BREUNING, 1938, Ann. Mus. civ. Stor. Nat. Genova, LVIII, p. 205.

Proche d'*albosignata* Chvrl., mais avec une touffe de poils aussi sur le sixième et le septième article antennaire, le pronotum non granulé, pourvu seulement de deux bosses discales peu distinctes.

Pronotum et élytres sans taches ou bandes noirâtres, mais la partie discale entre les deux taches blanches des élytres couverte d'une pubescence d'un brun plus foncé ; la tache prémédiane blanche de l'élytre beaucoup plus petite, n'est développée dans la moitié suturale qu'en forme d'étroit rameau. Deux petites taches latérales blanches sur le quatrième segment abdominal et deux taches plus grandes semblables sur le cinquième.

Longueur : 23 mm. Largeur : 8 mm.

Décrit par moi sur un individu de Somalie : Giuba, Belet-Amin (Musée de Gênes).

6. *granulata* Dist.

Mallonia granulata DISTANT, 1892, Ann. Mag. Nat. Hist., (6) X, p. 407 ; 1904, Ins. Transvaal, p. 143, pl. 13, fig. 22.

Mallonia granulata BREUNING, 1937, Novit. Ent., 3ème Suppl., fasc. 38, 39, pp. 305, 316, fig. 497.

Proche d'*albosignata* Chvrl., mais le front grossièrement ponctué, le disque du pronotum couverts de nombreux et assez grands granules, les élytres densément et assez grossièrement granulés au tiers basilaire et ensuite assez grossièrement ponctué ; le dessous du corps assez grossièrement ponctué.

La pubescence du corps plus uniforme et plutôt grisâtre, sans dessins noirâtres ; les bandes latéro-discales du pronotum moins nettes, de couleur gris clair, les bandes blanches dans les parties latérales du pronotum presque nulles ; la tache prémédiane blanche de l'élytre plus transverse.

Longueur : 21 mm. Largeur : 7 mm.

Décrit par DISTANT sur des individus du Transvaal : Prétoria. — Premier Mine (Musée de Prétoria).

7. *australis* Péring.

Mallonia australis PERINGUEY, 1888, Trans. S. Afr. Phil. Soc., IV, p. 181.

Mallonia australis BREUNING, 1937, Novit. Ent., 3ème Suppl., fasc. 38, 39, pp. 305, 316.

Proche d'*albosignata* Chvrl., mais le pronotum plus long que large, à épine latérale pointue, les élytres plus rétrécis vers le sommet ; une touffe de poils aussi sur le cinquième et le sixième article antennaire.

Noir, revêtu d'une pubescence grise, le dessus du corps parsemé de courtes bandes noirâtres. Les bandes latéro-discales du pronotum plus larges, couvrant en partie l'épine latérale. Élytres ornés de taches blanches, une petite circulaire présuturale au milieu, une triangulaire sublatérale postmédiane et deux allongées préapicales, dont l'interne est incurvé. Dessous du corps et pattes à pubescence brun clair, les parties latérales des sterna et des segments abdominaux à pubescence brun foncé. Métasternum avec deux petites taches latérales blanches, deux taches semblables sur le quatrième et sur le cinquième segment abdominal.

Longueur : 23 mm. Largeur : 9 mm.

Décrit par PERINGUEY sur des individus de Natal : Durban.

Je ne connais cette espèce que par sa description.

18. Gen. *ORICA* Pasc.

Orica PASCOE, 1888, Trans. ent. Soc. Lond., p. 511.

Orica FAIRMAIRE, 1896, Ann. Soc. ent. belg., XL, p. 388.

Orica BREUNING, 1937, Novit. Ent., 3ème Suppl., fasc. 38, 39, pp. 303, 316.

Stature ovalaire. Antennes fortes, un peu plus longues que le corps (♂) ou un peu moins longues que lui (♀), densément frangées en dessous; le troisième article beaucoup moins long que le quatrième, grossièrement. Tubercules antennifères médiocrement élevés. Lobes inférieurs des yeux grands. Front beaucoup plus large que l'un de ces lobes. Pronotum transverse, pourvu au milieu du bord latéral d'une longue épine conique, pointue et recourbée, de deux sillons transversaux profonds, un antérieur et un postérieur, et d'une assez haute crête transversale prémédiane, cette crête développant de part et d'autre de la ligne médiane un haut tubercule. Écusson large, triangulaire. Élytres allongés, larges, convexes, largement arrondis au sommet et pourvus chacun d'un haut tubercule discal postbasilaire. Prosternum à peine prolongé au delà des hanches. Saillie prosternale assez large, aussi haute que les hanches, régulièrement arquée. Saillie mésosternale légèrement inclinée à son bord antérieur. Pattes de longueur médiocre; fémurs pédonculés.

Type: *albovirgulata* Fairm. Une seule espèce de Madagascar.

1. *albovirgulata* Fairm. (fig. 14).

Zygocera? *albovirgulata* FAIRMAIRE, 1888, Le Natural., (2) II, p. 23, fig. 3.

Orica albovirgulata KUNCKEL, 1890, Grandidier, Hist. Madag., Col., pl. LII, fig.

Orica albovirgulata FAIRMAIRE, 1896, Ann. Soc. ent. belg., XL, p. 388.

Orica albovirgulata BREUNING, 1937, Novit. Ent., 3ème Suppl., fasc. 38, 39, pp. 305, 317, fig. 498.

Lobes inférieurs des yeux trois fois plus longs que les joues. Élytres finement granulés dans la partie basilaire et aux épaules, ensuite éparsément et finement ponctués.

Noir, revêtu d'une pubescence brun rougeâtre, entremêlée de rosâtre. Front à pubescence brun jaunâtre. Pronotum avec une courte bande transversale située après la crête prémédiane, une tache basilaire médiane et, dans la moitié postérieure, quatre bandes longitudinales, deux de chaque côté, l'une

située après le tubercule discal, l'autre après l'épine latérale; tous ces dessins noirâtres; parfois aussi existent deux petites taches blanches basilaires discales. Disque élytral revêtu d'une pubescence d'un brun assez

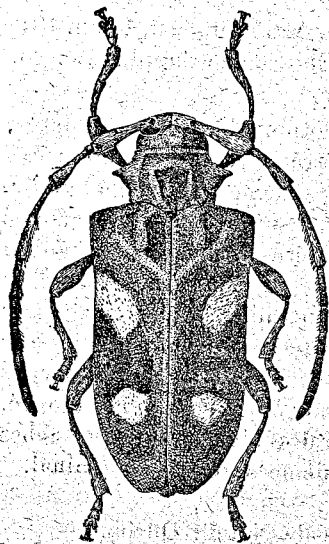


FIG. 14. — *Orica albovirgulata* Fairm. (Orig.)

foncé; chaque élytre orné de quatre taches blanches disco-latérales, une grande prémédiane, une grande au commencement du quart apical et deux très petites situées entre les deux grandes. Face externe des tibias intermédiaires et postérieurs avec une tache médiane blanchâtre. Antennes à pubescence brun jaunâtre, la partie apicale du quatrième article et la partie basilaire du cinquième à pubescence blanchâtre.

Longueur: 14 à 20 mm. Largeur: 7 à 9 mm.

Décrit par FAIRMAIRE sur un individu de Madagascar. — Tananarive (Muséum de Paris).

19. Gen. **TETRAULAX** Jord.

Tetraulax Jordan, 1903, Nov. Zool., X, p. 182.

Allongé. Antennes médiocrement fortes, plus longues que le corps, non ou tout au plus éparsément frangées en dessous; le scape assez fort, peu long; le troisième article aussi long que le quatrième, aussi long ou un peu plus long que le scape. Tubercules antennifères distants et presque plans. Yeux peu finement facettés, fortement échancrés. Front plus large que haut. Pronotum transverse, pourvu de quatre sillons transversaux assez profonds, deux antérieurs et deux postérieurs, ainsi que de fins sillons discaux longitudinaux droits ou incurvés, très nets. Élytres allongés, convexes. Tête non rétractile. Saillie prosternale peu large, un peu moins haute que les hanches, arquée. Saillie mésosternale peu large, légèrement inclinée à son bord antérieur. Le dernier segment abdominal presque aussi long que les segments deux à quatre réunis. Pattes peu longues, robustes; fémurs claviformes.

Type: *lateralis* Jord. Huit espèces de l'Afrique tropicale.

AURIVILLIUS cite deux espèces dans le catalogue de JUNK-SCHENKLING. J'ai décrit moi-même sept espèces, dont une, *pictus*, est à exclure, appartenant au genre *Brachyolene* Auriv. (*Dorcaschematini*).

1. *lateralis* Jord.

Tetraulax lateralis JORDAN, 1903, Novit. Zool., X, p. 183.

Antennes d'un tiers plus longues que le corps (♂) ou à peine plus longues que lui (♀), le troisième article aussi long que le scape. Lobes inférieurs des yeux aussi longs que larges, trois fois plus longs que les joues. Pronotum médiocrement convexe, légèrement arrondi latéralement, le deuxième sillon transversal antérieur sinué sur le disque, pourvu en plus, de chaque côté, de deux sillons nets, semi-circulaires, incurvés l'un vers l'autre. Écusson semi-circulaire. Élytres légèrement rétrécis à partir des épaules, arrondis au sommet, densément et finement ponctués, les points devenant de plus en plus fins vers le sommet.

Brun foncé; tête, pronotum et écusson revêtus d'une pubescence brun jaunâtre ou brun rougeâtre clair. Élytres à pubescence gris clair, passant

latéralement au blanc, et parsemés de très petites taches blanches. La région suturale de la moitié postérieure et une tache basilaire à côté de l'écusson sont revêtues de la même pubescence que la tête et le pronotum. Dessous, pattes et antennes à fine pubescence jaune grisâtre. Avec une large bande longitudinale blanche qui s'étend de chaque côté du bord postérieur du mésosternum jusqu'au bord postérieur du troisième segment abdominal.

Longueur : 12 à 17 mm. Largeur : 4 à 6 mm.

Décrit par JORDAN sur un individu du Gabon : Benito. — De la Gold Coast au Congo belge méridional.

2. *lateraloides* Breun.

Tetraulax lateraloides BREUNING, 1948; Bull. Mus. royal Hist. Nat. Belg., XXIV, n° 38, p. 26.

Proche de *lateralis* Jord., mais d'une taille un peu plus grande. Tubercules antennifères un peu plus élevés. Disque du pronotum pourvu de deux bosses rondes, chacune d'elles étant entourée d'un fin sillon net, qui atteint en avant le deuxième sillon transversal antérieur. Les élytres plus finement ponctués.

Brun foncé, revêtu d'une pubescence brun clair. Chaque élytre orné de quatre taches blanches : une très grande latérale oblongue, elle débute au bord latéral peu après la base et s'étend jusqu'au commencement du quart apical en s'élargissant avant le milieu jusqu'à la moitié du disque, et trois petites discales : une prémédiane, une au commencement du tiers apical et une préapicale, la dernière étant oblongue. Les bandes latérales blanches du dessous du corps s'étendent en arrière jusqu'au bord postérieur du quatrième segment. Antennes à l'exception du scape, revêtues d'une pubescence brune.

Longueur : 19 mm. Largeur : 6 mm.

Décrit par moi sur un individu du Cameroun : Bitye, Ja-River (British Museum).

3. *affinis* Breun.

Tetraulax affinis BREUNING, 1938, Nov. Ent., VIII, p. 55.

Proche de *lateralis* Jord., mais avec les lobes inférieurs des yeux deux fois plus longs que les joues.

La pubescence blanche ne figure dans le tiers apical de l'élytre qu'en forme de bandes irrégulières longitudinales ; ces bandes nulles à l'emplacement d'une très longue tache médio-discale et d'une plus courte tache subsuturale, brun rougeâtre. Chacune de ces taches enclôt une macule circulaire jaunâtre. Rarfois existe une troisième tache allongée brun rougeâtre suturale. Dessous du corps, pattes et antennes revêtus de pubescence gris blanchâtre. Premier segment abdominal avec deux grandes taches latérales brun rougeâtre, les segments deux à quatre avec deux

petites taches semblables. Moitié apicale des articles antennaires III à XI à pubescence brun rougeâtre.

Décrit par moi sur un individu de la province du Cap : East London (Musée de Prétoria).

4. *albolateralis* Breun.

Tetraulax albolateralis BREUNING, 1940, Fol. zool. et hydrob., X, p. 414.

Proche de *lateralis* Jord., mais de taille plus petite, avec le scape mince, convexe à son bord dorsal, un peu plus long que le troisième article et les lobes inférieurs des yeux beaucoup plus hauts que larges, à peine deux fois plus longs que les joues. Le pronotum est un peu plus transverse, légèrement coudé au milieu du bord latéral, et les élytres sont plus finement ponctués.

La partie élytrale revêtue de pubescence gris clair ne présente pas ou presque pas de taches blanches.

Longueur : 8 mm. Largeur : 3 mm.

Décrit par moi sur un individu de Côte d'Ivoire (collection TIPPMANN). Adiopodoumé (O.R.S.O.M. et I.F.A.N.).

5. *pictiventris* Chvrl.

Prosopocera? pictiventris CHEVROLAT, 1857, Rev. Zool., (2) IX, p. 78 ; 1858, Cent. Long., n° 68.

Prosopocera pictiventris MURRAY, 1871, Ann. Mag. Nat. Hist., (4) VII, p. 43.

Proche de *lateralis* Jord., mais avec le troisième article antennaire un peu plus long que le scape, les lobes inférieurs des yeux de trois quarts plus longs que les joues, le pronotum pourvu d'un tubercule latéral obtus et l'angle apical marginal de l'élytre épineux.

Tête revêtue d'une pubescence grisâtre. Moitié antérieure des sterns d'une pubescence blanche, l'abdomen d'une pubescence noire. Les segments abdominaux frangés postérieurement de blanc. Antennes à pubescence brune, les articles à partir du troisième annelés basalement de blanc.

Longueur : 10 mm. Largeur : 4 mm.

Décrit par CHEVROLAT sur des individus de Nigéria : Vieux Calabar.

6. *gracilis* Breun.

Tetraulax gracilis BREUNING, 1938, Festschr. Strand, IV, p. 222.

Proche de *pictiventris* Chvrl., mais de stature plus étroite, le scape plus court, le disque du pronotum pourvu de trois bosses obtuses, avec le deuxième sillon transversal antérieur plus fortement sinué et les sillons circulaires moins profonds. Élytres moins larges et plus allongés, leur angle apical marginal étiré en un lobe triangulaire pointu.

Toute la pubescence foncière du corps est plus claire, d'un brun jaunâtre clair ; la pubescence latérale blanche de l'élytre reste plus éloignée

de la suture; une petite tache allongée blanche au commencement du quart apical, rapprochée de la suture, entourée de pubescence brun rougeâtre foncé et une étroite bande transversale post-basilaire brun rougeâtre foncé par élytre. Les articles antennaires non annelés basalement de gris.

Longueur : 8 à 13 mm. Largeur : 2 à 4 mm.

Décrit par moi sur un individu de l'Afrique orientale : Zambezi, Caia (British Museum). — Beira (Musée de Stockholm); Territoire du Tanganyika : Lukuledi (Musée de Stockholm); Kenya : Shimoni (Muséum de Paris).

7. *albofasciatus* Breun. (fig. 15).

Tetraulax albofasciatus BREUNING, 1935, Fol. zool. et hydrob., VIII, p. 71.

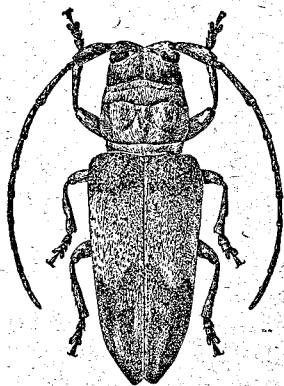


FIG. 15. — *Tetraulax albofasciatus* Br. (Orig.).

Proche de *lateralis* Jord., mais de stature moins allongée, les lobes inférieurs des yeux trois fois plus longs que les joues, le pronotum très convexe et les élytres arrondis au sommet.

Brun foncé; le front, les joues, le pronotum, le mésosternum et les pattes, revêtus d'une fine pubescence gris blanchâtre, l'occiput, le pronotum et les élytres d'une pubescence brun rougeâtre, entremêlée de brun foncé, l'écusson d'une pubescence brun foncé. Chaque élytre présente une très large bande transversale prémédiane ondulée blanche. Métasternum revêtu de pubescence blanche, les segments abdominaux d'une pubescence brun foncé, entremêlée sur les quatre premiers segments assez densément de blanc. Antennes à pubescence brune, les articles à partir du troisième, annelés basalement de gris blanchâtre.

Longueur : 9 à 10 mm. $\frac{1}{2}$. Largeur : 3 à 3 mm. $\frac{1}{2}$.

— Sierra Leone (British Museum); Côte d'Ivoire (Muséum de Paris); Adiopodoumé (O.R.S.O.M.); Cameroun britannique (coll. LEPESME).

8. *Junodi* Breun.

Tetraulax Junodi BREUNING, 1950, Bull. Inst. royal Sc. nat. Belg., XXVI, n° 12, p. 6.

Proche d'*albofasciatus* Breun., mais avec les élytres très finement ponctués sur toute leur étendue.

Revêtu de pubescence blanche, seuls le disque du pronotum et le cinquième basilaire des élytres présentent une pubescence jaune paille.

Élytres ornés de quelques courtes lignes discales prémédianes brunes, et de lignes semblables au cinquième basilaire et au tiers apical, ayant tendance de se réunir entre elles. Antennes revêtues de pubescence brune, la moitié basilaire des articles III à IX de pubescence blanche.

Longueur : 8 à 9 mm. Largeur : 2 mm. $\frac{1}{2}$ à 3 mm. $\frac{1}{3}$.

— Décrit par moi sur des individus de Transvaal : Shilouvane (Musée de Genève).

INDEX ALPHABÉTIQUE

- affinis* Breun. (*Tetraulax*), p. 388.
albofasciatus Breun. (*Tetraulax*), p. 390.
albolateralis Breun. (*Tetraulax*), p. 389.
albosignata Chvrl. (*Mallonia*), p. 383.
albovirgulata Fairm. (*Orica*), p. 386.
annulicornis Chvrl. (*Synhomelix*), p. 366.
australis Pering. (*Mallonia*), p. 385.
barbicornis F. (*Mallonia*), p. 381.
Bubalophrys Schwarz. (*Capitocrassus*), p. 356.
Capitocrassus van Eecke, p. 356.
castaneus van Eecke (*Capitocrassus*), p. 356.
centrifera Brancs. (*Hypsideroides*), p. 381.
Coniesthes Kolbe (*Tragon*), p. 370.
curvinucha Jord. (*Hypsideres*), p. 379.
Cyclotaenia Jord., p. 376.
Dannfelti Auriv. (*Synhomelix*), p. 367.
discus Jord. (*Cyclotaenia*), p. 376.
erinacea Jord. (*Pachystola*), p. 365.
jallax Lam. (*Tragon*), p. 371.
Falsihomelix Breun., p. 367.
Falsimalmus Breun., p. 358.
fasciatus Hintz (*Pseudimalmus*), p. 375.
fasciicollis Breun. (*Ithocritus*), p. 356.
fuliginosa Chvrl. (*Pachystola*), p. 363.
gigas F. (*Petrognatha*), p. 361.
gracilis Breun. (*Tetraulax*), p. 389.
granulata Dist. (*Mallonia*), p. 385.
griseonotatus Breun. (*Tragon*), p. 373.
griseotincta Kolbe (*Pachystola*), p. 364.
griseovittatus Breun. (*Tragon*), p. 372.
Hypsideres Jord., p. 378.
Hypsideroides Breun., p. 380.
inalbata Breun. (*Mallonia*), p. 382.
Joesse Gah., p. 357.
Ithocritus Lac., p. 354.
Junodi Breun. (*Tetraulax*), p. 390.
Junodi Jord. (*Hypsideroides*), p. 380.
kivuensis Breun. (*Synhomelix*), p. 367.
lacrymans Thoms. (*Threnetica*), p. 360.
lapidosa Thoms. (*Pachystola*), p. 364.
lateralis Jord. (*Tetraulax*), p. 387.
lateralis Kolbe (*Synhomelix*), p. 367.
lateraloides Breun. (*Tetraulax*), p. 388.
ligata Murr. (*Macrochia*), p. 370.
lutosa Jord. (*Macrochia*), p. 370.
Macrochia Jord., p. 368.
Macrocelesterna Tl. (*Joesse*), p. 358.
Mallonia Thoms., p. 381.
mamillata Dalm. (*Pachystola*), p. 364.
mimicus Bat. (*Tragon*), p. 372.
multimaculatus Pic (*Ithocritus*), p. 355.
niger Breun. (*Falsimalmus*), p. 359.
nigrofasciata Kolbe (*Tragon*), p. 371.
obscuripes Breun. (*Tragon*), p. 372.
Omacantha Serv. (*Petrognatha*), p. 360.
Omacanthides Lac., p. 349.
Orica Fasc., p. 385.
orientalis Breun. (*Mallonia*), p. 382.
Pachystola Reiche, p. 363.
Pachystolini Auriv., p. 349.
Paracyclotaenia Breun., p. 377.

- Patricii* Breun. (Mallonia), p. 384.
pauper Jord. (Mallonia), p. 383.
Petrognatha Leach, p. 360.
pictiventris Chvrl. (Tetraulax), p. 389.
Pseudimalmus Breun., p. 374.
pseudotibialis Breun. (Tragon), p. 372.
pulcher Breun. (Tragon), p. 373.
roseolata Schwarz. (Capitocrassus), p. 357.
ruber Hope (Ithocritus), p. 354.
rubra Pic (Joesse), p. 358.
sanguinolenta Gah. (Joesse), p. 358.
signaticornis Chvrl. (Tragon), p. 370.
silaceoides Lep. (Tragon), p. 374.
simplicicornis Fairm. (Synhomelix), p. 367.
spinosa Kolbe (Petrogratha), p. 362.
spinosissima Garcia (Petrognatha), p. 362.
Strandi Breun. (Paracyclotaenia), p. 377.
suturalis Pasc. (Tragon), p. 373.
Synhomelix Kolbe, p. 365.
Tetraulax Jord., p. 387.
texata Chvrl. (Macrochia), p. 369.
Threnetica Thoms., p. 359.
tibialis Jord. (Tragon), p. 371.
Tragon Murr., p. 370.
unicolor Breun. (Falshomelix), p. 367.