

REVISION DES "ACMOCERINI"

par St. BREUNING

Tribu : **ACMOCERINI** Thoms.

Acmocerites THOMSON, 1864, Syst. Cer., p. 57.

Acmocerini LACORDAIRE, 1872, Gen. Col., IX, pp. 405, 453.

— Le scape sans cicatrice, ni granulé à l'extrémité ; les articles antennaires sans sillon longitudinal latéral ; les mandibules longues, droites, striées longitudinalement ; le pronotum démuné de tubercule latéro-supérieur ; la saillie prosternale assez haute, régulièrement arquée ; la saillie mésosternale légèrement inclinée en avant, peu large ; le métasternum de longueur normale ; les métépisternes non élargies ni convexes à leur bord antérieur ; les cavités cotyloïdes intermédiaires ouvertes ; les hanches antérieures fermées ; les tibias intermédiaires pourvus d'un sillon ; les crochets divariqués.

L'ensemble de ces caractères suffit pour séparer nettement cette tribu de tous les autres Lamières. Elle se compose de quatre genres de l'Afrique équatoriale. Ce groupe est apparenté aux Crossotini.

Dans le catalogue de JUNK-SCHENKLING, AURIVILLIUS cite cinq genres. Le genre *Metretes* Thoms. est à exclure ; c'est un synonyme du genre *Oeax* Pasc. (*Ancylonotini*).

TABLEAU DES GENRES

1. Le onzième article des antennes court et en forme de griffe pointue 2.
— Le onzième article des antennes plus long que le dixième, de forme normale 3.
2. Le troisième article des antennes sensiblement plus long que le quatrième ; l'occiput allongé **Acmocera** Thoms.
— Le troisième article des antennes trois fois plus long que le quatrième ; l'occiput très court **Acridocera** Jord.
3. L'occiput allongé ; le front de largeur normale. **Acridoschema** Thoms.
— L'occiput très court ; le front très large **Discoceps** Jord.

TABLEAU DES ESPÈCES

1. Gen. **ACMOCERA** Thoms.

1. Élytres revêtus de pubescence brune tachetée de jaune et ornés d'une très large bande transversale post-médiane blanche **olympiata** Thoms.
- Élytres autrement dessinés 2.
2. Élytres ornés d'une bande transversale ondulée médiane blanche **albofasciata** Hintz.
- Élytres sans bande semblable 3.
3. Chaque élytre présente une étroite bande oblique noire s'étendant de la base vers le bord latéral posthuméral. **conjux** Thoms.
- Élytres sans bande semblable 4.
4. Élytres très largement arrondis au sommet, ornés de plusieurs bandes transversales ondulées jaunâtres et grisâtres, ou parfois couverts de pubescence presque unicolore. **compressa** F.
- Élytres peu largement arrondis au sommet, avec dessins, mais sans bandes transversales ondulées de couleur différente. 5.
5. Élytres ornés de nombreuses petites taches jaunes, sans bandes **flavoguttata** Breun.
- Élytres ornés de bandes transversales plus ou moins distinctes 6.
6. Élytres sans dessins brun foncé ou noirâtres 7.
- Élytres ornés de taches ou bandes brun foncé ou noirâtres 8.
7. Élytres granulés dans la partie basilaire, ensuite assez grossièrement ponctués **lutosa** Jord.
- Élytres non granulés, finement ponctués **insularis** Breun.
8. Pronotum pourvu d'une épine latérale longue, sans taches discales. Élytres ornés de dessins ochracés serrés **inermis** Thoms.
- Pronotum pourvu d'une épine latérale peu longue, orné de petites taches discales claires; élytres avec, dans la partie médiane, des dessins brun foncé. 9.
9. Élytres sans dessins brun foncé dans la partie médiane. **Joveri** Lep. et Breun.
- Élytres avec des dessins brun foncé dans la partie médiane. 10.
10. Chaque élytre avec une grande tache médiane discale brun foncé en ovale transversal **biplagiata** Auriv.
- Chaque élytre avec une tache médiane triangulaire brun foncé ou une bande transversale médiane brun foncé élargie suturalement **congoana** Breun.

2. Gen. **ACRIDOCERA** Jord.

Une seule espèce. **ziczac** Jord.

3. Gen. **ACRIDOSHEMA** Thoms.

1. Les tibias pourvus d'une fine carène longitudinale latérale 2.
2. Les tibias sans carène 14.
3. Élytres parsemés de très petites taches claires, démunis de bandes ou de grandes taches **convexum** Jord.
4. Élytres ornés de bandes ou de grandes taches 3.
5. Ces dessins en partie jaunes ou ochracés 4.
6. Ces dessins noirs ou bruns ou blancs 7.
7. Pronotum orné de bandes claires 5.
8. Pronotum sans bandes claires **capricorne** Thoms.
9. Pronotum orné d'une bande longitudinale médiane. **Itzingeri** Breun.
10. Pronotum orné de deux bandes discales obliques 6.
11. Chaque élytre présente trois lignes prémédianes obliques jaunes, situées l'une après l'autre **Strandi** Breun.
12. Chaque élytre avec une ou deux lignes ou bandes obliques **ligatum** Qued.
13. Élytres revêtus au moins partiellement de pubescence brune ou présentant des dessins bruns ou brun foncé 8.
14. Élytres ornés de dessins blancs ou gris ou noirs 9.
15. Chaque élytre présente une large bande transversale médiane blanchâtre. **latefasciatum** Breun.
16. Chaque élytre présente une bande transversale brun foncé, bordée de blanc-jaune **Isidori** Chvrl.
17. Élytres revêtus de pubescence gris clair et ornés de dessins noirs 10.
18. Élytres revêtus de pubescence noire et ornés de dessins blancs 11.
19. Chaque élytre présente une seule tache ou bande transversale médiane noire **unifasciatum** Thoms.
20. Chaque élytre présente plusieurs taches noires **atricolle** Jord.
21. Chaque élytre présente une très large bande transversale blanche ou blanchâtre. 12.
22. Élytres ornés d'assez étroites bandes transversales blanches. 13.
23. Cette bande atteint la base de l'élytre **Lepesmei** Breun.
24. Cette bande n'atteint pas la base de l'élytre **apicale** Jord.
25. Une bande transversale blanche couvre la région basilaire de l'élytre **Favareli** LeM.
26. Élytres sans bande transversale basilaire blanche **varians** Jord.
27. Élytres revêtus d'une pubescence unicolore jaune verdâtre **Burgoeni** Breun.

- Élytres ornés de taches claires et d'une bande transversale postbasilaire noirâtre 15.
15. Élytres présentant au quart apical deux étroites bandes transversales zigzagüées jaunes *thomensis* Jord.
- Élytres sans bandes semblables *aberrans* Jord.

4. Gen. **DISCOCEPS** Jord.

1. Élytres ornés d'une large bande transversale prémédiane jaune *fasciatus* Jord.
- Élytres sans bande semblable 2.
2. Élytres finement ponctués *griseus* Jord.
- Élytres assez grossièrement ponctués *spilotus* Jord.

1. Gen. **ACMOCERA** Thoms.

Acrocera THOMSON, 1858, Arch. Ent., II, p. 181; 1860, Ess. Class. Cer. p. 57.

Acrocera LACORDAIRE, 1872, Gen. Col., IX, p. 453.

Acrocera JORDAN, 1903, Novit. Zool., X, p. 179.

Allongé; la tête grande, le vertex allongé. Antennes fines, un peu plus longues que le corps (♂) ou un peu moins longues que lui (♀), frangées en dessous; scape peu long, claviforme, finement granulé, pourvu d'une fine crête latérale basilaire; le troisième article sensiblement plus long que le quatrième, presque deux fois plus long que le scape; le onzième article court, courbé en dedans, en forme de griffe pointue. Tubercules antennifères rapprochés et assez élevés. Yeux finement facettés, peu fortement échancrés, à lobes inférieurs transversaux. Front trapeziforme. Joues proéminentes en avant, surtout chez la ♀. Pronotum convexe, pourvu de deux fins sillons transversaux: un antérieur et un postérieur, et d'une épine latérale pointue, un peu rapprochée de la base. Élytres allongés, convexes, légèrement rétrécis à partir des épaules, arrondis au sommet, pourvus de très courts cils dressés et souvent aussi d'une bosse obtuse discale postbasilaire. Tête non retractile. Saillie prosternale assez large, un peu moins haute que les hanches, arquée. Saillie mesosternale légèrement inclinée à son bord antérieur. Pattes de longueur médiocre; fémurs claviformes, les antérieurs élargis dorsalement chez le ♂; tibiais pourvus d'une fine carène longitudinale externe.

Type: *olympiana* Thoms. Onze espèces de l'Afrique équatoriale.

AURIVILLIUS cite sept espèces dans le catalogue de JUNK-SCHENKLING. Deux de ces espèces sont des synonymes: *undulata* Qued. = *compressa* F. et *anthriboides* Chevrl. = *conjux* Thoms.

Conjux Thoms., par contre, est une bonne espèce et non un synonyme de *compressa* F.

Depuis l'apparition du catalogue six espèces ont été décrites: une par AURIVILLIUS, quatre par moi-même et une par LEPESME et moi. *Grisea* Breun. doit être réduite à un rang inférieur à l'espèce: c'est une morpha de *compressa* F.

1. *olympiana* Thoms. (fig. 1).

Acrocera olympiana THOMSON, 1858, Arch. Ent., II, p. 182, pl. VI, fig. 5.

Les joues sensiblement plus longues que les lobes inférieurs des yeux; le scape très convexe à son bord dorsal. Pronotum à peu près moitié plus large que long, éparsément et très finement ponctué, à épine latérale longue. Élytres très finement ponctués, pourvus chacun d'une bosse discale postbasilaire peu indiquée.

Noir; tête, pronotum et écusson revêtus d'une pubescence jaune grisâtre. Élytres marbrés de noir et de brun rougeâtre et ornés d'une tache transversale postbasilaire grise en commun à la suture ainsi que d'une très large bande transversale blanchâtre entremêlée de gris qui commence un peu avant le milieu et s'étend jusqu'au commencement du quart apical. Dessous du corps et fémurs revêtus de pubescence jaunâtre et grise.

Tibiais et tarsi brun rougeâtre et couverts de pubescence jaune.

Antennes à pubescence brun rougeâtre, le scape marbré d'ochracé. Les articles suivants annelés basalement d'ochracé.

Longueur: 16 à 22 mm. Largeur: 5 à 8 mm.

Décrit par THOMSON sur des individus du Gabon. — De Gold-Coast jusque'en Angola.

2. *albofasciata* Hintz

Acrocera albofasciata HINTZ 1911, Wiss. Ergebn. d. deutsch. Afric.

Exped., III, p. 440.

m. *kivuensis, nova*

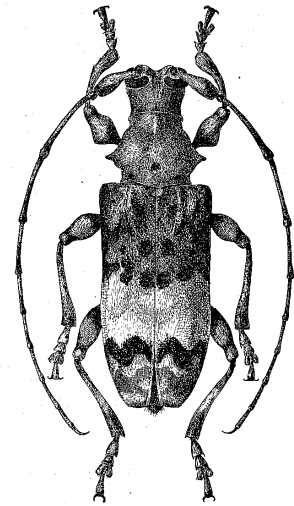


FIG. 1. — *Acrocera olympiana* Thoms. (Orig.)

Proche d'*olympiana* Thoms., mais de stature un peu plus allongée avec le scape plus mince et le pronotum un peu plus long que large. Élytres finement granulés dans la région basilaire, ensuite couverts d'une fine ponctuation où s'entremêlent de points gros.

Noir; tête et pronotum revêtus d'une fine pubescence jaune grisâtre. Occiput avec deux larges bandes longitudinales noires situées chacune après l'œil. Pronotum avec deux bandes obliques noires. Élytres revêtus de pubescence noire, l'extrême base et le tiers apical de pubescence brun rougeâtre; avec quelques taches blanchâtres préapicales. Chaque élytre présente une large bande transversale ondulée d'un blanc plus ou moins intense selon la densité de la pubescence, s'étendant de la fin du quart basilaire jusqu'un peu au delà de la mi-longueur. Dessous du corps et pattes revêtus de pubescence grisâtre et tachetés de noir. Antennes noires, les articles annelés basalement d'une fine pubescence grisâtre.

Longueur: 12 à 18 mm. Largeur: 4 à 6 mm.

Décrit par HINTZ sur les individus du Congo belge: Ituri. — Dans presque tout le Congo belge sauf au nord-est.

m. kivuensis, nova

Comme la forme typique, mais la bande transversale blanche est sensiblement moins large et n'atteint pas en arrière le milieu de l'élytre.

Type du Congo belge: Kivou, au Muséum de Paris.

Il s'agit probablement d'une race locale.

3. *conjux* Thoms.

Acrocera conjux THOMSON, 1859, Arch. Ent., II, p. 183, pl. VI, fig. 6.
Acrocera anthriboides CHEVROLAT, 1858, Arch. Ent., II, p. 238, pl. XIV, fig. 7.

m. picta Jord.

Acrocera anthriboides sbsp. *picta* JORDAN, 1903, Novit. Zool., X, p. 178.

Proche d'*olympiana* Thoms., mais avec le scape plus mince, la ponctuation du pronotum plus dense et celle des élytres entremêlée de points épars plus gros.

Noir, revêtu d'une pubescence jaune grisâtre entremêlée de blanchâtre et de brun. Occiput avec deux larges bandes longitudinales noires, situées chacune après l'œil. Pronotum avec deux étroites bandes longitudinales discales brun foncé, ces bandes souvent peu régulières ou même peu distinctes. Chaque élytre présente une courte et étroite bande brun-noir débutant à la base à côté de l'écusson et s'étendant en oblique sur le disque ou même jusqu'au bord latéral qu'elle touche alors après l'épaule, et une bande transversale très ondulée de même couleur au commencement du tiers apical; souvent aussi une tache discale médiane plus ou moins grande et une bande transversale préapicale ondulée brun-noir se font voir; le tiers apical de l'élytre et souvent aussi la région humérale sont

marbrés de brun rougeâtre; parfois tous les dessins élytraux sont peu distincts. Dessous du corps, pattes et scape revêtus de pubescence jaune grisâtre et tachetés de noirâtre; les articles antennaires III à XI revêtus de pubescence noire et annelés basalement de gris blanchâtre.

Longueur: 14 à 20 mm. Largeur: 4 à 6 mm.

Décrit par THOMSON sur des individus du Gabon. — De Gold Coast jusqu'en Angola et jusqu'au Territoire du Tanganyika. *Anthriboides* Chevrl. est un synonyme.

m. picta Jord.

Diffère de la forme typique par l'ornementation des élytres. Quant à la pubescence foncière, la coloration blanchâtre non seulement domine nettement mais aussi s'étend plus en arrière. La bande oblique basilaire et la tache discale médiane, quand elle existe, se détachent ainsi beaucoup mieux; seul le quart apical et la région humérale sont marbrés de brun rougeâtre.

Cette forme domine au Territoire du Tanganyika. Rarement en cohabitation avec la forme typique au Congo belge et en Angola.

4. *flavoguttata* Breun.

Acrocera flavoguttata BREUNING, 1935, Fol. zool. et hydrob., VII, p. 172.

Proche d'*olympiana* Thoms., mais le scape plus long et plus mince, les joues moitié plus longues que les lobes inférieurs des yeux, l'épine latérale du pronotum un peu plus longue, les élytres pourvus d'une bosse postbasilaire plus accusée.

Noir, revêtu de pubescence brun rougeâtre entremêlée de jaunâtre. Occiput avec deux larges bandes longitudinales brun-noir, situées chacune après l'œil. Pronotum avec deux bandes longitudinales discales brun-noir. Élytres présentant quelques taches brun-noir disposées de façon à former en quelque sorte trois bandes transversales: une prémédiane, une médiane et une postmédiane; ils sont en outre parsemés de nombreuses petites taches jaune pâle. Dessous du corps et pattes revêtus d'une pubescence gris jaunâtre et tachetés de noir. Antennes à pubescence brun rougeâtre, les articles à partir du troisième, annelés basalement de jaunâtre.

Longueur: 13 à 19 mm. Largeur: 4 mm. $\frac{1}{2}$ à 6 mm. $\frac{1}{2}$.

Décrit par moi sur un individu du Congo belge: Kondué. — Cameroun (collection ITZINGER).

5. *compressa* F.

Lamia compressa FABRICIUS, 1801, Syst. El., II, p. 290.

Acrocera subundata CHEVROLAT, 1857, Rev. Zool., (2) IX, p. 107; 1858, Cent. Long., n° 72.

Acrocera subundata THOMSON, 1858, Arch. Ent., II, p. 183.

Acrocera compressa MURRAY, 1870, Ann. Mag. Nat. Hist., (4) VI, p. 408.

Acrocera undulata QUEDENFELDT, 1882, Berl. ent. Zs., XXVI, pp. 185, 354.

m. *grisea* Breun.

Acrocera grisea BREUNING, 1935, Fol. zool. et hydrob., VII, p. 173.

Proche d'*olympiana* Thoms., mais de stature un peu plus large et plus courte, le pronotum presque deux fois plus large que long, à épine latérale plus étroite; les élytres plus largement arrondis au sommet.

Noir; front, joues, pronotum et élytres revêtus d'une pubescence brun rougeâtre entremêlée de gris et de jaunâtre et ornés des bandes jaunes ou blanchâtres suivantes: deux larges bandes longitudinales sur le vertex, deux bandes obliques discales sur le pronotum, parfois peu distinctes et sur chaque élytre trois bandes transversales ondulées, irrégulières et peu nettes, parfois fragmentées partiellement en taches: une large postbasilaire, occupant parfois presque tout le quart basilaire, une postmédiane et une préapicale. Dessous du corps et pattes revêtus de pubescence jaune paille. Antennes à pubescence noire, les articles, à partir du troisième, basalement et inférieurement à pubescence gris blanchâtre.

Longueur: 11 à 17 mm. Largeur: 3 mm. $\frac{1}{2}$ à 6 mm. $\frac{1}{2}$.

Décrit par FABRICIUS sur des individus de Guinée. — De Gold Coast jusqu'en Angola. *Subundata* Chvrl. et *undulata* Qued. sont des synonymes. Cette espèce serait nuisible aux plantations de Café.

m. *grisea* Breun.

Comme la forme typique, mais la pubescence de couleur presque uniformément grise.

Cette forme est reliée à la forme typique par des individus intermédiaires ayant les bandes de la surface légèrement indiquées.

6. *insularis* Breun.

Acrocera insularis BREUNING, 1940, Fol. zool. et hydrob., X, p. 129.

Proche de *compressa* F., mais les élytres ne présentent pas de bosse postbasilaire et sont moins largement arrondis au sommet.

Brun, revêtu d'une pubescence brun jaunâtre sauf sur deux taches dénudées, situées chacune en arrière de l'œil; élytres parsemés de taches irrégulières brun rougeâtre, disposées surtout en forme de deux larges bandes transversales dentelées: une postbasilaire et une préapicale.

Longueur: 15 mm. Largeur: 5 mm. $\frac{1}{2}$.

Décrit par moi sur un individu de l'île de Sao-Thomé (Musée de Hambourg).

7. *lutosa* Jord.

Acrocera lutosa JORDAN, 1903, Nov. Zool., X, p. 195.

Proche d'*olympiana* Thoms., mais avec les joues un peu plus longues

que les lobes inférieurs des yeux, la ponctuation de la tête assez grossière et celle du pronotum dense. Élytres finement granulés dans la région basilaire, ensuite très densément et assez grossièrement ponctués.

Noir, revêtu d'une pubescence brune, une large bande longitudinale médiane sur le vertex et tout l'écusson couverts de pubescence ochracée. Les élytres présentent plusieurs bandes transversales ochracées peu nettes: une postbasilaire, une médiane, une postmédiane et une apicale; la strie suturale également couverte de pubescence ochracée. Dessous du corps et pattes revêtus de pubescence jaune et tachetés de noirâtre. Antennes à pubescence brun foncé, les articles III, IV, VI et VIII et la moitié basilaire des articles V, VII, IX, X et XI, à pubescence blanchâtre.

Longueur: 13 à 16 mm. Largeur: 4 mm. $\frac{1}{2}$ à 5 mm. $\frac{1}{2}$.

Décrit par JORDAN sur des individus de l'île de Sao-Thomé.

8. *inermis* Thoms.

Acrocera inermis THOMSON, 1858, Arch. Ent., II, p. 183, pl. VI, fig. 7.

Proche d'*olympiana* Thoms., mais de stature un peu plus courte, les joues un peu plus longues que les lobes inférieurs des yeux, l'épine latérale du pronotum médiocrement longue et les élytres assez largement arrondis au sommet.

Noir, la tête, le pronotum et l'écusson revêtus d'une pubescence unicolore brun olive, sauf deux bandes longitudinales situées chacune après l'œil. Élytres revêtus de pubescence brun rougeâtre et parsemés de nombreuses taches jaune d'ocre, ces taches ont tendance à se réunir en bandes transversales toutefois peu régulières; la prémédiane et la postmédiane de ces bandes sont séparées par une zone de pubescence brun noir et pour cela plus apparentes; quelques taches noirâtres aussi dans les parties postbasilaire et préapicale de l'élytre. Dessous du corps et pattes revêtus d'une fine pubescence brun grisâtre. Antennes à pubescence brun foncé, les articles à partir du troisième annelés basalement de gris blanchâtre.

Longueur: 12 à 16 mm. Largeur: 4 à 6 mm.

Décrit par THOMSON sur des individus du Gabon. Libreville (Musée de Tervueren).

9. *Joveri* Lep. et Breun.

Acrocera Joveri LEPESME et BREUNING, 1952, Bull. Soc. Ent. Fr., LVII, p. 45.

Joues sensiblement plus longues que les lobes inférieurs des yeux. Le scape très convexe à son bord dorsal. Pronotum transverse, pourvu d'une épine latérale large et conique, peu longue. Tout le dessus du corps assez densément et très finement ponctué.

Brun foncé, revêtu d'une pubescence brun jaunâtre. Pronotum avec quelques taches brun foncé placées sur les côtés de son disque. Élytres

avec quelques taches brun foncé dans le quart basilaire et dans le quart apical et quelques petites taches circulaires jaune pâle sur le reste. Fémurs avec deux anneaux brun foncé, un médian et un préapical. Tibias brun foncé dans la partie apicale. Les articles antennaires V, VII, IX et X et la moitié apicale des articles III et IV couverts de pubescence brun foncé.

Longueur : 10 mm. Largeur : 3 mm. 3/4.

Décrit par LEPESME et BREUNING sur un individu de Côte d'Ivoire : Adiopodoumé (Muséum de Paris, ex O.R.S.O.M.).

10. *biplagiata* Auriv.

Acrocera biplagiata AURIVILLIUS, 1923, Ark. f. Zool., XV/25, p. 28, fig. 130.

Joues sensiblement plus larges que les lobes inférieurs des yeux. Scape convexe à son bord dorsal. Pronotum de moitié plus large que long, éparsément et très finement ponctué, à épine latérale modérément large. Élytres largement arrondis au sommet, densément et assez finement ponctués.

Noir, revêtu d'une pubescence brun grisâtre entremêlée de jaunâtre. Vertex avec deux larges bandes longitudinales grisâtres. Écusson à pubescence jaune. Élytres ornés dans le quart basilaire et dans le quart apical de plusieurs petites taches jaunes et ornés chacun d'une grande tache médiane en ovale transversal de couleur brun foncé qui passe progressivement en arrière au brun noir ; cette tache est entourée d'une pubescence d'un jaune clair. Dessous du corps et pattes revêtus d'une pubescence jaune grisâtre peu dense. Antennes à pubescence brun foncé, les articles, à partir du troisième, annelés basalement de gris blanchâtre.

Longueur : 13 à 15 mm. Largeur : 4 mm. 1/4 à 4 mm. 3/4.

Décrit par AURIVILLIUS sur des individus Congo belge : Mayumbe (AURIVILLIUS). — Uganda : Mabira (British Museum).

11. *congoana* Breun.

Acrocera congoana BREUNING, 1935, Fol. zool. et hydrob., VII, p. 172.

Proche de *biplagiata* Auriv. dont il n'est peut-être qu'une *morpha*, mais les joues seulement un peu plus longues que les lobes inférieurs des yeux et le pronotum plus fortement transverse.

Noir, revêtu d'une pubescence brune, entremêlée de jaunâtre. Occiput avec deux larges bandes longitudinales noires, situées chacune derrière l'œil. Pronotum orné de quelques petites taches jaune clair. Les élytres présentent au quart basilaire et au quart apical quelques petites taches jaune clair ou blanchâtres ; chacun est orné en plus d'une large bande transversale médiane brun rougeâtre foncé, bordée en arrière et parfois aussi en avant d'étroites bandes jaunes, toujours très élargie vers la suture, atteignant même parfois l'écusson, mais parfois aussi amincie dans sa

partie latérale au point de ne former qu'une grande tache triangulaire bien circonscrite restant éloignée de la marge externe. Dessous du corps et pattes à pubescence brun foncé, les parties latérales des sterna et des segments abdominaux à pubescence jaune d'ocre. Antennes à pubescence brun foncé, les articles, à partir du troisième, annelés basalement de grisâtre.

Longueur : 11 mm. 1/2 à 14 mm. Largeur : 4 à 5 mm.

Décrit par moi sur un individu du Gabon. — De la Nigeria au Congo belge méridional.

2. Gen. *ACRIDOCERA* Jord.

Acridocera JORDAN, 1903, Novit. Zool., X, p. 180.

De stature en ovale allongé. La tête très courte et large, les joues débordant latéralement l'occiput. Antennes assez fines, le scape peu long et assez fort, le troisième article trois fois plus long que le quatrième, pourvu d'une touffe de poils apicale noire, le onzième article court, courbé en dedans, en forme de griffe pointue. Tubercules antennifères distants et très peu élevés. Front très large. Yeux fortement échancrés. Pronotum transverse, pourvu de trois sillons transversaux : un antérieur profond et deux postérieurs peu profonds, et d'une grande épine latérale située juste après le milieu du bord. Élytres ovalaires, légèrement rétrécis à partir des épaules, faiblement tronqués au sommet. Tête rétractile. Saillie prosternale assez large, de la hauteur des hanches, arquée. Saillie mésosternale assez large, légèrement inclinée en avant. Pattes assez courtes ; fémurs forts et claviformes, tibias avec une fine carène longitudinale latérale.

Type : *ziczac* Jord. Une seule espèce du Gabon.

1. *ziczac* Jord.

Acridocera ziczac JORDAN, 1903, Nov. Zool., X, p. 180.

Scape finement granulé, élytres finement granulés dans la région basilaire, ensuite assez grossièrement ponctués.

Rouge foncé. Le front, quatre courtes bandes longitudinales sur l'occiput et quatre bandes longitudinales peu régulières sur le pronotum, revêtus de pubescence jaunâtre. L'écusson à pubescence gris jaunâtre. Élytres ornés dans la partie basilaire de quelques petites taches irrégulières, au tiers apical de deux bandes transversales zigzagées ainsi que d'une petite tache apicale : toutes de couleur jaune rougeâtre. L'espace entre la fin du quart basilaire et le commencement du tiers apical est dénudé et orné seulement de quelques petites taches vagues, grisâtres. Dessous du corps à fine pubescence jaune grisâtre. Une tache sur les fémurs et deux taches latérales sur le cinquième segment abdominal d'un rouge assez

clair. Palpes, trochanters, tibias, sauf à leur extrémité, et tarsi d'un rouge assez clair. Antennes brun rougeâtre, le scape plus foncé, la face inférieure du troisième article et la face interne des articles IV, VI et VIII à pubescence blanche.

Longueur : 7 mm. Largeur : 2 mm. $\frac{1}{2}$.

Décrit par JORDAN sur un individu du Gabon : Benito.

3. Gen. *ACRIDOSCHEMA* Thoms.

Acridoschema THOMSON, 1858, Arch. Ent., II, p. 185; 1860, Ess. Class. Cer., pp. 109, 110.

Acridoschema LACORDAIRE, 1872, Gen. Col., IX, pp. 453, 454.

Acridoschema JORDAN, 1903, Novit. Zool., X, p. 179.

De stature en ovale allongé, la tête grande, le vertex un peu allongé. Antennes fines, plus longues que le corps, les six premiers articles éparpillés frangés en dessous; le scape assez long et peu fort; le troisième article à peu près de la longueur du quatrième, sensiblement plus long que le scape, pourvu souvent d'une petite touffe de poils apicale, le onzième article du ♂ très pointu et pourvu de cils. Tubercules antennifères médiocrement élevés. Yeux finement facettés et fortement échancrés, à lobes inférieurs transverses. Joux proéminentes latéralement à leur bord antérieur. Front trapézoïdique. Pronotum beaucoup plus large que long, pourvu de quatre sillons transversaux assez profonds: deux antérieurs et deux postérieurs, et d'une épine latérale conique, fortement rapprochée de la base. Élytres assez allongés, convexes, faiblement rétrécis à partir des épaules, arrondis au sommet. Tête non rétractile. Saillie prosternale étroite, moins haute que les hanches, arquée. Saillie mésosternale peu large, légèrement inclinée à son bord antérieur. Pattes de longueur médiocre; fémurs peu élargis. Tibias pourvus souvent d'une fine carène longitudinale externe. Le dessus du corps garni de courts poils dressés serrés.

Type: *capricorne* Thoms. Seize espèces de l'Afrique équatoriale.

AURIVILLIUS cite onze espèces dans le catalogue de JUNK-SCHENKLING. Une d'elles, *bimaculatum* Thoms., n'est qu'une morphe d'*unifasciatum* Thoms.

Depuis l'apparition du catalogue sept espèces ont été décrites, une par LE MOULT, deux par HINTZ et quatre par moi-même; mais *Masoni* Hintz est un synonyme d'*apicale* Jord. et *Tessmanni* Hintz est une morphe d'*unifasciatum* Thoms.

L'espèce décrite par moi sous le nom de *Frea* (*Cyrtofrea*) *flociferoides* doit être incorporée au genre *Acridoschema* comme synonyme d'*Acridoschema aberrans* Jord. J'ajoute une espèce nouvelle.

1. *capricorne* Thoms.

Acridoschema capricorne THOMSON, 1858, Arch. Ent., II, p. 185, pl. VI, fig. 2.

m. *interruptum* Bag.

Acridoschema capricorne a. *interrupta* BAGUENA-CORELLA, 1952, Eos, XXVIII, p. 55.

Antennes de trois quarts plus longues que le corps (♂) ou d'un quart plus longues que lui (♀), le scape finement rugueux et un peu aplati; les joux sensiblement plus longues que les lobes inférieurs des yeux, le front densément et très finement ponctué, l'épine latérale du pronotum assez courte, conique et émoussée, l'écusson semi-circulaire, les élytres très densément et finement ponctués, les tibias pourvus d'une carène latérale.

Noir; le front, le pronotum et les élytres revêtus d'une pubescence brun grisâtre. Une bande transversale sur les joux et une bande longitudinale sur le vertex: de couleur blanchâtre. L'écusson et la partie apicale de l'élytre revêtus d'une pubescence blanchâtre. Chaque élytre orné de quatre bandes transversales jaunes: une postbasilaire et une préapicale très dentelées et une prémédiane et une postmédiane étroites et droites, réunies parfois dans la région basilaire. L'espace entre les bandes prémédiane et postmédiane est revêtu de pubescence brun foncé et parcouru parfois d'une ligne transversale ondulée jaune. Dessous du corps et pattes revêtus de pubescence grisâtre et tachetés de noir. Antennes à pubescence noire, les articles, à partir du troisième, annelés basalement de grisâtre, surtout à la face inférieure.

Longueur: 12 à 14 mm. Largeur: 4 mm. $\frac{1}{2}$ à 5 mm.

Décrit par THOMSON sur des individus du Gabon. — Benito, Bas Ogooué (Muséum de Paris); Libreville (Musée de Tervueren).

m. *interruptum* Bag.

Comme la forme typique mais les deux bandes intermédiaires des élytres interrompues à la suture.

2. *Isidori* Chvrl. (fig. 2).

Acridoschema Isidori CHEVROLAT, 1858, Arch. Ent., II, p. 252, pl. XIV, fig. 8.

Proche de *capricorne* Thoms., mais les joux plus de moitié plus longues que les lobes inférieurs des yeux, l'épine latérale du pronotum courte et émoussée et les élytres finement et peu densément ponctués.

Noir, revêtu d'une pubescence brune, entremêlée surtout sur la tête et sur l'écusson de jaunâtre. Quelques taches jaunâtres sur le pronotum et dans le quart basilaire et le quart apical des élytres. Chaque élytre présente une bande transversale médiane brun foncé peu large bordée de jaune pâle et souvent deux taches postmédianes brun foncé, éga-

lement bordées de jaune pâle. Dessous du corps et pattes revêtus de pubescence jaune grisâtre ; les segments abdominaux frangés postérieurement de jaune d'ocre.

Longueur : 10 mm. $\frac{1}{2}$ à 11 mm. $\frac{1}{2}$.
Largeur : 3 mm. $\frac{1}{2}$ à 4 mm.

Décrit par CHEVROLAT sur des individus de Côte d'Ivoire : Grand Bassam. — Gold Coast (British Muséum).

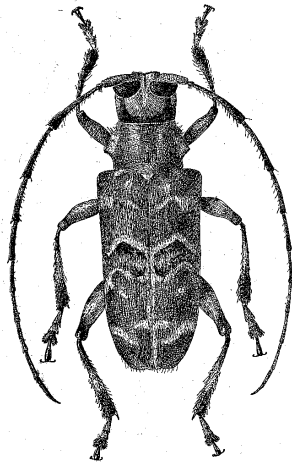


FIG. 2. — *Acridoschema Isidori* Chevrolat.
(Orig.)

3. *latefasciatum* Breun.

Acridoschema latefasciatum BREUNING, 1940, Fol. zool. et hydrob., X, p. 128.

Proche d'*Isidori* Chevrolat, mais avec l'épine latérale du pronotum plus large et les élytres très finement ponctués et très finement granulé sur toute leur étendue.

Chaque élytre présente une large bande transversale médiane blanche et dans le quart apical quelques taches jaunes vagues, mais pas de dessins brun foncé.

Longueur : 12 à 15 mm. Largeur : 4 à 5 mm.

Décrit par moi sur un individu de Gold Coast (Musée de Hambourg). — Côte d'Ivoire ; Dimbokro, N'Dzida (collection LEPESME).

4. *ligatum* Qued.

Acridoschema ligata QUEDENFELDT, 1882, Berl. ent. Zs., XXVI, pp. 185, 354, pl. VI, fig. 9.

Proche de *capricorne* Thoms., mais avec les joues beaucoup plus longues que les lobes inférieurs des yeux, l'épine latérale du pronotum très large, courte et émoussée et les élytres finement granulés dans la région basilaire et peu densément ponctués ensuite. Chaque élytre présente une fine et courte crête longitudinale s'étendant en oblique du calus huméral sur le disque.

Noir, revêtu d'une pubescence brun olive et orné des lignes jaunes suivantes : deux longitudinales latérales sur le front ; une ligne de chaque côté, débutant sur la joue et s'étendant obliquement à travers le pronotum jusqu'à la suture de l'élytre un peu après l'écusson où elle se recourbe ensuite pour atteindre la marge externe de l'élytre un peu avant le milieu

de sa longueur ; une transversale au commencement du quart apical de l'élytre ; deux latéro-transversales au bord postérieur du métasternum et deux latérales sur le mésosternum. Élytres ornés en plus de quelques petites taches jaunes posthumérales et postmédianes discales. Dessous du corps et pattes revêtus d'une pubescence grise, entremêlée de jaune. Antennes à fine pubescence grise, la partie apicale des articles dénudée.

Longueur : 13 à 15 mm. Largeur : 4 mm. $\frac{1}{2}$ à 5 mm.

Décrit par QUEDENFELDT sur des individus de l'Angola. — Congo belge : Kondué, Buta, Stanleyville, Moto, Aruwimi, Lukolela, Ituri, Sassa, etc. (Musée de Tervueren), Beni (Hintz) ; Uganda (British Muséum).

5. *Strandi* Breun.

Acridoschema Strandii BREUNING, 1943, Fol. zool. et hydrob., XII, p. 16.

Proche de *ligatum* Qued., mais le troisième article antennaire est garni au tiers apical d'une brosse de poils et les élytres sont granulés dans toute la moitié antérieure.

Noir, revêtu d'une pubescence brun foncé et orné de dessins jaune d'ocre. Deux étroites bandes longitudinales latérales sur le front. Une étroite bande de chaque côté, débutant sur la joue et s'étendant en oblique à travers le pronotum jusqu'à la suture de l'élytre un peu après l'écusson. La région apicale de l'élytre marbrée de jaune d'ocre. Chaque élytre présente trois bandes, une prémédiane, une médiane et une post-médiane, cette dernière zigzagüe, la prémédiane souvent réduite à sa partie latérale. Le métasternum et les segments abdominaux frangés postérieurement de jaune d'ocre ; une tache ochracée sur les métépisternes. La pubescence grise des fémurs entremêlée de jaune d'ocre. Antennes à fine pubescence grise.

Décrit par moi sur un individu du Cameroun : Batouri (collection TIPPMMANN).

Ce n'est peut-être qu'une morpha de *ligatum* Qued.

6. *Itzingeri* Breun.

Acridoschema Itzingeri BREUNING, 1935, Fol. zool. et hydrob., VII, p. 173.

Proche de *capricorne* Thoms., mais l'épine latérale du pronotum assez fortement convexe à son bord antérieur et les élytres assez densément et très finement ponctués.

Noir, revêtu d'une pubescence brune. Tête avec une étroite bande longitudinale ochracée. Pronotum orné de trois bandes longitudinales discales ochracées : une étroite médiane et deux latérales plus larges situées contre les épines latérales. L'écusson revêtu de pubescence ochracée. Chaque élytre présente cinq bandes transversales ondulées ou dentelées, ochracées : une postbasilaire assez étroite, une prémédiane assez large et très ondulée, une postmédiane très étroite, et une préapicale assez large et très

ondulée. Dessous du corps et pattes à pubescence jaune d'ocre. Antennes noires.

Longueur : 15 à 16 mm. Largeur : 5 mm. $\frac{1}{2}$ à 6 mm.

Décrit par moi sur des individus du Congo belge : Kasai (collection ITZINGER).

7. *convexum* Jord.

Acridoschema convexum JORDAN, 1894, Novit. Zool., I, p. 229.

Proche de *capricorne* Thoms., mais avec les antennes deux fois plus longues que le corps (♂) ou d'un tiers plus longues que lui (♀), les joues éparsément et finement ponctuées et les élytres moins densément ponctués.

Noir, revêtu d'une pubescence brun-olive. Une bande jaune blanchâtre sur chaque joue ; une étroite bande longitudinale médiane jaune blanchâtre sur le vertex. Occiput avec deux courtes et larges bandes longitudinales noires, situées chacune derrière l'œil. Pronotum orné d'une étroite bande longitudinale médiane jaune, réduite souvent à une tache antérieure, et de quatre taches jaunes discales : deux rapprochées du milieu et de chaque côté une située contre les épines latérales ; parfois encore avec deux taches latéro-antérieures jaunes. L'écusson revêtu de pubescence jaune. Élytres parsemés de petites taches jaunes plus ou moins rangées en cinq bandes transversales : une postbasilaire, une prémédiane, une médiane, une postmédiane et une apicale ; la partie médiane de l'élytre entre les bandes prémédiane et postmédiane couverte d'une pubescence brun rougeâtre foncé. Dessous du corps et pattes à pubescence jaunâtre entremêlée de gris, les fémurs et les tibias tachetés de gris. La face inférieure des articles antennaires, à partir du troisième, couverte d'une fine pubescence grise.

Longueur : 14 à 16 mm. Largeur : 4 mm. $\frac{1}{2}$ à 5 mm. $\frac{1}{2}$.

Décrit par JORDAN sur des individus du Cameroun. — Edea (Musée de Tervueren).

8. *unifasciatum* Thoms.

Acridoschema unifasciatum THOMSON, 1858, Arch. Ent., II, p. 185, pl. VI, fig. 3.

m. *bimaculatum* Thoms.

Acridoschema bimaculata Thomson, 1878, Rev. Zool., (3) VI, p. 67.

Acridoschema unifasciatum v. *fraclefasciatum* BAGUENA-CORELLA, 1952, Eos, XXVIII, p. 55.

m. *Tessmanni* Hintz.

Acridoschema Tessmanni HINTZ, 1919, Erg. d. II. Centr. Afr. Exped., I, p. 624.

Proche de *capricorne* Thoms., mais avec les antennes presque deux fois

plus longues que le corps (♂) ou un tiers plus longues que lui (♀), les joues beaucoup plus longues que les lobes inférieurs des yeux et l'épine latérale du pronotum émoussée et un peu plus courte. Élytres densément et très finement granulés dans la moitié antérieure, finement ponctués dans la moitié postérieure.

Noir, revêtu de pubescence gris clair. Occiput avec deux courtes bandes longitudinales noires situées chacune en arrière de l'œil. Chaque élytre présente une bande transversale médiane noire, médiocrement large, souvent bordée étroitement de blanc et plus rarement d'une seconde étroite bande transversale préapicale noire. Dessous du corps et pattes éparsément tachetés de noir. Le sommet des articles antennaires à partir du troisième, noir.

Décrit par THOMSON sur des individus du Gabon. — Du Cameroun au Congo belge méridional.

m. *bimaculatum* Thoms.

Comme la forme typique, mais la bande médiane de l'élytre est plus large ; elle n'atteint ni la suture ni la marge externe et forme ainsi une tache en ovale transversale, qui est étroitement cernée de blanc.

Tous les individus du Congo belge appartiennent à cette morph. *fraclefasciatum* BAGUENA est un synonyme.

m. *Tessmanni* Hintz

Comme la forme typique, mais le troisième article des antennes pourvu d'une assez grande touffe de poils noirs ; la bande transversale noire de l'élytre moins large, située au tiers apical donc plus en arrière et bordée de pubescence blanche.

Décrit par MINTZ sur un individu de Guinée espagnole : Nkolentangan.

9. *Favareli* Le MOULT

Acridoschema Favareli LE MOULT, 1938, Nov. Ent., VIII, p. 30.

Proche d'*unifasciatum* Thoms., mais les élytres finement granulés sur toute leur étendue, les granules toutefois plus espacés au tiers apical.

Noir, revêtu d'une pubescence brun-noir. Une bande longitudinale médiane blanchâtre sur le vertex. Chaque élytre présente une étroite bande transversale basilaire blanche faiblement élargie latéralement, suivie d'une très large bande transversale noire qui dépasse en arrière la mi-longueur en y étant souvent bordée d'une ligne transversale blanchâtre ; une ligne transversale préapicale ondulée et une tache apicale blanchâtres. La pubescence du dessous du corps et des pattes entremêlée de gris jaunâtre ; les quatre premiers segments abdominaux frangés postérieurement de jaunâtre.

Longueur : 13 à 15 mm. Largeur : 4 mm. $\frac{1}{2}$ à 5 mm. $\frac{1}{2}$.

Décrit par LE MOULT sur des individus du Gabon : Bas Ogooué.

10. *varians* Jord.

Acridoschema varians var. a, b, c JORDAN, 1894, Novit. Zool., I, p. 228 ; 1903, Novit. Zool., X., p. 179.

m. *oblongomaculatum*, nova

Acridoschema varians var. d, e JORDAN, 1894, Novit. Zool., I, p. 228.

Proche de *capricorne* Thoms., mais de stature un peu plus large, les élytres finement mais éparsément granulés et pourvus de points assez gros dans la région posthumérale.

Noir, glabre, les élytres couverts parfois du moins dans les parties basilaire et apicale d'une fine pubescence grise. Chaque élytre présente une tache dilacérée discale postbasilaire blanche, deux étroites bandes transversales blanches : une préapicale et une apicale, ainsi qu'une large bande transversale médiane noire, bordée en avant et en arrière étroitement de blanc. Parfois sur chaque élytre encore deux étroites bandes transversales noires : une postbasilaire et une préapicale. Dessous du corps et pattes couverts partiellement de pubescence grisâtre.

Longueur : 13 à 16 mm. Largeur : 5 à 7 mm.

Décrit par JORDAN sur des individus du Gabon : Kuilu. — Mayombé (collection LEPESME).

m. *oblongomaculatum*, nova

Comme la forme typique, mais la bande médiane noire de l'élytre réduite à une grande tache en ovale transversale, cernée étroitement de blanc.

Type : un ♂ du Gabon : Kuilu, au British Museum.

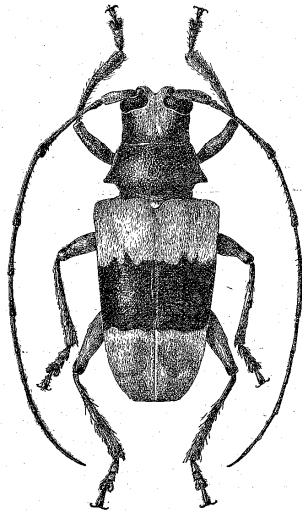
11. *Lepesmei*, n. sp. (fig. 3).

Proche de *varians* Jord., mais les élytres ponctués un peu moins densément.

Noir, la tête et le pronotum revêtus d'une fine pubescence brun noir. Une tache blanchâtre

FIG. 3. — *Acridoschema Lepesmei* Br. (Orig.).

au bord supérieur de chaque œil. Vertex avec une bande longitudinale médiane blanchâtre, vague. L'écusson et le tiers basilaire des élytres revêtus d'une pubescence blanche ; le tiers médian couvert d'une large



bande transversale noire, le tiers apical de pubescence brun grisâtre, cette pubescence délimitée en avant par une étroite bande transversale blanche et interrompue par deux étroites bandes transversales blanchâtres, une préapicale ondulée et une apicale. Dessous du corps et pattes à pubescence grise. Antennes à pubescence noire, les articles III et IV sauf au sommet à pubescence grise.

Type : un ♂ de Boukoko, Oubangui-Chari, dans la collection LEPESME. 3 ♀♀, id.

12. *apicale* Jord.

Acrocera apicalis JORDAN, 1894, Novit. Zool., I, p. 230.

Acridoschema Masoni HINTZ, 1919, Erg. d. II. Centr. Afr. Exped., I, p. 624.

Proche de *capricorne* Thoms., mais le troisième article antennaire pourvu d'une grande touffe de poils, les joues beaucoup plus longues que les lobes inférieurs des yeux et les élytres finement granulés au tiers basilaire et ensuite éparsément et assez grossièrement ponctués.

Noir, revêtu d'une très fine pubescence brun noir. Le quart apical de l'élytre couvert d'une pubescence jaunâtre ou blanchâtre, cette pubescence précédée d'une étroite bande transversale blanche. Chaque élytre présente en plus une très large bande transversale blanchâtre couvrant toute la moitié antérieure à l'exception de la région basilaire, et une très large bande transversale postmédiane noire, qui n'atteint parfois pas tout à fait la suture. Les joues, le dessous du corps et les pattes revêtus de pubescence jaunâtre, les deux tiers basilaires des tibias et les deux premiers articles des tarsi à pubescence blanchâtre. Antennes à pubescence noire, les articles, à partir du troisième, annelés basalement de grisâtre.

Longueur : 11 à 14 mm. Largeur : 4 à 5 mm.

Décrit par JORDAN sur un individu du Congo. — Du Cameroun au Gabon. *Masoni* HINTZ est un synonyme.

13. *atricolle* Jord.

Acridoschema atricolle JORDAN, 1903, Novit. Zool., X, p. 178.

Proche d'*apicale* Jord., mais avec le troisième article antennaire sans touffe de poils et les élytres non granulés basalement.

La tête et le pronotum sont revêtus d'une fine pubescence grise, les élytres d'une pubescence gris blanchâtre. Chaque élytre présente à l'extrême base une étroite bande transversale, une tache suturale postscutellaire, deux petites taches posthumérales, une tache médiane en ovale transversal, une large bande transversale postmédiane et une tache préapicale vague, de forme irrégulière : toutes ces taches et bandes de couleur noire.

Décrit par JORDAN sur un individu du Congo.

14. *aberrans* Jord.

Acmocera aberrans JORDAN, 1894, Novit. Zool., I, p. 230.
Acridoschema aberrans JORDAN, 1903, Novit. Zool., X, p. 179.
Frea (Cyrtofrea) flocciferoides BREUNING, 1938, Festschr. E. Strand, IV, p. 219.

Proche de *capricorne* Thoms., mais avec les antennes plus de deux fois plus longues que le corps (♂) ou un tiers plus longues que lui (♀), le scape très finement ponctué, les joues de moitié plus longues que les lobes inférieurs des yeux et le front finement ponctué. Pronotum finement ponctué, à épine latérale courte et obtuse. Élytres densément et assez grossièrement ponctués, les points très fins au tiers apical; sur chaque élytre une courte crête s'étendant en oblique du calus huméral sur le disque. Tibias sans crêtes latérales.

Noir, revêtu d'une pubescence gris jaunâtre. Chaque élytre présente une bande transversale postbasilaire noirâtre peu large, souvent aussi une étroite bande transversale postmédiane noirâtre très ondulée, descendant faiblement vers le bord latéral, trois petites taches discales prémédianes jaunes et plusieurs taches semblables au tiers apical. Tibias, tarsi et antennes à couleur fondamentale brun rougeâtre, les articles antennaires dénudés apicalement.

Longueur: 11 mm. Largeur: 3 mm. 3/4 à 4 mm.

Décrit par JORDAN sur des individus du Gabon: Kuilu. — Congo belge: Eala, Sassa, Buta (Musée de Tervueren); Uganda: Vallée Semliki (Musée de Stockholm).

15. *Burgeoni* Breun.

Acridoschema Burgeoni BREUNING, 1935, Fol. zool. et hydrob., VII, p. 173.

Proche d'*aberrans* Jord., mais avec la tête et le pronotum plus distinctement ponctués et les élytres grossièrement ponctués sur toute leur étendue.

Entièrement revêtu d'une pubescence unicolore: jaune verdâtre.

Longueur: 11 à 13 mm. Largeur: 4 à 4 mm. 1/2.

Décrit par moi sur des individus du Congo belge: Kondué (Musée de Tervueren).

16. *thomense* Jord.

Acridoschema thomense JORDAN, 1903, Novit. Zool., X, p. 195.

Proche d'*aberrans* Jord., mais avec le troisième article antennaire plus densément frangé apicalement, le scape plus mince et finement rugueux, le front finement ponctué, l'épine latérale du pronotum plus mince et les élytres assez grossièrement ponctués, sauf dans la partie apicale.

Noir, revêtu d'une pubescence jaune grisâtre. Front avec deux étroites bandes longitudinales latérales jaunes. Pronotum orné de quatre étroites

bandes longitudinales discales jaunes, convergentes vers la base. Chaque élytre présente deux bandes transversales noirâtres, une postbasilaire et une postmédiane, cette dernière très ondulée; toutes deux bordées de taches et de bandes jaunes; au tiers apical deux étroites bandes transversales zigzagées jaunes et une tache brun foncé en forme de N entre ces bandes. Couleur fondamentale de la moitié basilaire des tibias et des articles antennaires à partir du deuxième: brun rougeâtre. Le tiers des articles III à V à pubescence blanche.

Longueur: 9 à 13 mm. Largeur: 3 à 4 mm.

Décrit par JORDAN sur des individus de l'île de Sao Thomé.

4. Gen. *DISCOCEPS* Jord.

Discoceps JORDAN, 1894, Novit. Zool., I, p. 231.

De stature courte, en ovale allongé. La tête très courte et large, les joues débordant fortement latéralement. Antennes assez fines, un peu plus longues que le corps (♂) ou aussi longues que lui (♀), assez densément frangées en dessous à partir du deuxième article; le scape assez long et cylindrique, peu fort; le troisième article un peu plus long que le quatrième; le onzième un peu plus long que le dixième. Yeux fortement échancrés, à lobes inférieurs transverses. Front très large, plan. Pronotum deux fois plus large que long, pourvu de quatre sillons transversaux peu profonds: deux antérieurs et deux postérieurs, et d'une épine latérale conique, un peu rapprochée de la base. Élytres larges et convexes, assez allongés, faiblement rétrécis à partir des épaules, arrondis au sommet; la partie basilaire médiane de l'élytre faiblement prolongée en avant. Tête retractile. Saillie prosternale large, de la hauteur des hanches, arquée. Saillie mésosternale très large, légèrement inclinée à son bord antérieur. Pattes courtes; fémurs claviformes; tibias pourvus d'une fine carène longitudinale latérale. Tout le dessus du corps à l'exception du front garni d'assez long poils dressés.

Type: *fasciatus* Jord. Trois espèces de l'Afrique équatoriale occidentale.

1. *fasciatus* Jord.

Discoceps fasciatus JORDAN, 1894, Novit. Zool., I, p. 231.

Tête et pronotum densément et finement ponctués. Écusson très large, arrondi postérieurement. Élytres assez finement ponctués.

Noir, revêtu d'une pubescence brun grisâtre. Chaque élytre présente une large bande transversale prémédiane droite jaune et, avant l'apex, quelques petites taches blanchâtres. Partie apicale des tibias noirâtre. Les articles antennaires V, VII, IX et XI et la partie apicale des articles III et IV revêtus d'une pubescence grise moins dense cachant à peine la couleur fondamentale.

Longueur : 16 mm. $\frac{1}{2}$. Largeur : 4 mm. $\frac{1}{2}$.
 Décrit par JORDAN sur des individus du Gabon : Kuilu.

2. *griseus* Jord. (fig. 4).

Discoceps griseus JORDAN, 1903, Novit. Zool., X, p. 179.

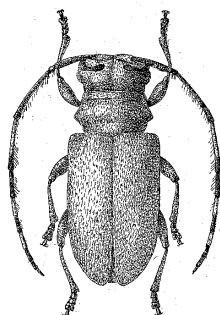


Fig. 4. — *Discoceps griseus* Jord. (Orig.).

Proche de *fasciatus* Jord., mais les antennes un tiers plus longues que le corps (♂) ou un peu moins longues que lui (♀) et les élytres assez finement ponctués.

Élytres ornés de plusieurs petites taches blanchâtres prémédianes et médianes, mais sans bande transversale jaune. Les articles antennaires II, V, VII, IX et XI et la partie apicale de l'article IV : noirs.

Décrit par JORDAN sur des individus du Gabon : Benito.

3. *spilotus* Jord.

Discoceps spilotus JORDAN, 1903, Novit. Zool. X, p. 180.

Proche de *fasciatus* Jord., mais avec les élytres grossièrement ponctués.

Noir, la tête, le dessous du corps et les pattes revêtus de pubescence gris-olive, le pronotum et les élytres d'une pubescence brun foncé. Pronotum orné de taches gris-olive. Élytres parsemés de taches irrégulières blanches. Antennes à pubescence grise; les articles V, VII, IX et XI et la partie apicale des articles III et IV à pubescence grise espacée, voilant à peine la couleur fondamentale.

Longueur : 8 à 10 mm. Largeur : 4 mm. $\frac{1}{2}$.

Décrit par JORDAN sur des individus du Gabon : Benito.

INDEX ALPHABÉTIQUE

- | | |
|---|--|
| aberrans Jord. (Acridoschema), p. 412. | atricolle Jord. (Acridoschema), p. 411. |
| Acrocera Thoms., p. 396. | bimaculatum Thoms. (Acridoschema), p. 409. |
| Acridocera Jord., p. 403. | biplagiata Auriv. (Acrocera), p. 402. |
| Acridoschema Thoms., p. 404. | Burgeoni Breun. (Acridoschema), p. 412. |
| albofasciata Hintz (Acrocera), p. 397. | capricorne Thoms. (Acridoschema), p. 405. |
| anthriboides Chvrl. (Acrocera), p. 399. | compressa F. (Acrocera), p. 399. |
| apicale Jord. (Acridoschema), p. 411. | |

- | | |
|--|---|
| congoana Breun. (Acrocera), p. 402. | latefasciatum Breun. (Acridoschema), p. 406. |
| conjux Thoms. (Acrocera), p. 398. | Lepesmei Breun. (Acridoschema), p. 410. |
| convexum Jord. (Acridoschema), p. 408. | ligatum Qued. (Acridoschema), p. 406. |
| Discoceps Jord., p. 413. | lutosa Jord. (Acrocera), p. 400. |
| fasciatus Jord. (Discoceps), p. 413. | Masoni Hintz (Acridoschema), p. 411. |
| Favareli LeM. (Acridoschema), p. 409. | oblongomaculatum Breun. (Acridoschema), p. 410. |
| flavoguttata Breun. (Acrocera), p. 399. | olympiana Thoms. (Acrocera), p. 397. |
| flociferoides Breun. (Acridoschema), p. 412. | picta Jord. (Acrocera), p. 399. |
| fractofasciatum Bag. (Acridoschema), p. 409. | spilotus Jord. (Discoceps), p. 414. |
| grisea Breun. (Acrocera), p. 400. | Strandi Breun. (Acridoschema), p. 407. |
| griseus Jord. (Discoceps), p. 414. | subundata Chvrl. (Acrocera), p. 400. |
| inermis Thoms. (Acrocera), p. 401. | Tessmanni Hintz (Acridoschema), p. 409. |
| insularis Breun. (Acrocera), p. 400. | thomense Jord. (Acridoschema), p. 412. |
| interruptum Bag. (Acridoschema), p. 405. | undulata Qued. (Acrocera), p. 400. |
| Isidori Chvrl. (Acridoschema), p. 405. | unifasciatum Thoms. (Acridoschema), p. 408. |
| Itzingeri Breun. (Acridoschema), p. 407. | varians Jord. (Acridoschema), p. 410. |
| Joveri Lep. et Breun. (Acrocera), p. 401. | ziczac Jord. (Acridocera), p. 403. |
| kivuensis Breun. (Acrocera), p. 398. | |

LONGICORNIA

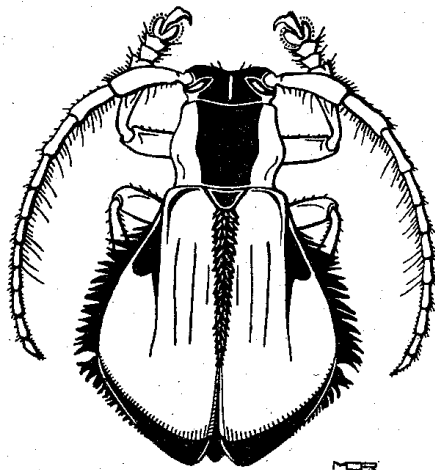
QL
596
01
15
V.3

ÉTUDES ET NOTES
SUR LES LONGICORNES

publiées sous la direction de

P. LEPESME

VOLUME III



PARIS

ÉDITIONS PAUL LECHEVALIER, 12, RUE DE TOURNON (VI^e)

1956