

REVISION DES "PROCTOCERINI"

par St. BREUNING

Proctocerini Auriv., 1921, Junk-Schenkl. Col. Cat., pars 73, p. 182.
Cliniides Lac., 1872, Gen. Col., IX, p. 413, 424.

Antennes filiformes ; scape jamais très long, sans cicatrice et non granulé à l'extrémité. Lobes supérieurs des yeux complètement atrophiés. Mé-tasternum de longueur normale. Cavités cotyloïdes intermédiaires ouvertes. Hanches antérieures fermées ; tibias intermédiaires pourvus d'un fort sillon dorsal. Crochets divergents.

L'ensemble de ces caractères suffit à séparer cette tribu de tous les autres Lamiaires. Elle ne comprend qu'un seul genre, *Proctocera* Chvrl. Le nom de *Cliniini*, donné antérieurement à cette tribu par LACORDAIRE, a été changé par AURIVILLIUS en *Proctocerini*, étant donné que le genre *Clinia* Thoms. est un synonyme du genre *Proctocera* Chvrl.

TABLEAU DES ESPÈCES

1. Pronotum orné d'une tache claire transversale, située au milieu de la base 2.
- Pronotum orné tout au plus de deux taches claires basilaïres, une de chaque côté 3.
2. Pronotum orné de quatre taches claires discales, deux de chaque côté. Chaque élytre étiré en deux épines apicales **quadriguttata** Auriv.
- Pronotum orné de deux bandes longitudinales claires discales, une de chaque côté. Chaque élytre étiré en trois épines apicales **vittata** Auriv.
3. Élytres ornés d'une petite tache claire en commun à la suture derrière l'écusson. **scalaris** Chvrl.
- Élytres sans tache en commun à la suture. 4.
4. Chaque élytre orné d'une tache claire apicale suturale **lugubris** Thoms.
- Élytres sans tache semblable. **senegalensis** Thoms.

Gen. **PROCTOCERA** Chvrl.

Proctocera Chvrl., 1855, Rev. Zool., (2) VII, p. 285; 1858, Cent. Longic., n° 22.

Clinia Thoms., 1857, Arch. Ent., I, p. 305; 1860, Ess. Class. Cer., p. 124-126.

Clinia Lac., 1872, Gen. Col., IX, p. 425.

Très allongé, étroit, cylindrique. Antennes assez fortes, un peu plus longues que le corps, non frangées en dessous; scape médiocrement long, peu fort; troisième article un peu plus long que le quatrième ou que le scape; article XI émoussé à l'extrémité. Tubercules antennifères rapprochés, médiocrement élevés. Yeux grossièrement facettés, légèrement échancrés. Front légèrement convexe, trapézoïdiforme. Pronotum cylindrique, trilobé à la base, pourvu de quatre sillons transversaux, deux antérieurs et deux postérieurs. Élytres très allongés, cylindriques, échancrés à l'extrémité, pourvus de points alignés. Tête non rétractile. Saillie prosternale moins haute que les hanches, étroite, arquée; saillie mésosternale étroite, légèrement inclinée à son bord antérieur. Dernier segment abdominal échancré et pourvu de deux petites épines, une de chaque côté, à l'apex. Pattes courtes; fémurs claviformes.

Type: *scalaris* Chvrl. Cinq espèces de l'Afrique équatoriale. *Clinia* Thoms. est un synonyme.

1. *scalaris* Chvrl.

Proctocera scalaris Chvrl., 1855, Rev. Zool., (2) VII, p. 285; 1858, Cent. Longic., n° 22.

Proctocera scalaris Auriv., 1913, Ark. f. Zool., VIII, n° 22, p. 23.

Lobes inférieurs des yeux un peu plus longs que larges, plus de deux fois plus longs que les joues. Élytres échancrés à l'extrémité, l'angle sutural et l'angle marginal étirés chacun en une épine pointue, densément et grossièrement ponctués, les points rangés en séries longitudinales, devenant plus fins et beaucoup plus épars vers l'apex; la suture est élevée, sauf à sa partie basilaire.

Noir, revêtu d'une pubescence noir velouté. La base des mandibules, la lèvre supérieure, les bords des yeux et l'écusson sont d'une couleur allant du jaune blanchâtre au jaune verdâtre, de même que les taches et les bandes suivantes: deux bandes sur la tête après les yeux, une de chaque côté; deux bandes prothoraciques, chacune d'elles située au bord inférieur de la partie latérale, se prolongeant en arrière et sur les côtés des sternites et sur le bord latéral des élytres; dix grandes taches latérales quadrangulaires sur l'abdomen, une de chaque côté de chaque segment; six ou huit taches rondes ou triangulaires, trois ou quatre de chaque côté, sur le disque du pronotum, situées l'une après l'autre; chaque élytre est orné de quatre taches semblables constituant le prolongement des

taches thoraciques, la première située à la fin du quart basilaire, la seconde aussitôt après elle, la troisième peu après le milieu de la longueur, la quatrième au commencement du quart apical. Une autre petite tache, la seule qui soit en commun à la suture, se trouve après l'écusson; deux petites taches sont situées au milieu du disque de chaque élytre, l'une au commencement du tiers apical, l'autre non loin du bout apical. La tache suturale postscutellaire se réunit parfois par un trait longitudinal oblique à la première tache discale qui, de son côté, est réunie parfois par un trait longitudinal à la deuxième ou même aussi à la troisième tache discale.

Longueur: 14 à 18 mm. Largeur: 3 à 4 mm.

Décrit par CHEVROLAT sur des individus de Nigéria: Vieux Calabar. — Du Sierra Leone au Congo belge central et méridional.

2. *senegalensis* Thoms. (fig. 1)

Clinia senegalensis Thoms., 1857, Arch. Ent., I, p. 306, pl. X, fig. 9.

Proctocera senegalensis Auriv., 1913, Ark. f. Zool., VIII, n° 22, p. 23.

Proche de *scalaris* Chvrl., mais la suture des élytres est déjà élevée dès son début. Les taches discales claires du pronotum sont souvent réunies de chaque côté en une bande longitudinale; la tache postscutellaire en commun à la suture fait défaut; elle est remplacée par une petite tache discale basilaire située en tête des quatre autres taches discales, lesquelles ont tendance à se réunir entre elles.

Décrit par THOMSON sur des individus du Sénégal. — Du Sénégal au Congo belge central et méridional.

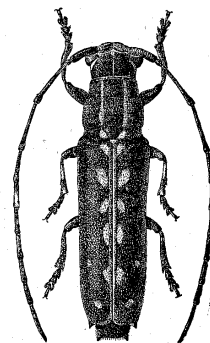


FIG. 1. — *Proctocera senegalensis* Thoms. (Orig.).

3. *lugubris* Thoms.

Clinia lugubris Thoms., 1858, Arch. Ent., II, p. 193.

Proche de *senegalensis* Thoms., mais le pronotum est orné de chaque côté de son disque de trois taches claires situées l'une après l'autre, la première de forme oblongue et parfois soudée à la deuxième. Quant à la série de taches discales élytrales, elle se compose également de cinq taches, mais les deux premières sont distinctement plus grandes. Sur chaque élytre, entre les épines apicales suturale et marginale, une tache claire en ovale transversal qui fait défaut chez toutes les autres espèces.

Longueur: 12 à 15 mm. Largeur: 2 mm. à 3 mm. 5.

Décrit par THOMSON sur des individus du Gabon. — Congo belge: Bas Ouellé, Buta, Kasai, Kondué (Musée de Tervueren).

4. *quadriguttata* Auriv.

Proctocera quadriguttata Auriv., 1914, Ark. f. Zool., VIII, n° 29, p. 24.

Proche de *scalaris* Chvrl., mais d'une taille plus petite. Le pronotum est plus court et distinctement étranglé avant la base, orné de quatre taches claires, deux de chaque côté, situées l'une après l'autre, ainsi que d'une grande tache claire transversale, quadrangulaire, située au milieu de la base.

Longueur : 7 à 10 mm. Largeur : 1 à 2 mm. 5.

Décrit par AURIVILLIUS sur des individus d'Ouganda : Toro. — De l'Ouganda au Gabon et au Congo belge méridional.

5. *vittata* Auriv.

Proctocera vittata Auriv., 1913, Ark. f. Zool., VIII, n° 22, p. 23.

Proche de *scalaris* Chvrl., mais chaque élytre est muni de trois épines apicales, une suturale, une marginale et une intermédiaire.

Le disque du pronotum est orné de deux étroites bandes longitudinales claires, une de chaque côté ; ces deux bandes se réunissent à une tache transversale médiane basilaire claire. La suture élytrale est relevée seulement à partir de la fin du tiers basilaire ; dans la partie non relevée de la suture se trouve sur chaque élytre une bande longitudinale claire qui se réunit souvent à la première des taches discales, laquelle a tendance à se réunir à la tache suivante. La quatrième des taches discales est plus grande et plus rapprochée du bord apical.

Longueur : 9 à 13 mm. Largeur : 2 à 3 mm.

Décrit par AURIVILLIUS sur des individus du Cameroun. — Du Cameroun au Congo central et méridional.

INDEX ALPHABÉTIQUE DES *PROCTOCERINI*

Clinia Thoms., p. 411, 412.
lugubris Thoms. (*Proctocera*), p. 411,
 413.
Proctocera Chvrl., p. 411, 412.
quadriguttata Auriv. (*Proctocera*), p.
 411, 414.

scalaris Chvrl. (*Proctocera*), p. 411,
 412.
senegalensis Thoms. (*Proctocera*), p.
 411, 413.
vittata Auriv. (*Proctocera*), p. 411,
 414.

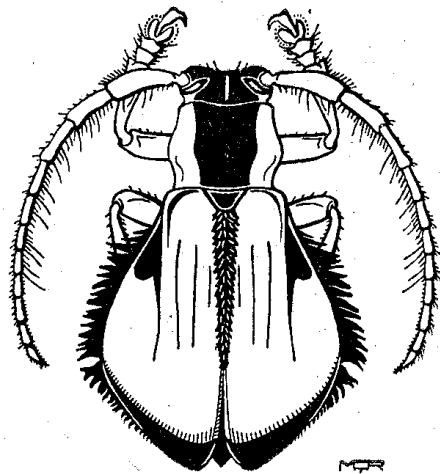
LONGICORNIA

ÉTUDES ET NOTES
SUR LES LONGICORNES

publiées sous la direction de

P. LEPESME

VOLUME I



PAUL LECHEVALIER
ÉDITEUR
12, RUE DE TOURNON, 12
PARIS-VI^e

1950