

8. Élytres ornés d'une bande longitudinale suturale noirâtre. *vittata* Auriv.
- Élytres sans bande semblable. 9
9. Pronotum orné de deux bandes longitudinales foncées, une de chaque côté du milieu *fasciata* Auriv.
- Pronotum sans bandes semblables *undulatofasciata* Breun.
10. Élytres revêtus d'une pubescence brun rougeâtre et ornés de bandes longitudinales jaunâtres *flavovittata* Breun.
- Élytres sans bandes semblables 11.
11. Élytres densément marbrés de gris blanchâtre sur toute leur longueur. *cineracea* Jord.
- Élytres non marbrés ainsi 12.
12. Élytres revêtus d'une pubescence brun foncé et marbrés de gris clair surtout au quart basilaire et au quart apical *marmorata* Breun.
- Élytres non marbrés ainsi 13.
13. Élytres arrondis à l'extrémité *rotundipennis* Breun.
- Élytres tronqués à l'extrémité 14.
14. Tête et pronotum rouges. *brunnea* Jord.
- Tête et pronotum noirs. *grisescens* Breun.

Gen. **OCULARIA** Jord.

Ocularia Jord., 1894, Nov. Zool., I, p. 202.

Allongé. Antennes très fines, beaucoup plus longues que le corps, nettement frangées en dessous; scape assez long, mince; troisième article distinctement plus long que le quatrième ou que le scape. Tubercules antérieurs distants, plats ou à peine élevés. Yeux très finement facettés, à lobes inférieurs un peu plus longs que larges. Front convexe, trapézoïdiforme, plus large que haut. Pronotum court, transverse, pourvu de deux sillons transversaux droits, l'un antérieur, l'autre postérieur, ses bords latéraux étant régulièrement arrondis. Élytres allongés, convexes. Tête rétractile. Saillie prosternale très étroite, moins haute que les hanches; saillie mésosternale étroite, légèrement inclinée à son bord antérieur. Pattes de longueur médiocre; fémurs légèrement claviformes; tibias intermédiaires pourvus d'un sillon dorsal peu indiqué.

Type: *apicalis* Jord. 15 espèces d'Afrique équatoriale. AURIVILLIUS cite cinq espèces dans le catalogue de JUNK-SCHENKLING. Depuis quatre espèces ont été décrites, une par VILLIERS et trois par moi-même. J'ajoute six espèces:

1. *apicalis* Jord. (fig. 1)

Ocularia apicalis Jord., 1894, Nov. Zool., I, p. 202, pl. X, fig. 19.
Antennes deux fois et demie plus longues que le corps (♀) ou quatre

fois plus longues que lui (♂). Lobes inférieurs des yeux de la longueur des joues. Écusson triangulaire, arrondi. Élytres densément et finement ponctués, pourvus de courts poils semi-érigés, tronqués à l'extrémité, l'angle marginal épineux.

Brun rougeâtre ; tête et pronotum parfois noirâtres. Dessus du corps revêtu d'une pubescence brun jaunâtre, écusson et partie apicale des élytres à pubescence brun foncé. Dessous du corps, pattes et antennes noirs, revêtus d'une fine pubescence grise.

Longueur : 5 mm. 5 à 7 mm. Largeur : 1 mm. 7 à 2 mm. 3.

Décrit par JORDAN sur des individus du Gabon : Ogooué. — Lambaréné (Muséum de Paris) ; Congo belge : Eala (Musée de Tervueren) ; Cameroun (British Museum).

2. *brunnea* Jord.

Ocularia brunnea Jord., 1894, Nov. Zool., I, p. 202.

Proche d'*apicalis* Jord., mais avec l'angle apical marginal des élytres distinct, mais non épineux.

Rouge, revêtu d'une fine pubescence jaune rougeâtre. Les parties suivantes sont noires : les sternites, les trois premiers segments abdominaux, les hanches antérieures, la base des fémurs antérieurs, les pattes intermédiaires et postérieures ainsi que les antennes, sauf l'extrême base des articles.

Décrit par JORDAN sur des individus du Gabon. — Ogooué (Muséum de Paris).

3. *cineracea* Jord.

Ocularia cineracea Jord., 1894, Nov. Zool., I, p. 203.

Proche d'*apicalis* Jord., mais les lobes inférieurs des yeux sont un peu moins longs que les joues, les élytres très densément et très finement ponctués et à peine tronqués à l'extrémité, l'angle marginal arrondi.

D'une coloration variable, tantôt noirâtre, tantôt rougeâtre, ou noirâtre avec les élytres et les antennes rougeâtres ; revêtu d'une pubescence jaune grisâtre ou jaune blanchâtre ; cette pubescence étant plus ou moins dense par places sur les élytres, ceux-ci paraissent marbrés. Pronotum souvent avec une étroite bande longitudinale médiane blanchâtre.

Longueur : 4 à 5 mm. Largeur : 1 mm. 3 à 1 mm. 5.

Décrit par JORDAN sur des individus du Gabon : Kuilu. — Cameroun : Albrechtshöhe (British Museum).

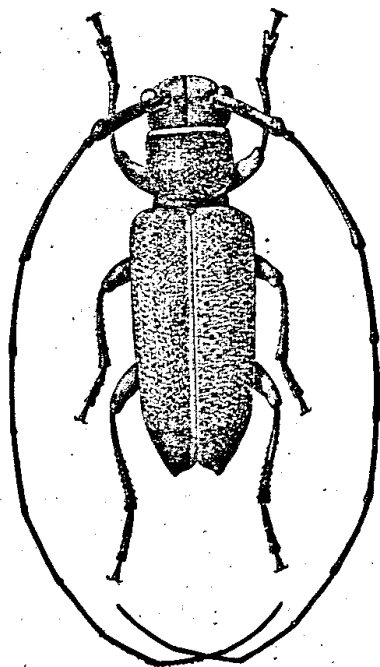


FIG. 1. — *Ocularia apicalis* Jord. (Orig.).

4. *Collarti*, n. sp.

Proche d'*apicalis* Jord., mais les lobes inférieurs des yeux sont un peu plus longs que les joues, les élytres très densément et très finement ponctués, à peine tronqués à l'extrémité, l'angle marginal arrondi.

Noir, revêtu d'une fine pubescence d'un brun assez foncé; moitié latérale de chaque élytre, sauf au tiers apical, rouge et revêtue d'une fine pubescence jaunâtre, sans limite nette entre ces deux zones.

Longueur: 5 mm. Largeur: 1 mm. 5.

Type: un ♂ du Congo belge: Kuimba-Djambo (Musée de Bruxelles).

5. *marmorata*, n. sp.

Proche d'*apicalis* Jord., mais les lobes inférieurs des yeux sont distinctement moins longs que les joues, les élytres très densément et très finement ponctués et légèrement tronqués à l'extrémité, l'angle marginal arrondi.

D'un rouge foncé, revêtu d'une fine pubescence brun foncé. Une pubescence gris clair sur le front et l'écusson. Côtés du disque et élytres marbrés de gris clair, surtout dans leur quart basilaire et leur quart apical.

Longueur: 4 mm. Largeur: 1 mm. 3.

Type: un ♂ du Congo belge: Oluku (Musée de Bruxelles).

6. *nigrobasalis*, n. sp.

Proche d'*apicalis* Jord., mais les lobes inférieurs des yeux sont sensiblement moins longs que les joues et les élytres très densément ponctués, subtronqués à l'extrémité.

Rouge; les parties suivantes sont noires: les pattes intermédiaires et postérieures, le tiers ou le quart basilaire des élytres, le dessous du corps (sauf les deux derniers segments abdominaux), les deux premiers articles antennaires, le tiers apical du troisième article, la moitié apicale du quatrième, les articles V à X, sauf à la base, et le onzième article.

Longueur: 7 à 7 mm. 5. Largeur: 2 mm. 3 à 2 mm. 3.

Type du Gabon: Lastoursville (coll. LEPESME ex MAUBLANC).

7. *rotundipennis*, n. sp.

Proche d'*apicalis* Jord., mais les lobes inférieurs des yeux sont sensiblement moins longs que les joues, les élytres un peu moins allongés, arrondis à l'extrémité, extrêmement densément et très finement ponctués.

Rouge. Le vertex et les élytres sont noirâtres à pubescence grise, de même que le disque du pronotum (à part ses bords extrêmes, antérieur et postérieur) et la partie médiane des fémurs. Scape noirâtre à l'exception de sa base, les articles antennaires suivants cassés des deux côtés chez le type, unique exemplaire connu jusqu'à présent.

Longueur: 6 mm. Largeur: 2 mm.

Type du Gabon: Lastoursville (coll. LEPESME ex MAUBLANC).

8. *grisescens* Breun.

Ocularia grisescens Breun., 1940, Fol. Zool. Hydrob., X, p. 126.

m. *uniformis*, nova

Proche d'*apicalis* Jord., mais les lobes inférieurs des yeux sont un peu moins longs que les joues et les élytres, à ponctuation très dense, obliquement tronqués à l'extrémité, l'angle marginal étant proéminent, mais arrondi.

Noir; élytres rouges, sauf une grande tache vague triangulaire post-scutellaire en commun à la suture, qui est noirâtre. Revêtu d'une fine pubescence unicolore gris clair.

Longueur: 5 mm. 5. Largeur: 1 mm. 5.

Décrit par moi sur un individu d'Ouganda: Entebbe (British Museum).

m. *uniformis*, nova

Comme la forme typique, mais avec les élytres dépourvus de tache postscutellaire.

Type du Congo belge: Lomani (Musée de Tervueren).

9. *fasciata* Auriv.

Ocularia fasciata Auriv., 1907, Deuts. Ent. Zeits., p. 79.

Proche d'*apicalis* Jord., mais les antennes sont deux fois plus longues que le corps (♀) et les élytres plus fortement ponctués, légèrement échancrés à l'extrémité.

Noir, revêtu d'une pubescence grise. Chaque élytre est orné de deux bandes transversales noires, une postbasilaire et une postmédiane, élargies toutes deux au bord latéral. L'écusson, l'extrémité des tibias et les tarsi sont revêtus d'une pubescence noire. Scape brun.

Longueur: 8 mm. Largeur: 2 mm. 5.

Décrit par AURIVILLIUS sur un individu du Cameroun. Je ne connais cette espèce que d'après sa description.

10. *vittata* Auriv.

Ocularia vittata Auriv., 1907, Deuts. Ent. Zeits., p. 79.

Proche d'*apicalis* Jord., mais les élytres sont densément ponctués, les points en partie alignés, et à peine tronqués à l'extrémité, l'angle marginal étant arrondi.

Brun noirâtre, revêtu d'une fine pubescence grise, plus dense sur l'abdomen. Élytres à pubescence brun jaunâtre et ornés d'une bande longitudinale suturale noire floue qui est très large à la base, mais atténuée vers l'apex. Pattes et antennes à pubescence brune.

Longueur: 5 mm. 3. Largeur: 1 mm. 7.

Décrit par AURIVILLIUS sur un individu du Cameroun. Je ne connais cette espèce que d'après sa description.

11. *transversefasciata* Breun.

Ocularia transversefasciata Breun., 1940, Fol. Zool. Hydrob., X, p. 123.

Proche d'*apicalis* Jord., mais les lobes inférieurs des yeux sont beaucoup moins longs que les joues et les élytres très légèrement tronqués à l'extrémité, l'angle marginal étant arrondi.

Brun foncé, revêtu d'une pubescence gris clair. Les élytres sont marbrés de gris clair et ornés d'une large bande transversale brun rougeâtre un peu après le milieu.

Longueur : 6 mm. Largeur : 2 mm.

Décrit par moi sur un individu de Côte d'Ivoire : Bingerville (Musée de Paris).

12. *flavovittata* Breun.

Ocularia flavovittata Breun., 1940, Fol. Zool. Hydrob., X, p. 127.

Proche d'*apicalis* Jord., mais avec les antennes du ♂ six fois plus longues que le corps, les tubercules antennifères faiblement élevés, le pronotum pourvu de deux sillons transversaux

postérieurs et les élytres dépourvus de poils semi-érigés. Les tarsi antérieurs du ♂ sont distinctement plus longs que les tibiaux. Leurs trois premiers articles sont de tous les côtés densément garnis de poils dressés.

Brun. Tête, pronotum, écusson et dessous du corps revêtus d'une pubescence jaune blanchâtre à reflet soyeux ; avec une très large bande longitudinale brun rougeâtre au milieu du vertex et du pronotum. Élytres revêtus d'une pubescence brun rougeâtre et ornés chacun de quatre étroites bandes longitudinales jaunâtres, une bande à la suture, une bande débutant à l'épaule, réunie à la première au bout apical sutural, une bande discale située entre ces deux bandes, se terminant un peu avant l'apex, et une bande au bord latéral. Pattes et antennes à fine pubescence brun grisâtre.

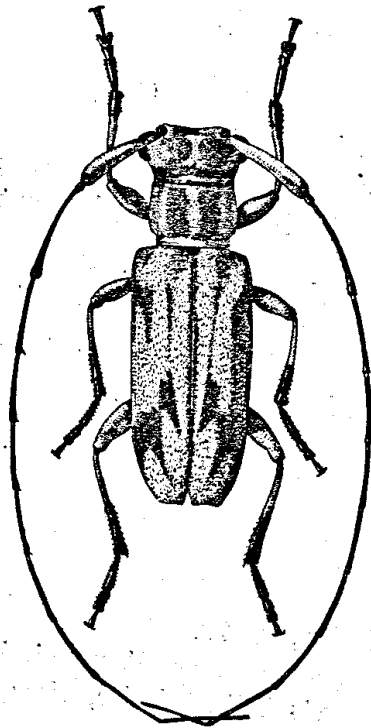
Longueur : 6 mm. 5. Largeur : 2 mm.

Décrit par moi sur un individu du Gabon : Lambaréné (coll. TIPPMANN), et non Madagascar (coll. originale). — Congo belge : Boganga (Musée de Bruxelles).

FIG. 2. — *Ocularia undulato-fasciata* Breun. (Orig.).

13. *undulato-fasciata*, n. sp. (fig. 2)

Proche d'*apicalis* Jord., mais de stature plus allongée, moins large, avec



les tubercules antennifères faiblement élevés, les lobes inférieurs des yeux sensiblement moins longs que les joues. Les élytres sont plus allongés, plus parallèles, à ponctuation très dense et très fine, dépourvus de poils semi-érigés, légèrement tronqués à l'extrémité, l'angle marginal étant arrondi.

Rouge foncé, revêtu d'une pubescence jaune olivâtre clair à reflet soyeux. Pronotum avec deux larges bandes longitudinales brunes, une de chaque côté du milieu, qui n'atteignent ni le bord antérieur ni le bord postérieur. Chaque élytre est orné d'une tache posthumérale brun foncé qui descend obliquement du bord latéral sur le disque et d'une bande postmédiane transversale très dilacérée, brun foncé. La moitié basilaire des tibias est jaune rougeâtre, leur moitié apicale est noire, de même que les tarses et les antennes. L'extrême base de l'article antennaire III et des suivants est rouge.

Longueur : 7 mm. 5. Largeur : 2 mm. 5.

Type de Guinée : Mt Nimba (Muséum de Paris).

14. *albolineata* Vill.

Ocularia albolineata Vill., 1942, Rev. Fr. Ent., IX, p. 24.

Antennes deux fois et demie plus longues que le corps (♂). Lobes inférieurs des yeux distinctement moins longs que les joues. Élytres densément et peu finement ponctués, les points devenant très fins au tiers apical, échancrés à l'extrémité, l'angle marginal prolongé en un court lobe triangulaire arrondi.

Noir ; palpes et pattes rouges, tiers basilaire des élytres rougeâtre. Revêtu d'une pubescence noire. Une large bande longitudinale jaunâtre parcourt le milieu du front et du vertex. Pronotum avec quatre bandes longitudinales jaunes, deux de chaque côté, une sur le côté du disque, élargie vers le bord antérieur, et une sur le bord inférieur de la partie latérale. Écusson à pubescence jaune paille. Élytres avec dessins jaunes ; chaque élytre orné de quatre bandes longitudinales jaunes, une suturale, très étroite, ne se développant qu'au cinquième basilaire, une assez large, débutant au bord interne de l'épaule et s'étendant jus- qu'un peu au delà du milieu de la longueur en s'approchant de la suture, une moins large, parallèle à la précédente, débutant à l'épaule et se terminant à la fin du quart basilaire, et enfin une latérale, s'effaçant au commencement du tiers apical, ainsi que de quatre taches jaune pâle, une ronde discale, au commencement du tiers apical, une ronde latérale, située avant elle, une préapicale à côté de la suture et une petite latérale, située obliquement avant la tache préapicale. Dessous revêtu en majeure partie d'une pubescence jaune paille, palpes et pattes d'une fine pubes- cence jaunâtre. Antennes noires.

Longueur : 9 mm. 5. Largeur : 3 mm.

Décrit par VILLIERS sur un individu du Gabon : Lastoursville (Muséum de Paris).

15. *ashantica*, n. sp.

Antennes trois fois plus longues que le corps. Joues moitié plus longues que les lobes inférieurs des yeux. Élytres avec une ponctuation très fine et très fine, échancrés à l'extrémité, l'angle marginal étiré en un lobe triangulaire pointu.

Noir, à pubescence noire, avec quatre bandes longitudinales jaunes sur le front, dont les internes convergent vers le bord antérieur. Pronotum avec trois assez larges bandes longitudinales discales jaunes : une médiane, et une de chaque côté qui se prolongent toutes trois en arrière sur l'occiput. Chaque élytre est orné de bandes et taches également blanchâtre : une bande longitudinale discale, débutant peu après la base et se terminant au milieu de la longueur, une bande longitudinale près du bord latéral, débutant sur l'épaule et s'étendant jusqu'au commencement du tiers apical, et trois taches, l'une oblongue discale postérieure, la seconde préapicale, la troisième près du bord latéral au commencement du quart apical. Dessous du corps, palpes et pattes rouges. Les côtés du mésosternum et les métépisternes revêtent une pubescence jaune, les côtés du métasternum et de l'abdomen une fine pubescence grise et les antennes une pubescence noire.

Longueur : 10 mm. Largeur : 2 mm. 7.

Type de Gold Coast : Central Ashanti (British Museum).

INDEX ALPHABÉTIQUE DES *OCULARIINI*

- | | |
|--|--|
| <i>albolineata</i> Vill. (<i>Ocularia</i>), p. 263, 269. | <i>grisescens</i> Breun. (<i>Ocularia</i>), p. 267. |
| <i>apicalis</i> Jord. (<i>Ocularia</i>), p. 263, 264. | <i>marmorata</i> Breun. (<i>Ocularia</i>), p. 266. |
| <i>ashantica</i> Breun. (<i>Ocularia</i>), p. 263, 270. | <i>nigrobasalis</i> Breun. (<i>Ocularia</i>), p. 266. |
| <i>brunnea</i> Jord. (<i>Ocularia</i>), p. 264, 265. | <i>Ocularia</i> Jord., p. 263, 264. |
| <i>cineracea</i> Jord. (<i>Ocularia</i>), p. 264, 265. | <i>rotundipennis</i> Breun. (<i>Ocularia</i>), p. 264, 266. |
| <i>Collarti</i> Breun. (<i>Ocularia</i>), p. 263, 266. | <i>transversefasciata</i> Breun. (<i>Ocularia</i>), p. 263, 268. |
| <i>fasciata</i> Auriv. (<i>Ocularia</i>), p. 264, 267. | <i>undulatofasciata</i> Breun. (<i>Ocularia</i>), p. 264, 268. |
| <i>flavovittata</i> Breun. (<i>Ocularia</i>), p. 264, 268. | <i>uniformis</i> Breun. (<i>Ocularia</i>), p. 264, 268. |
| | <i>vittata</i> Auriv. (<i>Ocularia</i>), p. 264, 268. |